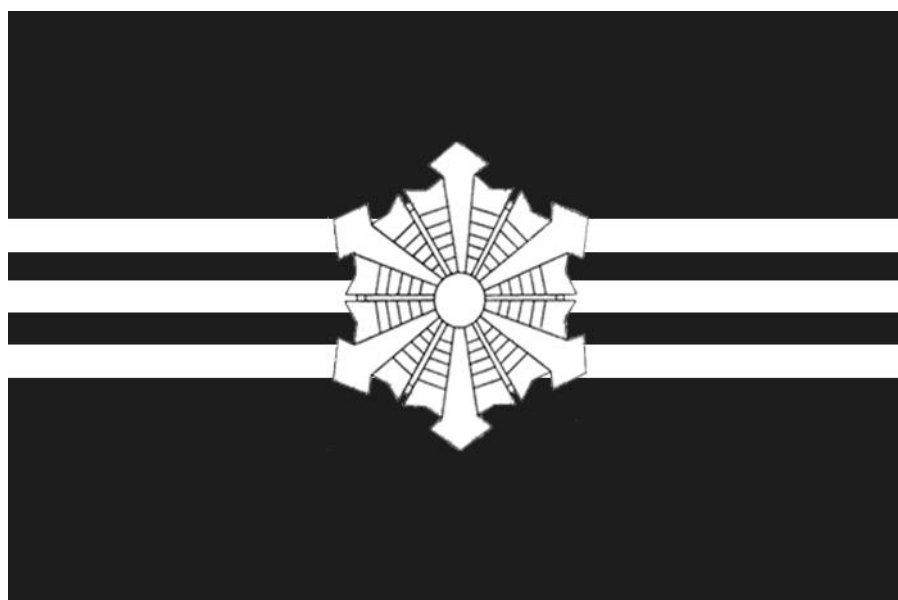


平成 27 年版

消防年報



富士山南東消防本部

(平成 28 年刊行)

は し が き

近年の消防行政を取り巻く環境は、災害の多様化及び大規模化、都市構造の複雑化、住民ニーズの多様化など大きく変化しておりますが、消防は今後も更なる変化にも的確に対応し、住民の生命、身体及び財産を守る責務を全うする必要があります。

特に、少子高齢化の急速な進展に伴う人口の減少や、今後一層厳しくなる財政状況などにより、行財政上、様々なスケールメリット等を活かした効果的・効率的な消防体制の確立が求められています。

これらの課題に対応すべく、国においては、平成18年6月に消防組織法を改正し、同年7月に「市町村の消防の広域化に関する基本指針」を策定し、静岡県では平成20年3月に「静岡県消防救急広域化推進計画」を策定しました。

これを受け、三島市、裾野市及び長泉町では、「災害発生時の初動体制の強化」、「統一的な指揮の下での効果的な部隊運用」、「救急業務や予防業務の専門性の強化」など消防力、救急力の向上が見込まれることから、平成28年4月を目途に広域化することが平成26年5月に合意され、平成27年4月1日に法定協議会を設置し、広域消防運営計画の策定に向けた協議をまいりました。

そして、平成28年1月22日付けで静岡県知事から一部事務組合の設置許可をいただき、平成28年4月1日、「富士山南東消防本部」として、新たな消防体制の運用が開始となりました。

この年報は、平成28年4月1日現在における富士山南東消防本部の消防現況及び平成27年中の旧三島市消防本部、旧裾野市消防本部及び旧長泉町消防本部の火災、救急活動状況等の消防事情を収録し、消防行政の合理的な運営と消防力の充実強化に資するものです。

平成28年8月

富士山南東消防本部

目 次

1 消防の概況

消防広域化のあゆみ	1-2
歴代管理者及び歴代消防長	2
管轄地域の概要（面積・人口・位置図・消防施設）	3-4
予 算	5-6
（平成 28 年度 富士山南東消防組合会計 当初予算・予算額の人口世帯費）	
（平成 28 年度 富士山南東消防組合会計 当初予算 款別（節別）明細書）	
組合の組織図	7
職員の状況	8
職員の年齢別分布	9
職員の勤続年数別分布	9
消防車両の状況	10-12
消防無線の状況	13-14
消防水利の状況	14

2 火災の状況

火災の概要	15
火災の概況	16
覚知別火災件数	17
原因別件数	17
曜日別火災件数	18
時間別火災件数	18
月別火災発生状況	19

3 予防業務の状況

予防業務の概要	21
防火管理実施概要	21
防火対象物数及び査察状況	22
消防同意の事務処理状況	23
消防用設備等の検査状況	23
危険物施設数	24
危険物関係事務処理状況	25
消防法による届出状況	26
火災予防条例による届出状況	26

4 救急業務の状況

救急業務の概要	27
救急業務の概況	28
月別救急活動状況	29
救急隊員の行った応急処置	30-31
事故種別・年齢区分別・傷病程度別搬送人員	32
事故種別搬送人員の分布	33
年齢区分別搬送人員の分布	33
急病に係る疾病分類傷病程度別搬送人員	34
曜日別救急出動件数	35
時間別救急出動件数	35
東名高速道路出動状況	36
新東名高速道路出動状況	36
救急救命士の状況	37
現場到着時心肺停止傷病者の状況	38
応急手当普及講習実施状況	39

5 警防・救助業務の状況

警防・救助業務の概要	41
月別警防活動状況	42
東名・新東名高速道路警防活動状況	42
救助活動状況	43
月別救助活動状況	44
緊急消防援助隊概要	45
緊急消防援助隊数	45

6 通信業務の状況

通信業務の概要	47
災害受付件数	48

1 消 防 の 概 況



(富士山南東消防本部開所式)

消防広域化のあゆみ

広域消防本部運用までの法改正等及び協議会等の変遷

平成 18 年 6 月	消防組織法の一部が改正され、「第 4 章市町村の消防の広域化」が追加される。(国)
平成 18 年 7 月	「市町村の消防の広域化に関する基本指針」が告示され、基本指針が示される。(国) <ul style="list-style-type: none"> ・ 自主的な市町村の消防の広域化の推進に関する基本的な事項 ・ 広域化を推進する期間 ・ 推進計画に定める市町村の組み合わせ及び都道府県における必要な措置に関する基準 ・ 広域化後の消防の円滑な運営の確保に関する基本的な事項 ・ 市町村の防災に係る関係機関相互間の連携の確保に関する事項
平成 20 年 3 月	静岡県では、県全体を東部、中部、西部の 3 圏域消防本部を基本とした「静岡県消防救急広域化推進計画」を策定する。
平成 22 年 7 月	8 市 8 町（裾野市、長泉町、三島市、沼津市、清水町、熱海市、函南町、伊豆市、伊豆の国市、伊東市、東伊豆町、西伊豆町、下田市、松崎町、河津町、南伊豆町）が、消防の広域化を協議研究する任意協議会として「駿東伊豆地区消防救急広域化研究協議会」を設置する。
平成 24 年 3 月	「駿東伊豆地区消防救急広域化研究協議会」を解散する。
平成 24 年 5 月	三島市、裾野市及び長泉町で消防通信指令施設の共同整備、消防指令システム施設及び消防救急デジタル無線施設の共同整備及び消防広域化を検討していくことで合意し、「三島市、裾野市及び長泉町消防広域研究協議会」を任意協議会として設置する。
平成 25 年 4 月	「市町村の消防の広域化に関する基本指針の一部改正」が通知される。 <ul style="list-style-type: none"> ・ 広域化の人口要件の緩和 ・ 財政措置の延長 ・ 推進の期限の延長 ・ 重点地域の指定
平成 26 年 4 月	三島、裾野、長泉地区が「市町村の消防の広域化に関する基本指針」に規定する、消防広域化重点地域に指定される。

平成 27 年 4 月	地方自治法第 252 条の 2 の 2 第 1 項の規定により、消防通信指令施設に関する事務を共同で管理し、及び執行し、消防広域化の事務の管理及び執行について連絡調整を図り、並びに広域消防運営計画を共同で作成するため、「三島市、裾野市及び長泉町消防広域化推進協議会」を設置する。
平成 27 年 10 月	三島市、裾野市及び長泉町消防通信指令施設の共同運用を開始する。
平成 27 年 12 月	三島市、裾野市及び長泉町広域消防運営計画を作成する。
平成 28 年 1 月	地方自治法第 284 条第 2 項の規定により、「富士山南東消防組合」を設置する。
平成 28 年 4 月	富士山南東消防本部の運用を開始する。

歴代管理者及び歴代消防長

管理者

期 間	氏 名	備 考
平成 28 年 1 月～	豊岡 武士	三 島 市 長

副管理者

期 間	氏 名	備 考
平成 28 年 1 月～	高村 謙二	裾 野 市 長
平成 28 年 1 月～	遠藤日出夫	長 泉 町 長
平成 28 年 1 月～	中村 正藏	三島市副市長

消防長

期 間	氏 名	備 考
平成 28 年 4 月～	齋藤 忍	

管轄地域の概要

富士山南東消防本部が管轄する地域は、226.97 km²の面積に 207,034 人の住民が生活している。

静岡県の東部に位置するこの地域は、世界文化遺産の富士山の麓に、東には箱根外輪山、西には愛鷹連山、南に駿河湾を望み、豊富な地下水にも恵まれ、美しい自然に囲まれた地域である。

近年では、新東名高速道路や東駿河湾環状道路が開通し、東海道新幹線などの鉄道網と共に交通アクセスの利便性にも優れている。

面積・人口

(平成 28 年 4 月 1 日現在)

	合 計	三島市	裾野市	長泉町	受託地区 ¹
面 積 (単位：km ²)	226.97	62.02	138.12	26.63	0.2
人 口 (単位：人)	207,034	111,483	52,824	42,649	78
世帯数 (単位：世帯)	87,486	48,342	21,456	17,648	40

¹ 御殿場市から受託した御殿場市神山須釜地区のこと。

位置図



消防施設

(平成 28 年 4 月 1 日現在)

施設名称	所在地	運用開始年月
富士山南東消防本部	三島市南田町 4-40	平成 28 年 4 月
三島消防署	〃	平成 18 年 9 月
北分遣所	三島市文教町 2-1-32	昭和 59 年 1 月
錦田分遣所	三島市谷田 (並木) 294-1	平成 9 年 3 月
中郷分遣所	三島市中島 85-14	昭和 49 年 2 月
裾野消防署	裾野市石脇 515	平成 15 年 3 月
須山分遣所	裾野市須山 1545-8	平成 21 年 12 月
茶畑分遣所	裾野市茶畑 850-3	昭和 55 年 12 月
長泉消防署	長泉町中土狩 910-1	平成 元年 3 月

予 算

平成 28 年度 富士山南東消防組合会計 当初予算

歳 入

款	金額 (千円)
1 分担金及び負担金	2, 200, 354
2 使用料及び手数料	3, 861
3 国庫支出金	1
4 県支出金	9, 504
5 財産収入	1
6 寄附金	1
7 繰越金	1
8 諸収入	46, 977
9 組合債	99, 300
合 計	2, 360, 000

歳 出

款	金額 (千円)
1 議会費	699
2 総務費	39, 830
3 消防費	2, 283, 842
4 公債費	300
5 予備費	35, 329
合 計	2, 360, 000

予算額の人口世帯費

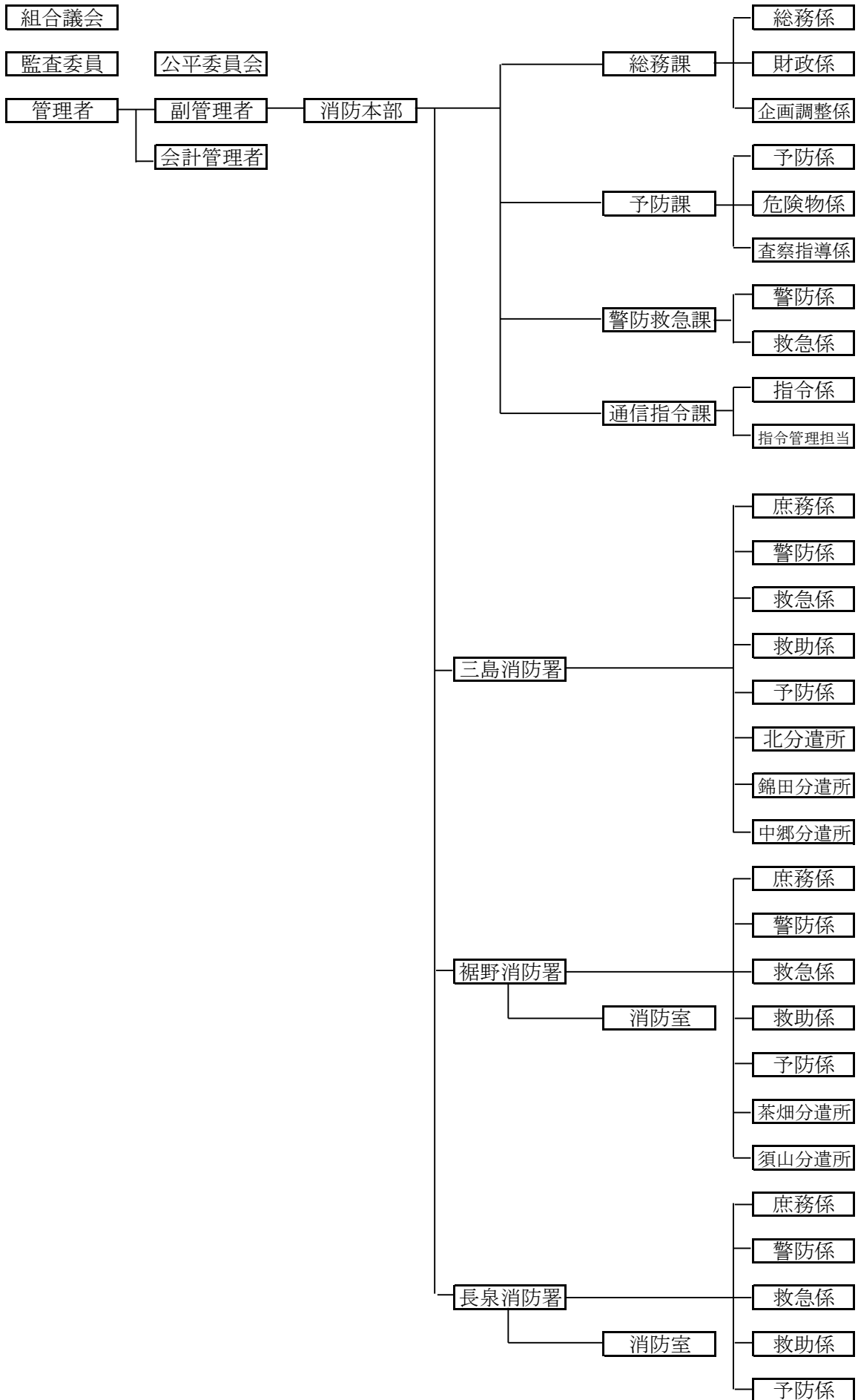
(平成 28 年 4 月 1 日現在)

当初予算額 (千円)	管轄地域の人口 一人当たり (円)	管轄地域の世帯 一世帯当たり (円)
2, 360, 000	11, 399	26, 975

平成28年度 富士山南東消防組合会計 当初予算 款別（節別）明細書

節	款	01 議会費	02 総務費	03 消防費	04 公債費	05 予備費	合計 (千円)	構成比
01	報酬	339	749				1,088	0.1
02	給料		147				147	0.0
03	職員手当等			17,113			17,113	0.7
04	共済費			2,806			2,806	0.1
07	賃金			16,644			16,644	0.7
08	報償費		700	293			993	0.0
09	旅費	90	593	5,887			6,570	0.3
10	交際費	50	50	15			115	0.0
11	需用費	200	2,240	77,158			79,598	3.4
12	役務費	20	5,657	30,972			36,649	1.6
13	委託料		2,852	87,481			90,333	3.8
14	使用料及び賃借料		26,348	5,210			31,558	1.3
15	工事請負費			17,200			17,200	0.7
16	原材料費			571			571	0.0
18	備品購入費		200	119,499			119,699	5.1
19	負担金補助及び交付金		294	1,901,569			1,901,863	80.6
22	補償補填及び賠償金			2			2	0.0
23	償還金利子及び割引料				300		300	0.0
27	公課費			1,422			1,422	0.1
29	予備費					35,329	35,329	1.5
	合計	699	39,830	2,283,842	300	35,329	2,360,000	100.0

組合の組織図

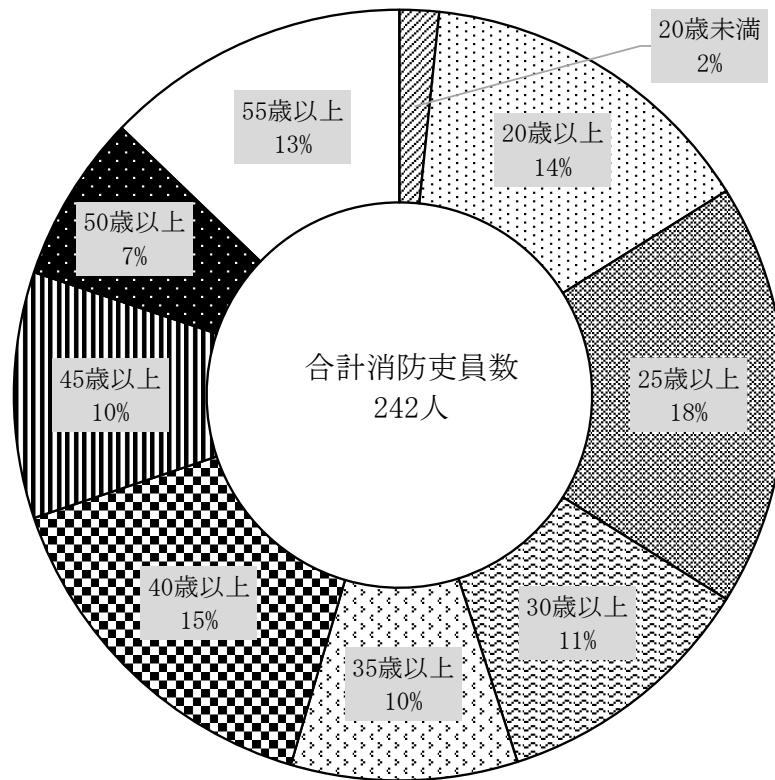


職員の状況

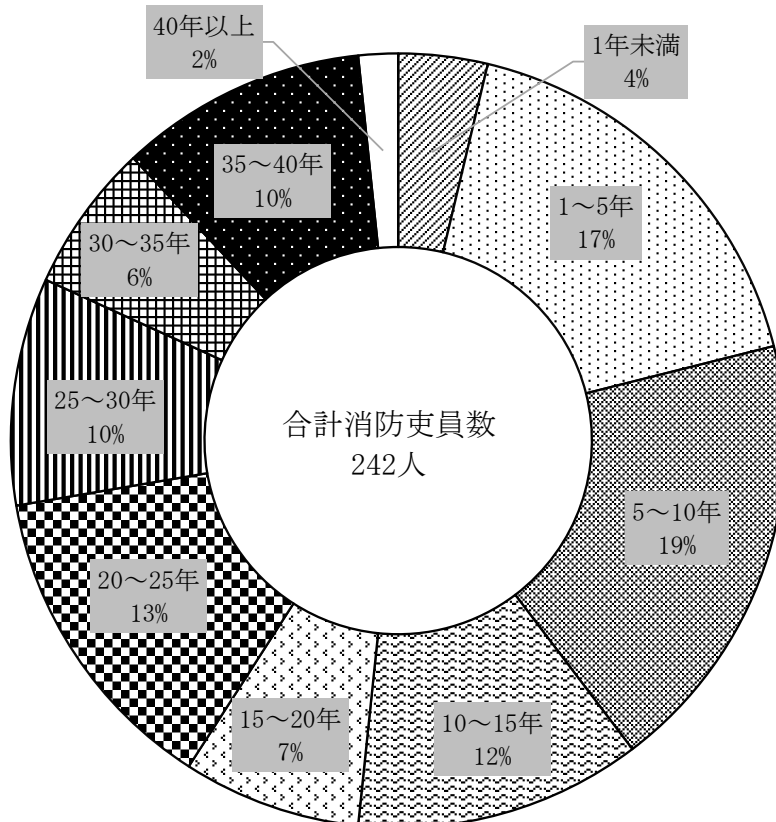
(平成28年4月1日現在)

階級(人)		合計	消防正監	消防監	司令長	司令	司令補	士長	副士長	消防士	事務職員
合計		247	1	5	11	30	63	37	40	55	5
配置別	消防長	1	1								
	消防次長	1		1							
	総務課	10		1	2	1			1		5
	予防課	8			2	2	1		3		
	警防救急課	6			2	1	2	1			
	通信指令課	17			1	3	7	3	3		
	三島消防署	99		1	2	11	29	11	17	28	
	消防署	51		1	2	7	12	7	8	14	
	北分遣所	28				2	11	4	3	8	
	錦田分遣所	10				1	3		3	3	
	中郷分遣所	10				1	3		3	3	
	裾野消防署	62		1	1	8	15	14	9	14	
	消防署	42		1	1	4	10	8	7	11	
	茶畑分遣所	10				2	2	4		2	
	須山分遣所	10				2	3	2	2	1	
	長泉消防署	43		1	1	4	9	8	7	13	
年齢別	20歳未満	4								4	
	20歳以上	35								35	
	25歳以上	43							27	16	
	30歳以上	27						16	11		
	35歳以上	23					4	18	1		
	40歳以上	37					33	3	1		
	45歳以上	25				5	20				
	50歳以上	17		1	3	10	3				
	55歳以上	31	1	4	8	15	3				
勤続年数別	1年未満	9	1							8	
	1年～5年未満	42							4	38	
	5年～10年未満	45						7	29	9	
	10年～15年未満	29					6	17	6		
	15年～20年未満	18					9	9			
	20年～25年未満	32				1	26	4	1		
	25年～30年未満	23				5	18				
	30年～35年未満	15		1	2	8	4				
	35年～40年未満	25		4	6	15					
	40年以上	4			3	1					

職員の年齢別分布



職員の勤続年数別分布



消防車両の状況

(平成 28 年 4 月 1 日現在)

消防ポンプ車 11 台 (水槽付き含む)
 救急車 11 台
 救助工作車 3 台 (Ⅱ型)
 化学車 1 台 (Ⅱ型)
 はしご車 1 台 (30m級)
 水槽車 1 台 (小型動力ポンプ付Ⅱ型)

下記に配置署所等を示す。

【消防ポンプ車】

署所名称		車両名称	整備 年度	緊援隊 登 録	補助金
三 島 消 防 署	消 防 署	水槽付ポンプ車 (2号車)	H15	○	国庫
	北分遣所	ポンプ車 (1号車)	H4	-	-
		水槽付ポンプ車 (3号車)	H10	-	-
	錦田分遣所	ポンプ車 (5号車)	H24	-	-
	中郷分遣所	水槽付ポンプ車 (4号車)	H22	○	国庫
裾 野 消 防 署	消 防 署	水槽付ポンプ車 (1号車)	H19	-	国庫(防)
		ポンプ車 (3号車)	H9	-	国庫
	茶畑分遣所	水槽付ポンプ車 (4号車)	H17	-	国庫(防)
	須山分遣所	水槽付ポンプ車 (5号車)	H14	○	国庫(防)
長泉消防署		水槽付ポンプ車 (1号車)	H23	○	国庫
		ポンプ車 (3号車)	H26	-	-

【救急車】

署所名称		車両名称	整備 年度	緊援隊 登 録	補助金
三 島 消 防 署	消 防 署	救急車 (2号車)	H23	-	-
		救急車 (4号車)	H22	○	国庫
	北分遣所	救急車 (1号車)	H16	-	-
		救急車 (5号車)	H24	-	その他
裾 野 消 防 署	消 防 署	救急車 (1号車)	H16	-	国庫(防)
		救急車 (3号車)	H20	-	国庫(防)
	茶畑分遣所	救急車 (2号車)	H23	○	その他
	須山分遣所	救急車 (5号車)	H21	-	国庫(防)
長泉消防署		救急車 (1号車)	H16	-	国庫
		救急車 (2号車)	H20	-	-
		救急車 (3号車)	H23	-	その他

【救助工作車】

署所名称	車両名称	整備 年度	緊援隊 登 録	補助金
三島消防署	救助工作車	H12	-	その他
裾野消防署	救助工作車	H27	-	国庫(防)
長泉消防署	救助工作車	H11	-	その他

【化学車】

署所名称	車両名称	整備 年度	緊援隊 登 録	補助金
裾野消防署	化学車	H27	-	国庫(防)

【はしご車】

署所名称	車両名称	整備年度	緊援隊登録	補助金
三島消防署	はしご車	H6	-	-

【水槽車】

署所名称	車両名称	整備年度	緊援隊登録	補助金
三島消防署	水槽車	H11	-	-

【指揮車】

署所名称	車両名称	整備年度	緊援隊登録	補助金
三島消防署	指揮車	H23	-	-
裾野消防署	指揮車	H20	-	-
長泉消防署	指令車	H12	-	-

【その他車両】

署所名称	車両名称	整備年度	緊援隊登録	補助金	
三島消防署	広報車	H14	-	-	
	防災車	H4	-	-	
	指令車	H17	-	その他	
	救急指導車	H26	-	その他	
裾野消防署	消防署	広報車	H10	-	-
		資機材搬送車	H26	○	県費
		防火指導車	H24	-	-
		連絡車 2	H17	-	-
	茶畑分遣所	連絡車 1	H11	-	-
須山分遣所	連絡車 3	H21	-	その他	
長泉消防署	広報車	H17	-	-	
	作業車	H25	-	-	

消防無線の状況

(平成28年4月1日現在)

所 属	種 別	設 置 場 所	呼 出 名 称	出 力
三 島 消 防 署	基地局	指令センター	みしましれい	5 W
	〃	三島消防署	みしましょうぼう	〃
	移動局	指揮車	みしましき1	〃
	〃	1号車	みしま1	〃
	〃	2号車	〃 2	〃
	〃	3号車	〃 3	〃
	〃	4号車	〃 4	〃
	〃	5号車	〃 5	〃
	〃	水槽車	〃 10	〃
	〃	はしご車	〃 31	〃
	〃	救助工作車	〃 41	〃
	〃	指令車	〃 51	〃
	〃	広報車	〃 52	〃
	〃	防災車	〃 71	〃
	〃	救急1号車	きゅうきゅうみしま1	〃
	〃	救急2号車	〃 2	〃
	〃	救急4号車	〃 4	〃
	〃	救急5号車	〃 5	〃
	〃	三島消防署	みしまかはん1	〃
	携帯無線	三島消防署	みしま101~136	2 W
裾 野 消 防 署	基地局	裾野消防署	すそのしょうぼう	5 W
	移動局	指揮車	すそのしき1	〃
	〃	1号車	すその1	〃
	〃	3号車	〃 3	〃
	〃	4号車	〃 4	〃
	〃	5号車	〃 5	〃
	〃	化学車	〃 6	〃
	〃	救助工作車	〃 41	〃
	〃	広報車	〃 61	〃
	〃	防火指導車	〃 62	〃
	〃	資機材搬送車	〃 71	〃
	〃	連絡車	〃 72	〃
	〃	〃	〃 73	〃
	〃	〃	〃 75	〃
	〃	救急1号車	きゅうきゅうすその1	〃
	〃	救急2号車	〃 2	〃
	〃	救急3号車	〃 3	〃
	〃	救急5号車	〃 5	〃
	〃	裾野消防署	すそのたくじょう1	〃
	〃	〃	すそのかはん1	〃
〃	〃	〃 2	〃	
〃	〃	〃 3	〃	
携帯無線	裾野消防署	すその101~118	2 W	

長 泉 消 防 署	基地局	長泉消防署	ながいずみしょうぼう	5 W
	移動局	1号車	ながいずみ1	〃
	〃	3号車	〃 3	〃
	〃	救助工作車	〃 41	〃
	〃	指令車	〃 51	〃
	〃	広報車	〃 52	〃
	〃	作業車	〃 61	〃
	〃	救急1号車	きゅうきゅうながいずみ1	〃
	〃	救急2号車	〃 2	〃
	〃	救急3号車	〃 3	〃
	〃	長泉消防署	ながいずみたくじょう1	〃
	〃	〃	ながいずみかほん1	〃
	〃	〃	〃 2	〃
	携帯無線	長泉消防署	ながいずみ101~112	2 W

消防水利の状況

消防水利は、消防水利の基準（昭和39年消防庁告示第7号）第3条に適合し、かつ公設のものを計上しています。

なお、その他に関しては、従来の消防本部で指定した水利の数を計上しています。

（平成28年4月1日現在）

		合 計	三島消防署	裾野消防署	長泉消防署
公設消火栓		2,507	1,333	773	401
公設防火水槽	計	504	226	197	81
	100m ³ 以上	25	6	13	6
	40~100m ³ 未満	479	220	184	75
そ の 他	計	32	21	11	-
	プール	30	19	11	-
	池・その他	2	2		-

2 火災の状況



(三島・裾野・長泉消防)

火災の概要

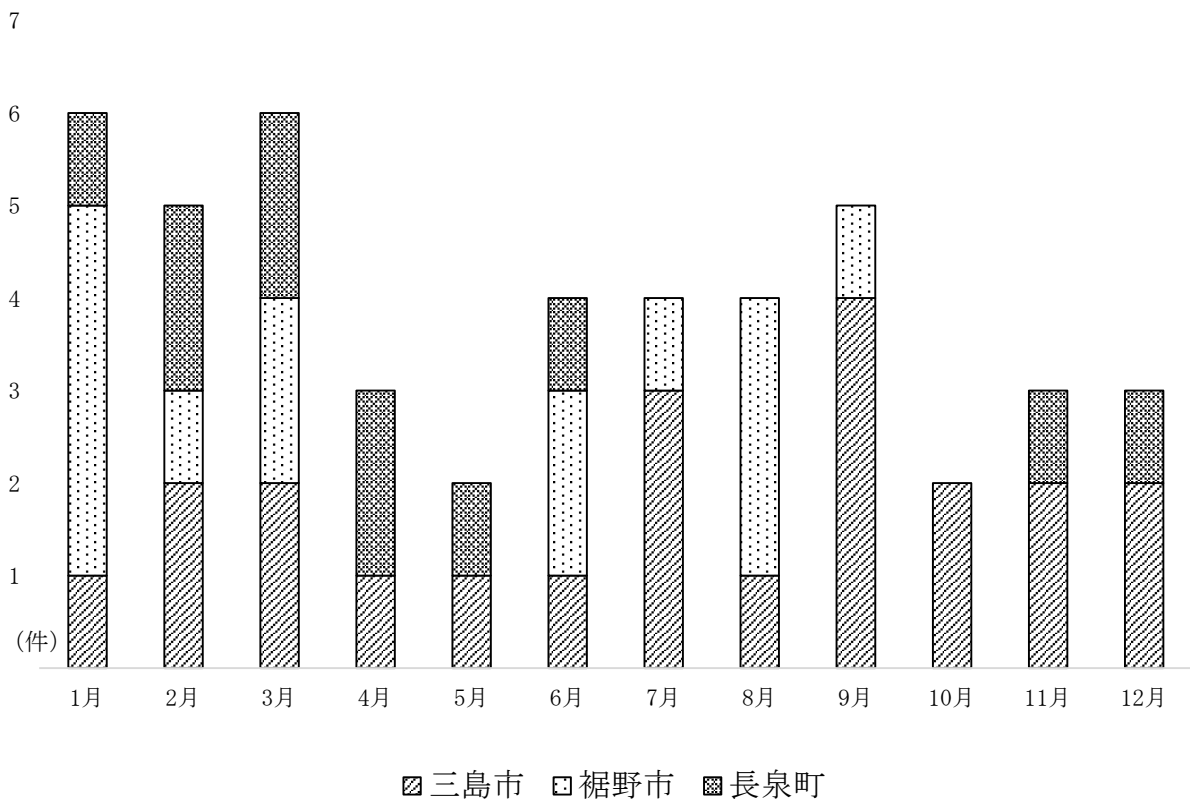
管轄地域における平成27年の1月から12月までの火災件数は47件であった。

火災種別は「建物火災」25件、「車両火災」8件、「その他火災」14件で、その割合は、建物火災53.2%、車両火災17.0%、その他の火災29.8%となっている。

地域別の火災件数は、「三島市」22件、「裾野市」14件、「長泉町」11件となっている。

〔月別火災発生件数〕

(平成27年1月1日～平成27年12月31日)



火災の概況

(平成27年1月1日～平成27年12月31日)

区 分		合 計	三島市	裾野市	長泉町
出火件数	計 (件)	47	22	14	11
	建物火災	25	15	6	4
	林野火災				
	車両火災	8	3	4	1
	その他の火災	14	4	4	6
	爆発 (内数)				
建物焼損棟数	計 (棟)	28	15	8	5
	全 焼	3		3	
	半 焼				
	部 分 焼	8	2	4	2
	ぼ や	17	13	1	3
焼損面積	建物床面積 (㎡)	415	14	398	3
	建物表面積 (㎡)	49	16	32	1
	林野火災 (a)				
死傷者	計 (人)	7		5	2
	死 者	2		2	
	負 傷 者	5		3	2
り災	世帯 (世帯)	16	7	4	5
	人員 (人)	44	18	10	16
損害額	計 (千円)	31,989	3,961	27,497	531
	建物火災	25,424	3,570	21,512	342
	林野火災				
	車両火災	6,250	222	5,985	43
	その他の火災	315	169		146
出火率 ¹ (件/万人)		2.3	2.0	2.6	2.6

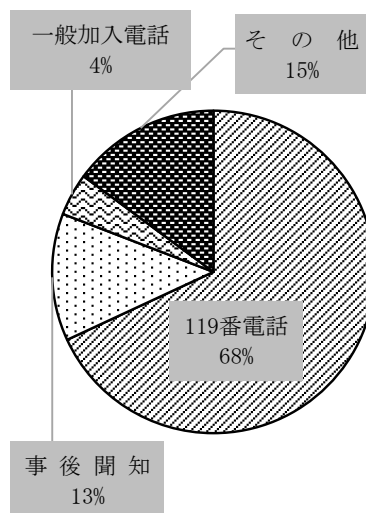
平成27年12月31日時点の人口 (人)	207,473	111,601	53,080	42,792
----------------------	---------	---------	--------	--------

1 出火率とは、人口1万人当たりの出火件数をいう。

覚知別火災件数

(平成27年1月1日～平成27年12月31日)

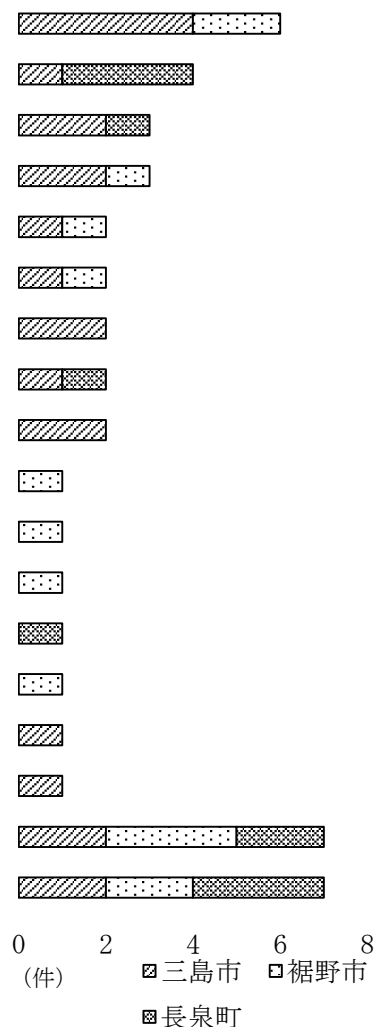
区 分 (件)	合 計	三島市	裾野市	長泉町
合 計	47	22	14	11
119番電話	32	18	10	4
事後聞知	6		1	5
一般加入電話	2			2
駆け付け				
そ の 他	7	4	3	



原因別件数

(平成27年1月1日～平成27年12月31日)

発生原因 (件)	合 計	三島市	裾野市	長泉町
合 計	47	22	14	11
放 火	6	4	2	
放火の疑い	4	1		3
電気装置	3	2		1
配線器具	3	2	1	
たき火	2	1	1	
ストーブ	2	1	1	
電気機器	2	2		
たばこ	2	1		1
取 灰	2	2		
こんろ	1		1	
ボイラー	1		1	
マッチ・ライター	1		1	
かまど	1			1
電灯・電話等の配線	1		1	
煙突・煙道	1	1		
排気管	1	1		
そ の 他	7	2	3	2
不 明	7	2	2	3



曜日別火災件数

(平成27年1月1日～平成27年12月31日)

曜日 (件)	合計	三島市	裾野市	長泉町
合計	47	22	14	11
日	10	4	4	2
月	7	3	2	2
火	4	4		
水	2			2
木	8	4	2	2
金	7	4	2	1
土	5	1	3	1
不明	4	2	1	1

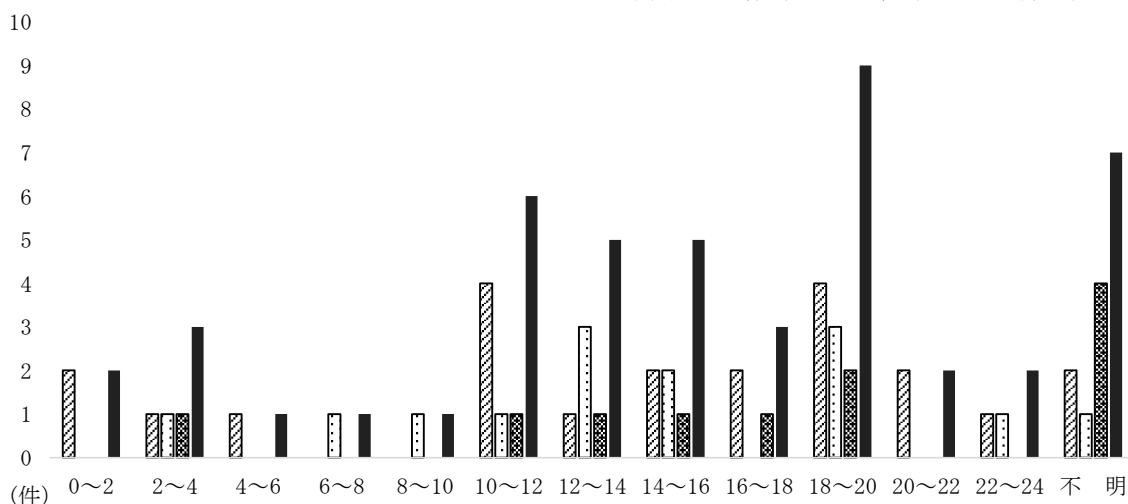
時間別火災件数

(平成27年1月1日～平成27年12月31日)

時間帯 (件)	合計	三島市	裾野市	長泉町
合計	47	22	14	11
0～2	2	2		
2～4	3	1	1	1
4～6	1	1		
6～8	1		1	
8～10	1		1	
10～12	6	4	1	1
12～14	5	1	3	1
14～16	5	2	2	1
16～18	3	2		1
18～20	9	4	3	2
20～22	2	2		
22～24	2	1	1	
不明	7	2	1	4

時間別火災件数

▨三島市 □裾野市 ▩長泉町 ■合計



月別火災発生状況

(平成27年1月1日～平成27年12月31日)

区分	火災件数					焼損棟数				り災世帯	り災人員	焼損面積			死傷者(人)		損害額(千円)				
	計(件)	建物火災	林野火災	車両火災	その他の火災	計(件)	全焼	半焼	部分焼			ぼや	建物床面積㎡	建物表面積㎡	林野火災 a	火災死者	火災負傷者	計	建物	林野	車両
1月	6	3		1	2	3			1	2	4	7					1,464	162		1,302	
2月	5	4			1	4		1	3	2	5	23	1		1	4,719	4,719				
3月	6	5			1	7	3	2	2	3	8	365	41		3	16,516	16,370			146	
4月	3			1	2											11			11		
5月	2	1			1	1		1		1	3		5			39	39				
6月	4	1		1	2	1			1						2	2,373	14		2,359		
7月	4	2		1	1	2		1	1	2	6					783	769		12	2	
8月	4	1		1	2	1			1	6						1,479	15		1,464		
9月	5	4		1		4		1	3	11		14	1			3,852	2,992		860		
10月	2				2											166				166	
11月	3	2		1		3			3	2						49	6		43		
12月	3	2		1		2		1	1	3			1			538	338		199	1	
合計	47	25		8	14	28	3	8	17	44	16	415	49		2	31,989	25,424		6,250	315	

3 予防業務の状況



(予防業務風景)

全国統一防火標語

昭和41年度	火の始末人にたのむな 任せるな	平成4年度	点検を 重ねて築く“火災ゼロ”
昭和42年度	さあ ねようアッそのまえに火の点けん	平成5年度	防火の輪 つなげて広げて なくす火事
昭和43年度	あなたは火事の恐ろしさを知らない	平成6年度	安心の 暮らしの中心 火の用心
昭和44年度	今捨てたタバコの温度が 700 度	平成7年度	災害に 備えて日頃の 火の用心
昭和45年度	防火三百六十五日	平成8年度	便利さに 慣れて忘れる 火のこわさ
昭和46年度	いま燃えようとしている火がある	平成9年度	つけた火は ちゃんと消すまで あなたの火
昭和47年度	慣れた火に 新たな注意	平成10年度	気をつけて はじめはすべて 小さな火
昭和48年度	隣にも声かけあってよい防火	平成11年度	あぶないよ ひとりぼっちにした その火
昭和49年度	生活の一部にしよう 火の点検	平成12年度	火をつけた あなたの責任 最後まで
昭和50年度	幸せを明日につなぐ 火の始末	平成13年度	たしかめて。火を消してから 次のこと
昭和51年度	火災は人災 防ぐはあなた	平成14年度	消す心 置いてください 火のそばに
昭和52年度	使う火を消すまで離すな 目と心	平成15年度	その油断 火から炎へ 災いへ
昭和53年度	それぞれの持場で生かせ 火の用心	平成16年度	火は消した？ いつも心に きいてみて
昭和54年度	これくらいと思う油断を火が狙う！	平成17年度	あなたです 火のあるくらしの 見はり役
昭和55年度	あなたです！ 火事を出すのも防ぐのも	平成18年度	消さないで あなたの心の 注意の火。
昭和56年度	毎日が防火デーです ぼくの家	平成19年度	火は見てる あなたが離れる その時を
昭和57年度	火の用心 心で用心 目で用心	平成20年度	火のしまつ 君がしなくて 誰がする
昭和58年度	点検は 防火のはじまり しめくくり	平成21年度	消えるまで ゆっくり火の元 にらめっ子
昭和59年度	“あとで”より“いま”が大切 火の始末	平成22年度	「消したかな」 あなたを守る 合言葉
昭和60年度	怖いのは「消したつもり」と「消えたはず」	平成23年度	消したはず 決めつけしないで もう一度
昭和61年度	防火の大役 あなたが主役	平成24年度	消すまでは 出ない 行かない 離れない
昭和62年度	消えたかな！ 気になるあの火 もう一度	平成25年度	消すまでは 心の警報 ONのまま
昭和63年度	その火 その時 すぐ始末！	平成26年度	もういいかい 火を消すまでは まあだだよ
平成元年度	おとなりに あげる安心 火の始末	平成27年度	無防備な 心に火災が かくれんぼ
平成2年度	まず消そう 火への鈍感 無関心	平成28年度	消しましょう その火その時 その場所で
平成3年度	毎日が 火の元警報 発令中		

予 防 業 務 の 概 要

平成 28 年 4 月 1 日現在、管轄地域における防火対象物は 6,804 対象物、危険物施設は 558 施設である。

地域別では、防火対象物は「三島市」3,484 対象物、「裾野市」1,881 対象物、「長泉町」1,439 対象物で、危険物施設は「三島市」149 施設、「裾野市」249 施設、「長泉町」160 施設である。

防 火 管 理 実 施 概 要

消防法は、学校、病院、工場、百貨店等の多数の者が出入りし、勤務し、又は居住する防火対象物の管理について権限を有する者に、一定の資格を有する者の中から防火管理者を選任し、その旨を届出なければならないことを定めている。

また、防火管理者に消防計画を作成させ、その消防計画に基づき、消火、通報及び避難訓練の実施、消防用設備等の点検及び整備、火気の使用又は取扱いの監督等の防火管理上必要な業務を実施させなければならない。

平成 28 年 4 月 1 日現在の管轄地域の防火管理状況は、防火管理者選任率 83.2%、消防計画作成率 75.5%となっている。

防火対象物数及び査察状況

(平成27年度)

防火対象物の区分 (対象物数)	項目	防火対象物数				査 実 施 数	防 火 管 理 者 選 任 義 務 対 象 物 数	防火管理者を 選任している 防火対象物数		消 防 計 画 を 作成している 防火対象物数		
		計	三 島 市	裾 野 市	長 泉 町			選 任 率 (%)	届 出 率 (%)			
合 計		6,804	3,484	1,881	1,439	653	1,650	1,373	83.2	1,245	75.5	
1	イ	劇場等	6	2	3	1	5	5	100	5	100	
	ロ	公会堂等	143	56	56	31	26	140	116	82.9	115	82.1
2	イ	キャバレー等										
	ロ	遊技場・ダンスホール	33	13	13	7	10	27	27	100	27	100
	ハ	性風俗店舗等										
3	イ	待合・料理店										
	ロ	飲食店	131	78	35	18	32	105	88	83.8	82	78.1
4		百貨店・マーケット	244	122	72	50	53	179	156	87.2	139	77.7
5	イ	旅館・ホテル等	51	17	27	7	17	31	31	100	30	96.8
	ロ	共同住宅等	2,635	1,387	614	634	112	252	238	94.4	151	59.9
6	イ	病院等	111	68	25	18	18	53	52	98.1	52	98.1
	ロ	老人短期入所施設等	60	35	13	12	25	53	51	96.2	49	92.5
	ハ	老人デイサービス等	98	51	24	23	52	60	60	100	59	98.3
	ニ	幼稚園・盲学校等	32	17	9	6	14	29	28	96.6	28	96.6
7		学校・各種学校	215	133	64	18	10	62	58	93.5	58	93.5
8		図書館等	15	4	1	10	2	9	9	100	9	100
9	イ	蒸気・熱気浴場等	1	1				1	1	100	1	100
	ロ	公衆浴場	3	2	1			2	2	100	2	100
10		停車場等	7	5	2		5	2	2	100	2	100
11		神社・寺院・教会	97	80	17		35	24	21	87.5	21	87.5
12	イ	工場・作業所	1,059	475	346	238	42	98	97	99.0	96	98.0
	ロ	映画・テレビスタジオ										
13	イ	駐車場等	44	20	16	8	4					
	ロ	飛行機等の格納庫	1		1							
14		倉庫	330	105	122	103	26	6	5	83.3	5	83.3
15		その他の事業所	542	230	178	134	85	149	126	84.6	119	79.9
16	イ	特定複合用途	639	440	146	53	59	290	166	57.2	162	55.9
	ロ	特定以外複合用途	301	140	94	67	25	69	30	43.5	29	42.0
16の2		地下街										
16の3		準地下街										
17		文化財等	1		1							

消防同意の事務処理状況

消防同意は、消防が防火の専門家という立場から建築物の火災予防について、設計の段階から関与して建築物の安全性を高めるために設けられた制度である。消防は、建物の建築確認に際しての同意などを通じて防火、防災に対する指導を行っている。

(平成27年度)

申請要旨 (件)	合計	三島市			裾野市			長泉町		
		小計	指導無し	指導有り	小計	指導無し	指導有り	小計	指導無し	指導有り
合計	348	190	190		82	59	23	76	64	12
新築	272	154	154		65	48	17	53	42	11
増築	17	7	7		3		3	7	7	
計画変更	30	16	16		3		3	11	11	
用途変更	4	2	2					2	1	1
許可	25	11	11		11	11		3	3	

消防用設備等の検査状況

消防用設備等とは、消火設備、警報設備、避難設備、消防用水及び消火活動上必要な施設であり、火災による被害の軽減を図るといふ消防の目的を達成するために不可欠なものである。

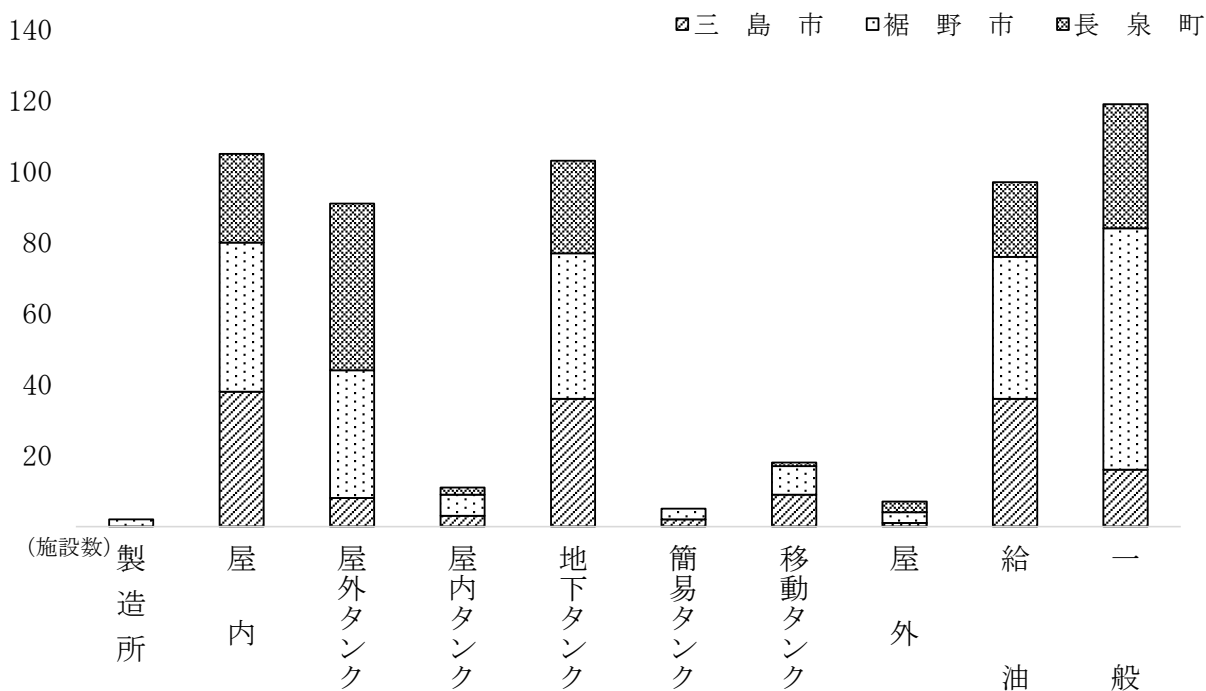
(平成27年度)

(件)	合計	消火設備							警報設備				避難設備		消防用水	消火活動上必要な施設		
		消火器	屋内消火栓設備	スプリンクラー設備	パッケージ型消火設備	粉末消火設備	屋外消火栓設備	不活性ガス消火設備	自動火災報知設備	火災通報装置	非常警報設備	非常放送設備	避難器具	誘導灯		非常コンセント設備	連結水管	連結散水設備
合計	486	90	18	17		2	4		190	15	15	17	18	97	1		2	
三島市	162	32	1	8					56	7	4	8	6	40				
裾野市	82	14	2	3		1	1		36	4	4	2	2	12			1	
長泉町	242	44	15	6		1	3		98	4	7	7	10	45	1		1	

危険物施設数

(平成27年度)

(施設数)	合計	製造所	貯蔵所							取扱所		
			屋内	屋外タンク	屋内タンク	地下タンク	簡易タンク	移動タンク	屋外	給油	一般	
合計	558	2	105	91	11	103	5	18	7	97	119	
地域別	三島市	149		38	8	3	36	2	9	1	36	16
	裾野市	249	2	42	36	6	41	3	8	3	40	68
	長泉町	160		25	47	2	26		1	3	21	35
1 倍数別	5倍以下	194		47	23	10	46	4	16	5	6	37
	5倍を超え 10倍以下	127	1	29	14	1	27	1		2	14	38
	10倍を超え 50倍以下	125		21	25		20		1		35	23
	50倍を超え 100倍以下	41	1	5	13		6		1		5	10
	100倍を超え 150倍以下	11		2	2		2				3	2
	150倍を超え 200倍以下	16		1	2		2				10	1
	200倍を超え 1,000倍以下	41			10						24	7
	1,000倍を超え 5,000倍以下	3			2							1
5,000倍を超えるもの												



¹ 倍数は貯蔵最大数量又は取扱最大数量を消防法別表第1で定める指定数量で除して得た数値である。

危険物関係事務処理状況

(平成27年度)

(件)	合計	製造所	貯蔵所							所扱取		1 左記 以外	
			屋内	屋外タンク	屋内タンク	地下タンク	簡易タンク	移動タンク	屋外	給油	一般		
合計	280	13	16	7	2	17				27	195	3	
地域別	三島市	44		6	4		6				13	15	
	裾野市	189	13	8			8				6	151	3
	長泉町	47		2	3	2	3				8	29	
事務処理区分別	設置	許可	7		2		2				2	1	
		完成	4		2			1			1		
	変更	許可	86	4	4	2		4			10	62	
		完成	87	5	4	2		4			10	62	
	常置場所変更												
	仮使用承認	74	4	4			3			4	59		
	仮貯蔵・仮取扱承認	9			1		5						3
	水張検査	10			2							8	
	水圧検査	3										3	

¹ 仮貯蔵・仮取扱承認の項目欄の左記以外とは、許可施設以外の場所の承認数をいう。

消防法による届出状況

(平成27年度)

根拠条文	届出の種類	届出件数 (件)			
		合 計	三島市	裾野市	長泉町
法第9条の3	圧縮アセチレンガス等の貯蔵・取扱いの届出	64	28	22	14

火災予防条例による届出状況

(平成27年度)

根拠条文	届出の種類	届出件数 (件)			
		合 計	三島市	裾野市	長泉町
合 計		1,167	409	531	227
条例第23条	火の使用に関する制限等	58	35	11	12
条例第43条	防火対象物の使用開始の届出等	153	85	25	43
条例第44条	火を使用する設備等の設置の届出	137	38	56	43
条例第45条	火災とまぎらわしい煙等を発するおそれのある行為等の届出	276	99	141	36
条例第45条	煙火の打上げ又は仕掛け	125	25	97	3
条例第45条	催物の開催	5	5		
条例第45条	水道の断水又は減水	10		9	1
条例第45条	道路工事	313	110	138	65
条例第45条	露店等の開設届出書	35	0	23	12
条例第46条	指定数量未満の危険物等の貯蔵及び取扱いの届出等	55	12	31	12

4 救急業務の状況



(3署合同救急活動訓練風景)

救急業務の概要

平成 27 年の 1 月から 12 月までの管轄地域における救急出動件数は 7,724 件であり、搬送人員は 7,030 人であった。管轄地域の人口 207,034 人に対し、1 日平均 21.1 件出動し、29 人に 1 人の割合で搬送したことになる。

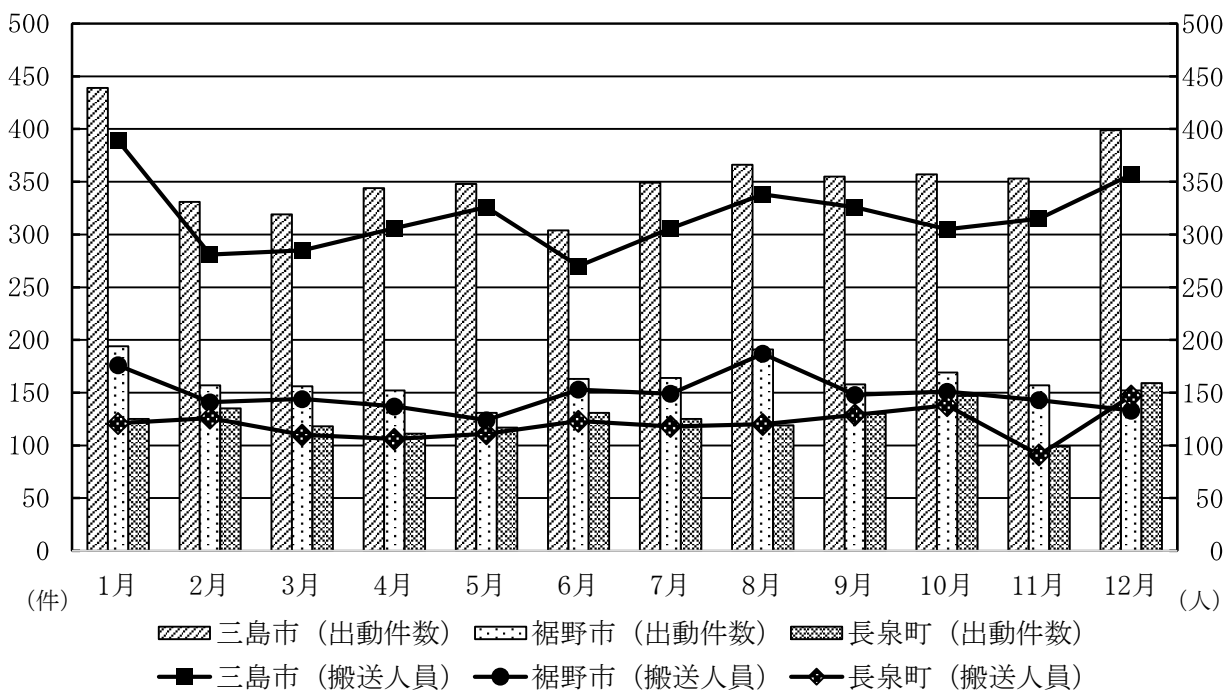
地域別の出動件数は、「三島市」4,264 件、「裾野市」1,944 件、「長泉町」1,516 件であり、事故種別では、「急病」が最も多く 4,553 件(58.9%)、次いで「転院搬送」1,136 件(14.7%)、「一般負傷」1,054 件(13.6%)の順となっている。

高齢者(満 65 歳以上)の搬送状況は 3,818 人で、搬送人員全体の 54.3% を占めている。

東名高速道路及び新東名高速道路における救急出動件数は、28 件であり、搬送人員は、29 人となっている。

〔月別救急出動件数及び搬送人員〕

(平成 27 年 1 月 1 日～平成 27 年 12 月 31 日)



救急業務の概況

(平成27年1月1日～平成27年12月31日)

区分		合 計	三島市	裾野市	長泉町
出動件数 (件) 計		7,724	4,264	1,944	1,516
事故種別	火 災	31	17	7	7
	自然災害	2	1	1	
	水 難	3	1	2	
	交 通	612	306	163	143
	労働災害	62	20	25	17
	運動競技	61	20	29	12
	一般負傷	1,054	575	286	193
	加 害	37	24	9	4
	自損行為	74	38	19	17
	急 病	4,553	2,653	1,025	875
	転 院	1,136	557	356	223
	そ の 他	99	52	22	25
搬送人員 (人) 計		7,030	3,804	1,786	1,440
事故種別	火 災	7	1	2	4
	自然災害	1	1		
	水 難	1	1		
	交 通	619	301	169	149
	労働災害	59	20	22	17
	運動競技	60	21	28	11
	一般負傷	952	507	266	179
	加 害	30	18	8	4
	自損行為	52	27	11	14
	急 病	4,119	2,354	926	839
	転 院	1,130	553	354	223
	そ の 他				
程度別	死 亡	100	58	34	8
	重 症	830	482	184	164
	中等症	2,953	1,615	784	554
	軽 症	3,146	1,648	784	714
	そ の 他	1	1		
年齢区分別	新生児	3	1	2	
	乳幼児	387	178	122	87
	少 年	269	141	80	48
	成 人	2,553	1,326	690	537
	老 人	3,818	2,158	892	768

月別救急活動状況

(平成27年1月1日～平成27年12月31日)

月	区分 (件) (人)	合計	事故種別													
			火災	自然災害	水難	交通	労働災害	運動競技	一般負傷	加害	自損行為	急病	その他			
													転院	医師	資材	その他
合計	出動件数	7,724	31	2	3	612	62	61	1,054	37	74	4,553	1,136	6		93
	搬送人員	7,030	7	1	1	619	59	60	952	30	52	4,119	1,130			
1月	出動件数	758	2			59	3	2	109	6	7	459	106			5
	搬送人員	686				54	3	3	96	4	6	416	104			
2月	出動件数	623	4		1	35	5	3	87	6	5	353	114			10
	搬送人員	548	1		1	33	4	2	81	4	3	305	114			
3月	出動件数	593	4		1	49	7	10	78	2	6	349	79			8
	搬送人員	539	3			47	7	10	76	2	5	311	78			
4月	出動件数	607	3			45	5	3	92	2	10	348	96	1		2
	搬送人員	549				41	5	3	80	2	6	316	96			
5月	出動件数	596	1	1		44	4	7	89		4	363	81			2
	搬送人員	561				45	4	7	81		3	340	81			
6月	出動件数	598	1			48	6	6	91	5	4	353	76	1		7
	搬送人員	546	2			47	4	6	86	5	2	318	76			
7月	出動件数	638	2	1	1	58	6	5	81	1	7	388	78	2		8
	搬送人員	573		1		58	6	5	69	1	5	350	78			
8月	出動件数	676	3			58	4	7	78	3	3	434	85			1
	搬送人員	645				76	4	7	71	4	2	397	84			
9月	出動件数	643	3			56	7	4	76	2	4	372	115			4
	搬送人員	603				64	7	3	70	2	4	339	114			
10月	出動件数	673	4			54	7	7	96	3	12	360	117			13
	搬送人員	594				53	7	7	84	1	8	317	117			
11月	出動件数	609	2			45	4	7	94	2	2	353	83			17
	搬送人員	549				45	4	7	84	2	1	324	82			
12月	出動件数	710	2			61	4		83	5	10	421	106	2		16
	搬送人員	637	1			56	4		74	3	7	386	106			

救急隊員の行った応急処置

処置 程度	合 計						急 病					
	総 計	死 亡	重 症	中 等 症	軽 症	そ の 他	計	死 亡	重 症	中 等 症	軽 症	そ の 他
応急処置人数（人）	7,030	100	830	2,953	3,146	1	4,119	93	472	1,685	1,868	1
合 計（件）	28,672	613	4,061	12,345	11,649	4	17,144	575	2,447	7,187	6,931	4
止 血	155		7	41	107		15			3	12	
固 定	552	3	50	208	291		27			21	6	
人工呼吸	35	13	21	1			29	13	15	1		
胸骨圧迫		64	41	23			59	40	19			
	自動	56	34	22			51	33	18			
心肺蘇生		170	93	76	1		148	86	61	1		
	自動	34	23	10	1		31	21	9	1		
酸素吸入	1,453	94	452	732	175		1,000	88	303	472	137	
気道確保		272	100	137	31	4	236	93	112	28	3	
	A ¹	17	6	8	2	1	15	6	7	1	1	
	B ²	15	3	10	2		7	3	3	1		
	C ³	80	45	35			75	44	31			
	D ⁴	9	4	5			4	4				
保 温	1,630	10	190	761	669		883	8	94	383	398	
被 覆	427		16	94	317		17		1	8	8	
在宅療法継続	20	1	7	8	4		18	1	7	7	3	
除 細 動	20	6	13	1			20	6	13	1		
静脈路確保	52	30	22				46	30	16			
薬剤投与	30	16	14				25	16	9			
血 圧 測 定	6,616	5	759	2,901	2,950	1	3,839	5	419	1,655	1,759	1
聴診器による聴取	1,340	73	283	580	404		891	70	200	369	252	
血中酸素飽和度測定	6,794	20	765	2,925	3,083	1	3,951	19	424	1,668	1,839	1
心 電 図	3,314	99	591	1,541	1,082	1	2,438	92	400	1,087	858	1
そ の 他	5,728	9	635	2,520	2,563	1	3,502	8	354	1,483	1,656	1

¹ Aには、経鼻エアウェイを使用して気道確保を行った件数を内数として記載。

² Bには、喉頭鏡・鉗子等により異物除去を行った件数を内数として記載。

(平成27年1月1日～平成27年12月31日)

交 通						一般負傷						その他					
計	死 亡	重 症	中 等 症	軽 症	そ の 他	計	死 亡	重 症	中 等 症	軽 症	そ の 他	計	死 亡	重 症	中 等 症	軽 症	そ の 他
619	2	21	109	487		952	2	94	298	558		1,340	3	243	861	233	
2,462	11	124	525	1,802		3,586	10	399	1,162	2,015		5,480	17	1,091	3,471	901	
24		3	10	11		88		3	20	65		28		1	8	19	
280	2	15	66	197		181		23	95	63		64	1	12	26	25	
1		1				3		3				2		2			
						1		1				4	1	3			
						1		1				4	1	3			
2	2					12	2	10				8	3	5			
						3	2	1									
39	2	9	19	9		55	2	21	21	11		359	2	119	220	18	
5	2	3				19	2	15	1	1		12	3	7	2		
						1		1				1			1		
						7		6	1			1		1			
						4	1	3				1		1			
						3		3				2		2			
135		6	31	98		199	1	22	69	107		413	1	68	278	66	
129		6	35	88		226		6	30	190		55		3	21	31	
						1				1		1			1		
						5		5				1		1			
						4		4				1		1			
590		21	109	460		882		83	295	504		1,305		236	842	227	
128	1	10	40	77		92		20	27	45		229	2	53	144	30	
601		20	108	473		919	1	84	296	538		1,323		237	853	233	
120	2	14	37	67		203	2	35	78	88		553	3	142	339	69	
408		16	70	322		696		64	230	402		1,122	1	201	737	183	

³ Cには、救急救命士がラリングマスク等を使用して気道確保を行った件数を内数として記載。

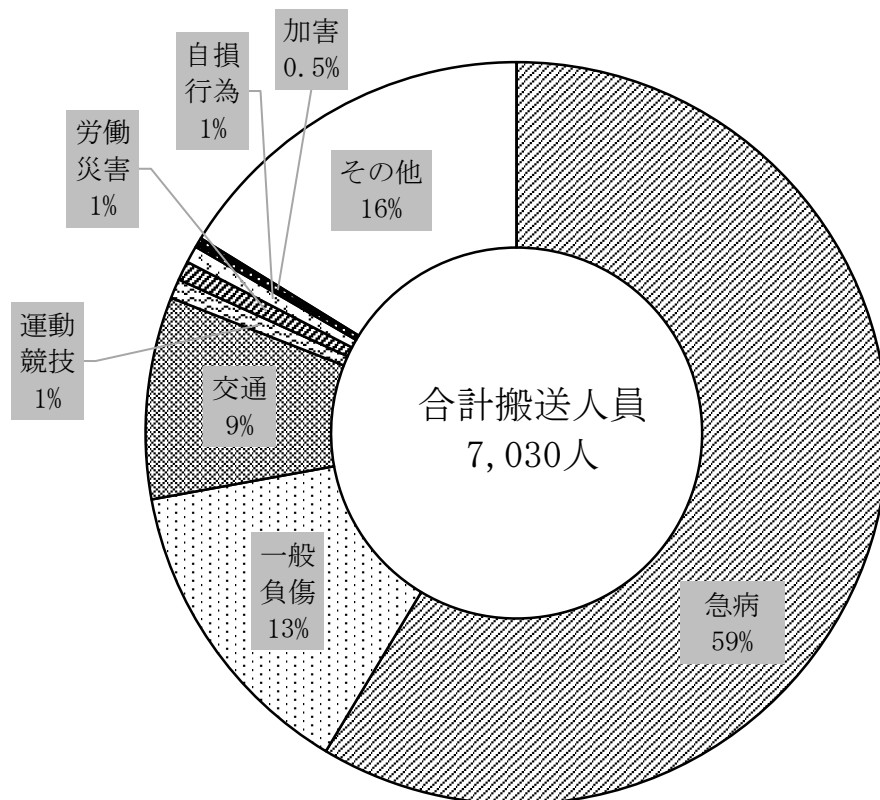
⁴ Dには、救急救命士が気管挿管処置を実施して気道確保を行った件数を内数として記載。

事故種別・年齢区分別・傷病程度別搬送人員

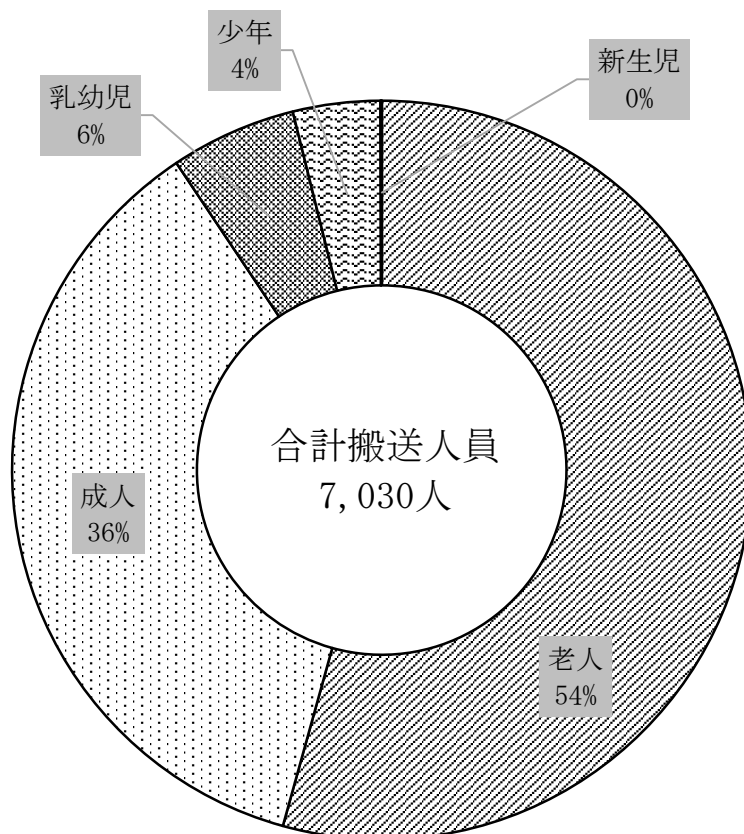
(平成27年1月1日～平成27年12月31日)

年齢	種別	合計	火災	自然災害	水難	交通	労働災害	運動競技	一般負傷	加害	自損行為	急病	その他			
													転院	医師	資材	その他
合計 (人)	計	7,030	7	1	1	619	59	60	952	30	52	4,119	1,130			
	死亡	100			1	2			2		2	93				
	重症	830				21	5	2	94	1	11	472	224			
	中等症	2,953	2			109	24	13	298	5	27	1,685	790			
	軽症	3,146	5	1		487	30	45	558	24	12	1,868	116			
	その他	1										1				
新生児 生後28日 以内	計	3										2	1			
	死亡															
	重症															
	中等症	2										1	1			
	軽症	1										1				
	その他															
乳幼児 生後29日 以上 7才未満	計	387				25			81			231	50			
	死亡	1										1				
	重症	4							1			2	1			
	中等症	87				3			4			43	37			
	軽症	295				22			76			185	12			
	その他															
少年 満7才以上 満18才 未満	計	269				56		33	54	1	1	103	21			
	死亡															
	重症	6				1			1		1	1	2			
	中等症	78				17		7	12			28	14			
	軽症	185				38		26	41	1		74	5			
	その他															
成人 満18才 以上 満65才 未満	計	2,553	6		1	405	46	27	218	27	43	1,385	395			
	死亡	12			1						2	9				
	重症	209				11	5	2	9	1	8	116	57			
	中等症	942	2			61	16	6	48	4	21	491	293			
	軽症	1,389	4			333	25	19	161	22	12	768	45			
	その他	1										1				
老人 満65才 以上	計	3,818	1	1		133	13		599	2	8	2,398	663			
	死亡	87				2			2			83				
	重症	611				9			83		2	353	164			
	中等症	1,844				28	8		234	1	6	1,122	445			
	軽症	1,276	1	1		94	5		280	1		840	54			
	その他															

事故種別搬送人員の分布



年齢別搬送人員の分布

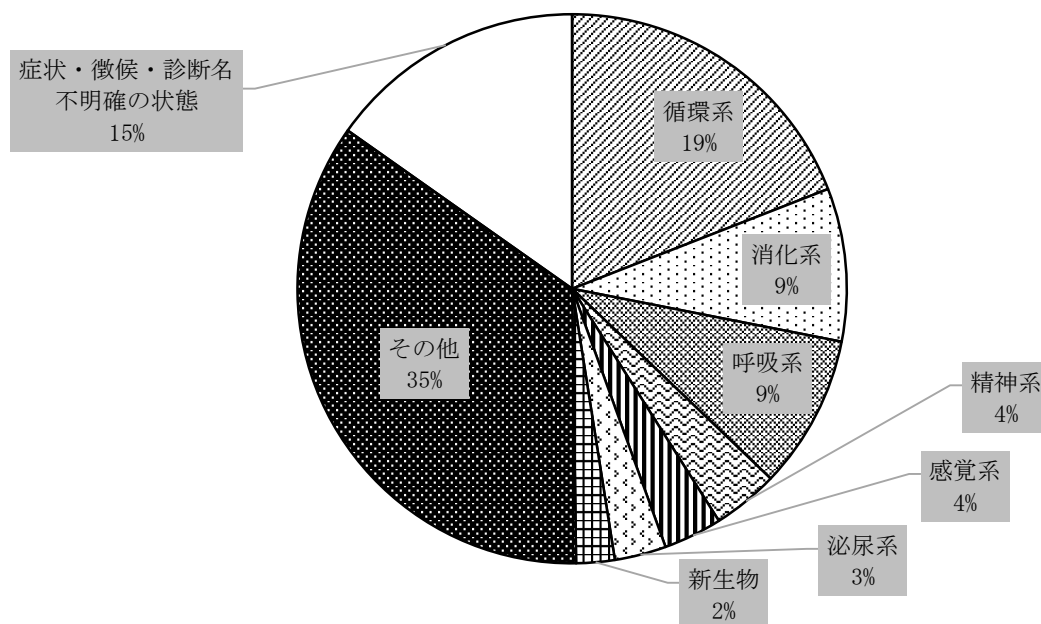


急病に係る疾病分類傷病程度別搬送人員

(平成27年1月1日～平成27年12月31日)

分類	程度	合計	死亡	重症	中等症	軽症	その他
合計(人)		4,119	93	472	1,685	1,868	1
循環系	計	786	28	205	356	197	
	脳疾患	402	3	84	230	85	
	心疾患	384	25	121	126	112	
消化系		371	2	25	183	161	
呼吸系		373	3	69	204	97	
精神系		160		1	23	136	
感覚系		142		5	62	75	
泌尿系		125		4	43	78	
新生物		93	7	37	41	8	
その他		1,442	19	83	547	792	1
症状・徴候・診断名不明確の状態		627	34	43	226	324	

疾病分類別搬送人員



曜日別救急出動件数

(平成27年1月1日～平成27年12月31日)

種別 曜日	合計 (件)	火災	自然 災害	水難	交通	労働 災害	運動 競技	一般 負傷	加害	自損 行為	急病	その他			
												転院 搬送	医師	資材	その他
合計	7,724	31	2	3	612	62	61	1,054	37	74	4,553	1,136	6		93
日	1,058	9			71	4	26	164	12	4	683	73			12
月	1,202	5			88	9	2	148	2	14	710	207	1		16
火	1,108	3	1		109	11	8	139	1	12	620	186	2		16
水	1,047	2	1		78	8	5	143	6	6	620	160			18
木	1,122	6		1	95	8	2	158	3	17	645	175	1		11
金	1,096	3			87	16	3	146	5	15	622	187	1		11
土	1,091	3		2	84	6	15	156	8	6	653	148	1		9

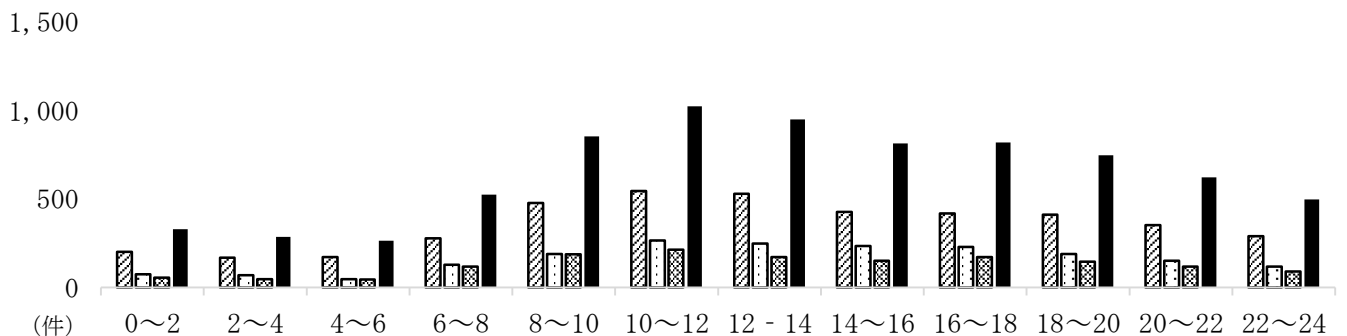
時間別救急出動件数

(平成27年1月1日～平成27年12月31日)

種別 時間	合計 (件)	火災	自然 災害	水難	交通	労働 災害	運動 競技	一般 負傷	加害	自損 行為	急病	その他			
												転院 搬送	医師	資材	その他
合計	7,724	31	2	3	612	62	61	1,054	37	74	4,553	1,136	6		93
0～2	330	2			16			33	5	2	265	4			3
2～4	285	2			14			27	5	2	222	9			4
4～6	264	2			10	1		19	6	3	215	4			4
6～8	524			2	63	2		65	2	8	363	12			7
8～10	853	1			63	17	7	140	2	3	490	122	2		6
10～12	1,023			1	76	8	15	149	2	9	492	254	2		15
12～14	949	3	1		72	8	17	134	1	9	462	231	1		10
14～16	813	4			70	11	9	134	3	5	417	152	1		7
16～18	818	2			95	9	9	122		9	398	162			12
18～20	746	8			71	5	4	98	5	9	438	101			7
20～22	621	5			34			79	1	6	431	56			9
22～24	498	2	1		28	1		54	5	9	360	29			9

時間別救急出動件数

■三島市 □裾野市 ▨長泉町 ■合計



東名高速道路出動状況

(平成27年1月1日～平成27年12月31日)

		合計	1月	2月	3月	4月	5月	6月	7月	8月	9月	10月	11月	12月
合計	出動件数(件)	9	1	1	1	1		3	1					1
	搬送人員(人)	13	1	1	1	1		5	1					3
上り	出動件数	8	1	1	1	1		3	1					
	搬送人員	10	1	1	1	1		5	1					
下り	出動件数	1												1
	搬送人員	3												3

(件) 行政区域		合計	富士市	沼津市	長泉町	裾野市	御殿場市
上り ¹		8				1	7
下り		1				1	

新東名高速道路出動状況

(平成27年1月1日～平成27年12月31日)

		合計	1月	2月	3月	4月	5月	6月	7月	8月	9月	10月	11月	12月
合計	出動件数(件)	19		1	3	2	3	2	1	2	3		1	1
	搬送人員(人)	16		1	3	2	2	2		2	3			1
上り	出動件数	4			1	1	1							1
	搬送人員	3			1	1								1
下り	出動件数	15		1	2	1	2	2	1	2	3		1	
	搬送人員	13		1	2	1	2	2		2	3			

(件) 行政区域		合計	富士市	沼津市	長泉町	裾野市	御殿場市
上り		4			1	2	1
下り ²		15	1	14			

¹ 上り・・・駒門PA(御殿場市)への出動を含む。

² 下り・・・駿河湾沼津SA(沼津市)への出動を含む。

救急救命士の状況

救急救命士運用状況

(平成27年1月1日～平成27年12月31日)

区 分		合計	急病	交通	一般	その他	
全 出 動 件 数 (件)		7,724	4,553	612	1,054	1,505	
救急救命士搭乗出動件数 (件)		7,659	4,522	605	1,040	1,492	
救急救命士搭乗率 (%)		99.2	99.3	98.9	98.7	99.1	
地 域 別	三島市	全 出 動 件 数	4,264	2,653	306	575	730
		救 急 救 命 士 搭 乗 出 動 件 数	4,264	2,653	306	575	730
		救 急 救 命 士 搭 乗 率	100.0	100.0	100.0	100.0	100.0
	裾野市	全 出 動 件 数	1,944	1,025	163	286	470
		救 急 救 命 士 搭 乗 出 動 件 数	1,879	994	156	272	457
		救 急 救 命 士 搭 乗 率	96.7	97.0	95.7	95.1	97.2
	長泉町	全 出 動 件 数	1,516	875	143	193	305
		救 急 救 命 士 搭 乗 出 動 件 数	1,516	875	143	193	305
		救 急 救 命 士 搭 乗 率	100.0	100.0	100.0	100.0	100.0

救命処置実施状況

(平成27年1月1日～平成27年12月31日)

区 分 (人)		合計	急病	交通	一般	その他	
心肺蘇生対象傷病者		178	154	2	13	9	
救急救命士搭乗隊 心肺蘇生対象傷病者		177	153	2	13	9	
救命処置実施者数		149	132	1	11	5	
救 命 処 置	気道確保		73	1	10	5	
		気管挿管	9	4		3	2
	除細動	20	20				
	静脈路 確保		52	46		5	1
		薬剤投与	30	25		4	1

現場到着時心肺停止傷病者の状況

心肺停止傷病者に対する心肺蘇生実施状況

(平成27年1月1日～平成27年12月31日)

区 分 (人)		合計	急病	交通	一般	その他
心肺停止傷病者		295	242	2	17	34
心肺蘇生対象傷病者		178	154	2	13	9
心肺停止時期	救急隊員が確認	21	18	1	1	1
	市民等により目撃	59	49		9	1
	目撃者なし	98	87	1	3	7
医師初診時の程度	死 亡	98	91	2	2	3
	重 症	79	62		11	6
	中等症	1	1			
1週間後の生存者		14	12		2	
1ヵ月後の生存者		8	7		1	

バイスタンダー実施状況

(平成27年1月1日～平成27年12月31日)

区 分 (人)		合計	急病	交通	一般	その他
心肺蘇生対象傷病者		178	154	2	13	9
口頭指導	あ り	124	108		11	5
	な し	54	46	2	2	4
処置内容	AED ¹	1	1			
	心肺蘇生	10	6		3	1
	胸骨圧迫	82	74		5	3
	人工呼吸	20	17		2	1

¹ AED・・・自動体外式除細動器

応急手当普及講習実施状況

(平成27年1月1日～平成27年12月31日)

講習内容の種別	地域別	開催回数 (回)	延べ受講者数 (人)	備考
合 計		109	1,578	
普通救命講習Ⅰ	計	84	1,088	
	三島市	53	636	
	裾野市	20	295	
	長泉町	11	157	
普通救命講習Ⅱ・Ⅲ	計	17	317	
	三島市	11	230	
	裾野市			
	長泉町	6	87	
上級救命講習	計	8	173	
	三島市	6	139	
	裾野市	2	34	
	長泉町			

(平成27年1月1日～平成27年12月31日)

講習内容の種別	地域別	開催回数 (回)	受講者数 (人)	備考
合 計		7	70	
普及員講習	三島市	5	60	
	裾野市	1	7	
指導員講習	長泉町	1	3	

5 警防・救助業務の状況



(第 45 回静岡県消防救助技術大会風景)

警防・救助業務の概要

平成 27 年中の管轄地域における警防出動件数は 959 件となっている。種別で見ると、「救急支援」が最も多く 559 件で、次いで「調査」の 106 件となっている。地域別では、「三島市」585 件、「裾野市」270 件、「長泉町」104 件となっている。

救助出動件数は「三島市」29 件、「裾野市」26 件、「長泉町」13 件で、合わせて 68 件、救助活動件数は 41 件、救助人員は 49 人となっている。

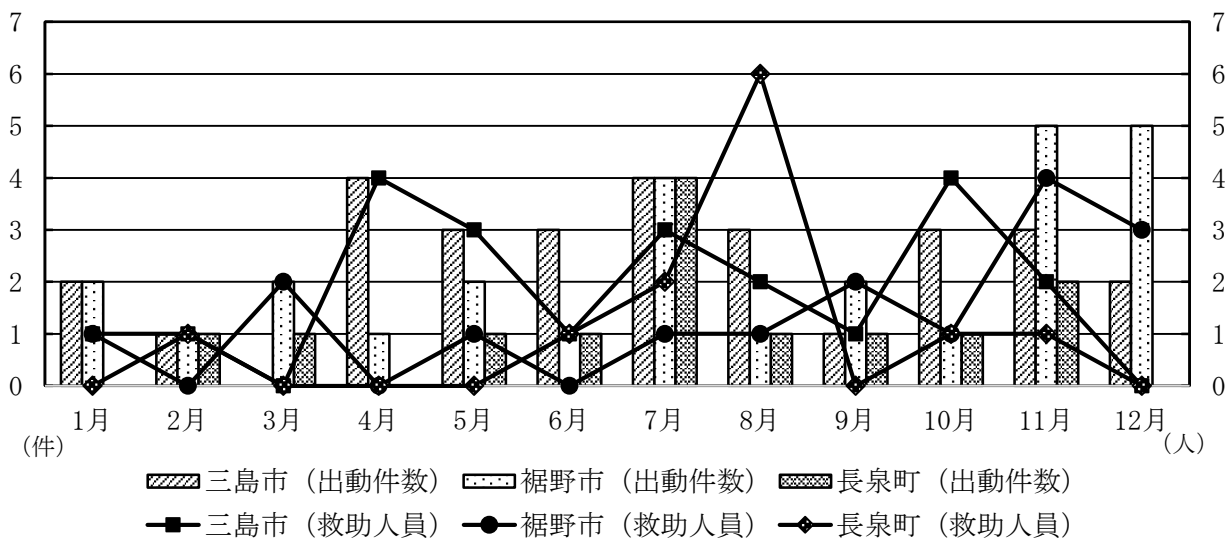
〔地域別警防活動状況〕

(平成 27 年 1 月 1 日～平成 27 年 12 月 31 日)

種別	合計(件)	火災	調査	非火災	風水害	警戒	救急支援	その他	応援
合計	959	47	109	16	24	88	559	116	
三島市	585	22	51	9	19	67	315	102	
裾野市	270	14	44	2	5	15	183	7	
長泉町	104	11	14	5		6	61	7	

〔月別救助出動件数及び救助人員〕

(平成 27 年 1 月 1 日～平成 27 年 12 月 31 日)



月別警防活動状況

(平成27年1月1日～平成27年12月31日)

種別 月別	合計 (件)	火災	調査	非火災	風水害	警戒	救急支援	その他	応援
合計	959	47	109	16	24	88	559	116	
1月	127	6	12	1		3	81	24	
2月	72	5	7			4	53	3	
3月	68	6	8			2	50	2	
4月	72	3	5			2	54	8	
5月	59	1	4	1		8	39	6	
6月	59	5	6	1		3	31	13	
7月	93	4	17	1	12	12	45	2	
8月	83	4	15	1		11	37	15	
9月	106	5	9	2	6	30	39	15	
10月	75	2	12	1	2	3	42	13	
11月	61	3	8	5		6	33	6	
12月	84	3	6	3	4	4	55	9	

東名・新東名高速道路警防活動状況

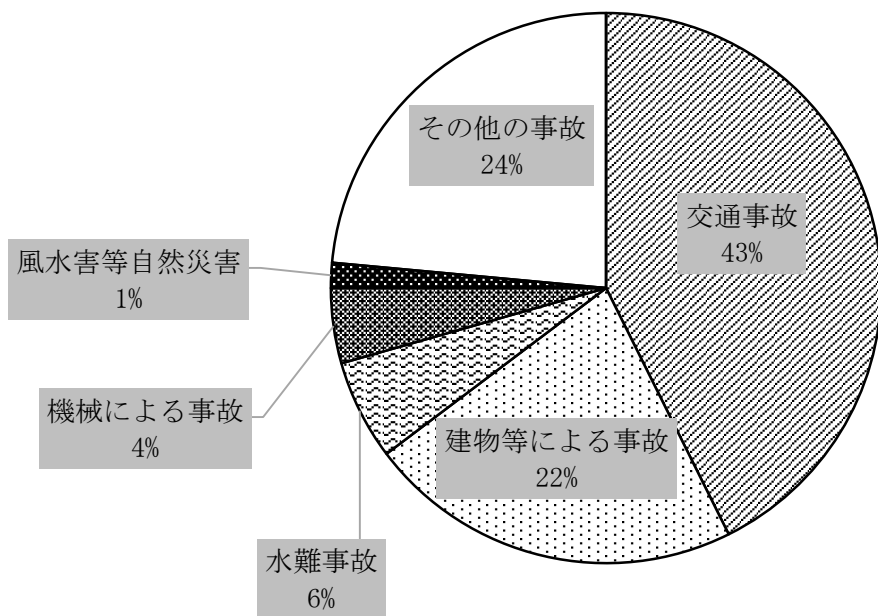
(平成27年1月1日～平成27年12月31日)

種別 月別	合計 (件)	火災	調査	非火災	風水害	警戒	救急支援	その他	応援
合計	13	2				1	10		
1月	3	1					2		
2月	1						1		
3月	2					1	1		
4月	1						1		
5月									
6月	2						2		
7月	1						1		
8月									
9月	1	1							
10月									
11月									
12月	2						2		

救助活動状況

(平成27年1月1日～平成27年12月31日)

地域別	事故種別	合計	火災 ¹		交通 事故	水 難 事 故	風 水 害 等 自 然 災 害	機 械 に よ る 事 故	建 物 等 に よ る 事 故	ガ ス 及 び 酸 欠 事 故	破 裂 事 故	そ の 他 の 事 故
			建 物	建 物 以 外								
合 計	出動件数 (件)	68(2)			29(2)	4	1	3	15			16
	活動件数 (件)	41			15	3	1	3	8			11
	救助人員 (人)	49			23	3	1	3	8			11
三島市	出動件数	29			11	2		2	9			5
	活動件数	19			7	2		2	4			4
	救助人員	21			9	2		2	4			4
裾野市	出動件数	26			10	2	1	1	2			10
	活動件数	15			5	1	1	1	1			6
	救助人員	16			6	1	1	1	1			6
長泉町	出動件数	13(2)			8(2)				4			1
	活動件数	7			3				3			1
	救助人員	12			8				3			1



¹ 「火災」とは救助隊及び消防隊が出動した火災のうち、消防機関が何らかの救助活動を行った火災を示す。

² () は、東名・新東名高速道路の出動を示す。

月別救助活動状況

(平成27年1月1日～平成27年12月31日)

月別	事故種別	合計	火災 ¹		交通事 故	水 難 事 故	風 水 害 等 自 然 災 害	機 械 に よ る 事 故	建 物 等 に よ る 事 故	ガ ス 及 び 酸 欠 事 故	破 裂 事 故	そ の 他 の 事 故
			建 物	建 物 以 外								
合計	出動件数 (件)	68(2)			29(2)	4	1	3	15			16
	救助人員 (人)	49			23	3	1	3	8			11
1月	出動件数	4			2				2			
	救助人員	2			2							
2月	出動件数	3			1	1						1
	救助人員	2				1						1
3月	出動件数	3			1	1						1
	救助人員	2				1						1
4月	出動件数	5			2			1	1			1
	救助人員	4			1			1	1			1
5月	出動件数	6(1)			2(1)	1	1		1			1
	救助人員	3			1	1	1					
6月	出動件数	4			2				1			1
	救助人員	2							1			1
7月	出動件数	12(1)			4(1)	1			5			2
	救助人員	6			3				2			1
8月	出動件数	5			2				3			
	救助人員	9			7				2			
9月	出動件数	4			2			1				1
	救助人員	3			2			1				
10月	出動件数	5			3				1			1
	救助人員	6			4				1			1
11月	出動件数	10			6			1				3
	救助人員	7			3			1				3
12月	出動件数	7			2				1			4
	救助人員	3							1			2

¹ 「火災」とは救助隊及び消防隊が出動した火災のうち、消防機関が何らかの救助活動を行った火災を示す。

² () は、東名・新東名高速道路の出動を示す。

緊急消防援助隊概要

緊急消防援助隊は、平成7年(1995年)1月17日の阪神・淡路大震災の教訓を踏まえ、国内で発生した地震等の大規模災害時における人命救助活動をより効果的かつ迅速に実施し得るよう、全国の消防機関相互による援助体制を構築するため、全国の消防本部の協力を得て、平成7年6月に創設された。

この緊急消防援助隊は、いったん、我が国のどこかにおいて大規模災害が発生した場合には、全国から当該災害に対応できるだけの消防部隊が被災地に集中的に出動し、人命救助等の消防活動を実施するというシステムである。

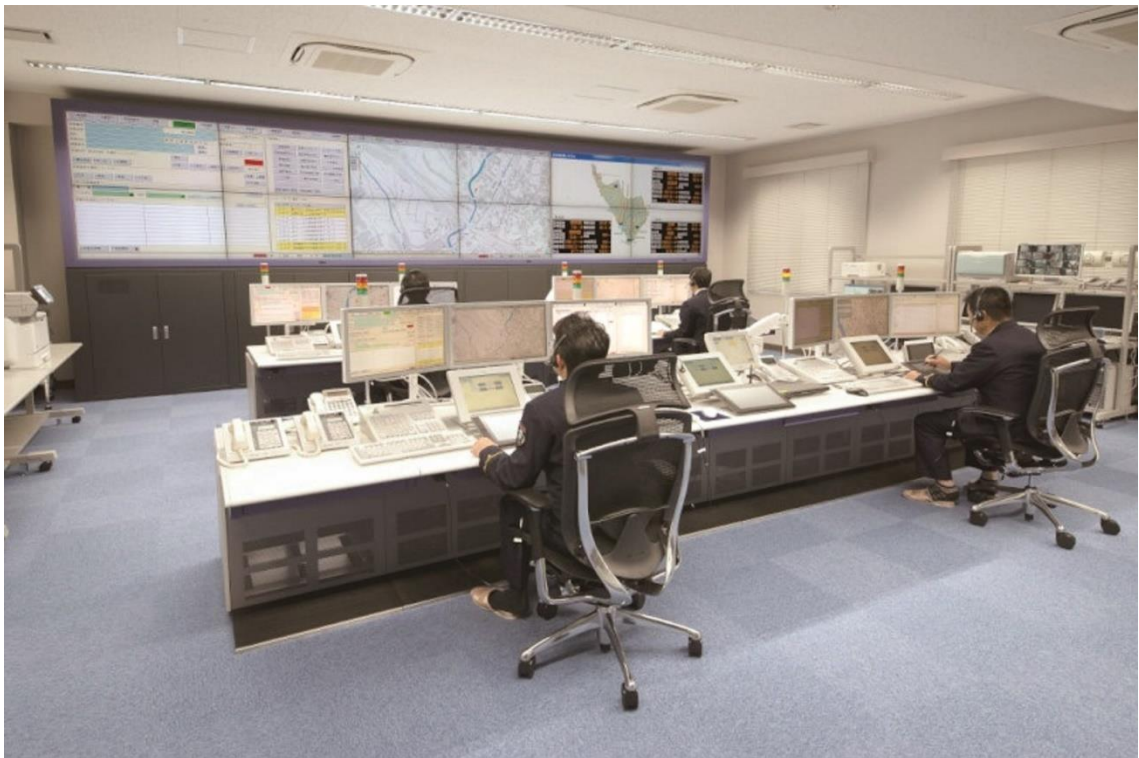
富士山南東消防本部においても、7隊を登録している。

緊急消防援助隊数

(平成28年4月1日現在)

区 分	部隊数 (隊)
合 計	7
消火部隊	4
救急部隊	2
後方支援部隊	1

6 通信業務の状況



(消防指令センター)

通 信 業 務 の 概 要

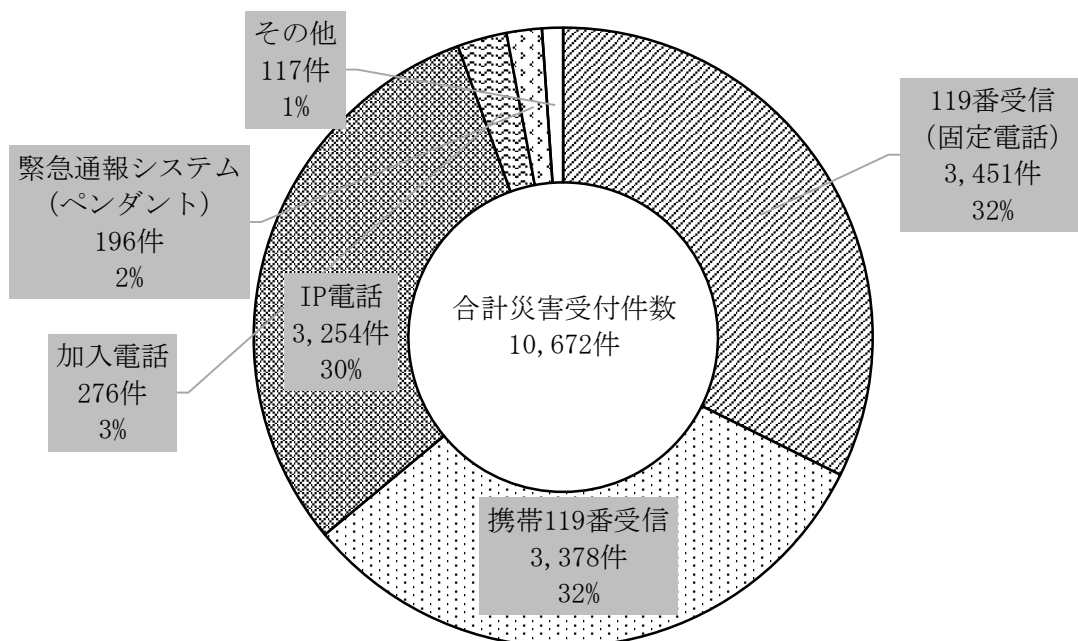
平成 27 年中の管轄地域における災害受付件数は、10,672 件であった。

種別で見ると、「救急」が最も多く 7,861 件、次いで「問い合わせ」の 907 件となっている。また、地域別では、「三島市」5,827 件、「裾野市」2,689 件、「長泉町」2,156 件であった。

回線別では、「119 番受信（固定電話）」が最も多く 3,451 件、次に「携帯 119 番受信」が 3,378 件、「IP 電話」が 3,254 件となっている。

〔回線別災害受付件数〕

(平成 27 年 1 月 1 日～平成 27 年 12 月 31 日¹⁾)



¹ 平成 27 年 1 月 1 日から平成 27 年 10 月 5 日までの間は、沼津市、三島市、裾野市、長泉町及び清水町消防通信指令施設（三市二町消防指令センター）において受信した災害受付件数であり、平成 27 年 10 月 6 日から平成 27 年 12 月 31 日までの間は、三島市、裾野市及び長泉町の二市一町消防指令センターにおいて受信した災害受付件数を計上している。

災害受付件数

(平成27年1月1日～平成27年12月31日)

(件)		合 計	火 災	救 急	救 助	他 の 災 害	問 い 合 わ せ	間 違 い	いた ず ら	回 線 試 験	訓 練 他
合 計		10,672	74	7,861	76	214	907	664	17	398	461
地域別	三 島 市	5,827	23	4,362	32	110	541	304	11	272	172
	裾 野 市	2,689	39	1,935	28	62	181	205			239
	長 泉 町	2,156	12	1,564	16	42	185	155	6	126	50
回線別	119番受信 (固定電話)	3,451	16	2,446	16	42	256	246	4	178	247
	携 帯 119 番 受 信	3,378	33	2,510	43	46	381	210	10	82	63
	IP 電 話	3,254	16	2,670	9	22	231	105	3	80	118
	加 入 電 話	276	5	137	8	78	15	15		15	3
	緊急通報システム (ペンダント)	196		36		5	2	81		43	29
	そ の 他	117	4	62		21	22	7			1

平成27年版 消防年報

発行年月	平成28年8月
発行	静岡県三島市南田町4番40号 富士山南東消防本部
編集	総務課
T E L	055-972-5801
F A X	055-973-0125
E - Mail	soumu@fdfujisan-nantou.shizuoka.jp