

1 消 防 の 概 況



(富士山南東消防本部開所式)

消防広域化のあゆみ

広域消防本部運用までの法改正等及び協議会等の変遷

平成 18 年 6 月	消防組織法の一部が改正され、「第 4 章市町村の消防の広域化」が追加される。(国)
平成 18 年 7 月	「市町村の消防の広域化に関する基本指針」が告示され、基本指針が示される。(国) <ul style="list-style-type: none"> ・ 自主的な市町村の消防の広域化の推進に関する基本的な事項 ・ 広域化を推進する期間 ・ 推進計画に定める市町村の組み合わせ及び都道府県における必要な措置に関する基準 ・ 広域化後の消防の円滑な運営の確保に関する基本的な事項 ・ 市町村の防災に係る関係機関相互間の連携の確保に関する事項
平成 20 年 3 月	静岡県では、県全体を東部、中部、西部の 3 圏域消防本部を基本とした「静岡県消防救急広域化推進計画」を策定する。
平成 22 年 7 月	8 市 8 町（裾野市、長泉町、三島市、沼津市、清水町、熱海市、函南町、伊豆市、伊豆の国市、伊東市、東伊豆町、西伊豆町、下田市、松崎町、河津町、南伊豆町）が、消防の広域化を協議研究する任意協議会として「駿東伊豆地区消防救急広域化研究協議会」を設置する。
平成 24 年 3 月	「駿東伊豆地区消防救急広域化研究協議会」を解散する。
平成 24 年 5 月	三島市、裾野市及び長泉町で消防通信指令施設の共同整備、消防指令システム施設及び消防救急デジタル無線施設の共同整備及び消防広域化を検討していくことで合意し、「三島市、裾野市及び長泉町消防広域研究協議会」を任意協議会として設置する。
平成 25 年 4 月	「市町村の消防の広域化に関する基本指針の一部改正」が通知される。 <ul style="list-style-type: none"> ・ 広域化の人口要件の緩和 ・ 財政措置の延長 ・ 推進の期限の延長 ・ 重点地域の指定
平成 26 年 4 月	三島、裾野、長泉地区が「市町村の消防の広域化に関する基本指針」に規定する、消防広域化重点地域に指定される。

平成 27 年 4 月	地方自治法第 252 条の 2 の 2 第 1 項の規定により、消防通信指令施設に関する事務を共同で管理し、及び執行し、消防広域化の事務の管理及び執行について連絡調整を図り、並びに広域消防運営計画を共同で作成するため、「三島市、裾野市及び長泉町消防広域化推進協議会」を設置する。
平成 27 年 10 月	三島市、裾野市及び長泉町消防通信指令施設の共同運用を開始する。
平成 27 年 12 月	三島市、裾野市及び長泉町広域消防運営計画を作成する。
平成 28 年 1 月	地方自治法第 284 条第 2 項の規定により、「富士山南東消防組合」を設置する。
平成 28 年 4 月	富士山南東消防本部の運用を開始する。

歴代管理者及び歴代消防長

管理者

期 間	氏 名	備 考
平成 28 年 1 月～	豊岡 武士	三 島 市 長

副管理者

期 間	氏 名	備 考
平成 28 年 1 月～	高村 謙二	裾 野 市 長
平成 28 年 1 月～	遠藤日出夫	長 泉 町 長
平成 28 年 1 月～	中村 正藏	三島市副市長

消防長

期 間	氏 名	備 考
平成 28 年 4 月～	齋藤 忍	

管轄地域の概要

富士山南東消防本部が管轄する地域は、226.97 km²の面積に 207,034 人の住民が生活している。

静岡県の東部に位置するこの地域は、世界文化遺産の富士山の麓に、東には箱根外輪山、西には愛鷹連山、南に駿河湾を望み、豊富な地下水にも恵まれ、美しい自然に囲まれた地域である。

近年では、新東名高速道路や東駿河湾環状道路が開通し、東海道新幹線などの鉄道網と共に交通アクセスの利便性にも優れている。

面積・人口

(平成 28 年 4 月 1 日現在)

	合 計	三島市	裾野市	長泉町	受託地区 ¹
面 積 (単位：km ²)	226.97	62.02	138.12	26.63	0.2
人 口 (単位：人)	207,034	111,483	52,824	42,649	78
世帯数 (単位：世帯)	87,486	48,342	21,456	17,648	40

¹ 御殿場市から受託した御殿場市神山須釜地区のこと。

位置図



消防施設

(平成 28 年 4 月 1 日現在)

施設名称	所在地	運用開始年月
富士山南東消防本部	三島市南田町 4-40	平成 28 年 4 月
三島消防署	〃	平成 18 年 9 月
北分遣所	三島市文教町 2-1-32	昭和 59 年 1 月
錦田分遣所	三島市谷田 (並木) 294-1	平成 9 年 3 月
中郷分遣所	三島市中島 85-14	昭和 49 年 2 月
裾野消防署	裾野市石脇 515	平成 15 年 3 月
須山分遣所	裾野市須山 1545-8	平成 21 年 12 月
茶畑分遣所	裾野市茶畑 850-3	昭和 55 年 12 月
長泉消防署	長泉町中土狩 910-1	平成 元年 3 月

予 算

平成 28 年度 富士山南東消防組合会計 当初予算

歳 入

款	金額 (千円)
1 分担金及び負担金	2,200,354
2 使用料及び手数料	3,861
3 国庫支出金	1
4 県支出金	9,504
5 財産収入	1
6 寄附金	1
7 繰越金	1
8 諸収入	46,977
9 組合債	99,300
合 計	2,360,000

歳 出

款	金額 (千円)
1 議会費	699
2 総務費	39,830
3 消防費	2,283,842
4 公債費	300
5 予備費	35,329
合 計	2,360,000

予算額の人口世帯費

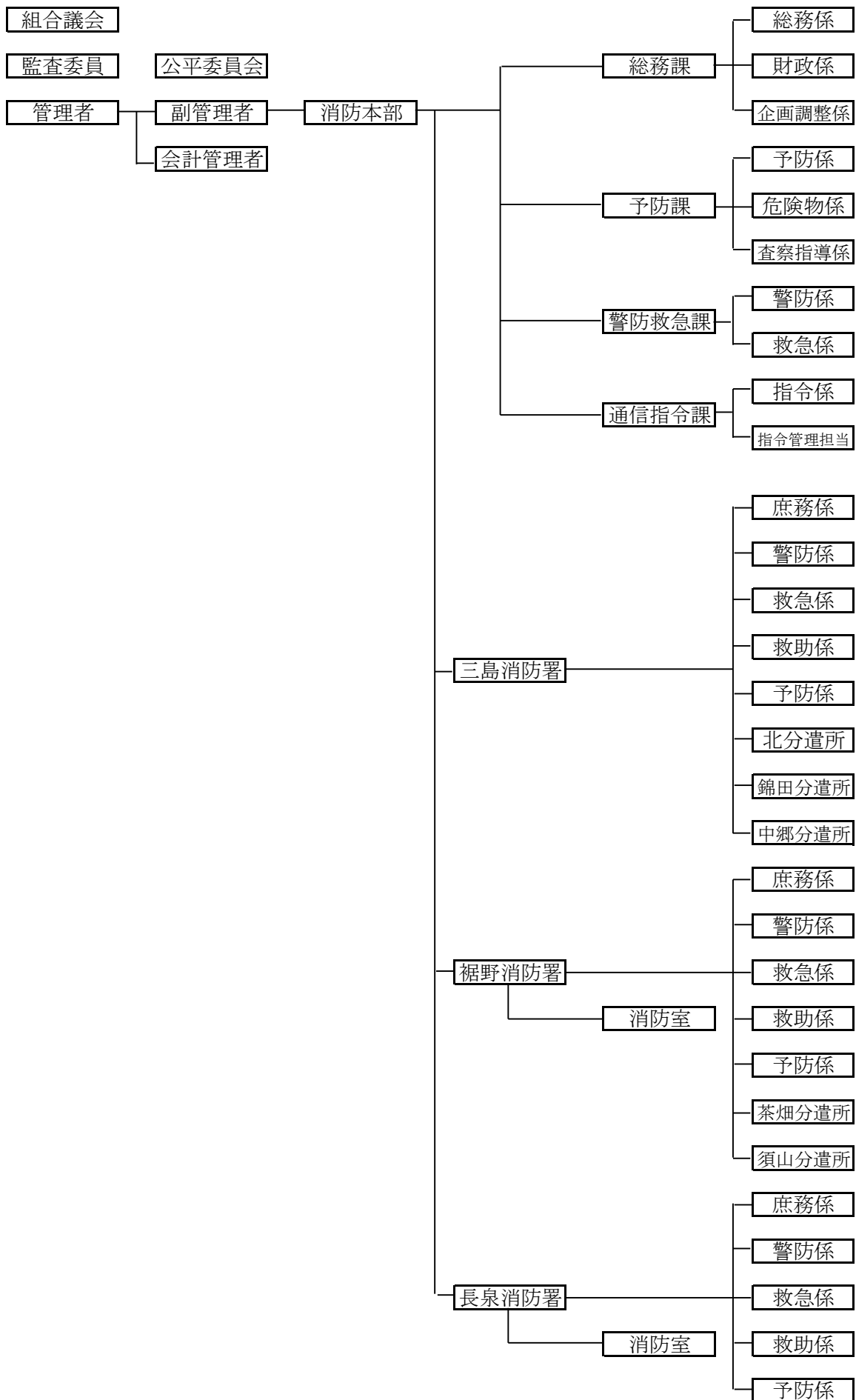
(平成 28 年 4 月 1 日現在)

当初予算額 (千円)	管轄地域の人口 一人当たり (円)	管轄地域の世帯 一世帯当たり (円)
2,360,000	11,399	26,975

平成28年度 富士山南東消防組合会計 当初予算 款別（節別）明細書

節	款	01 議会費	02 総務費	03 消防費	04 公債費	05 予備費	合計 (千円)	構成比
01	報酬	339	749				1,088	0.1
02	給料		147				147	0.0
03	職員手当等			17,113			17,113	0.7
04	共済費			2,806			2,806	0.1
07	賃金			16,644			16,644	0.7
08	報償費		700	293			993	0.0
09	旅費	90	593	5,887			6,570	0.3
10	交際費	50	50	15			115	0.0
11	需用費	200	2,240	77,158			79,598	3.4
12	役務費	20	5,657	30,972			36,649	1.6
13	委託料		2,852	87,481			90,333	3.8
14	使用料及び賃借料		26,348	5,210			31,558	1.3
15	工事請負費			17,200			17,200	0.7
16	原材料費			571			571	0.0
18	備品購入費		200	119,499			119,699	5.1
19	負担金補助及び交付金		294	1,901,569			1,901,863	80.6
22	補償補填及び賠償金			2			2	0.0
23	償還金利子及び割引料				300		300	0.0
27	公課費			1,422			1,422	0.1
29	予備費					35,329	35,329	1.5
	合計	699	39,830	2,283,842	300	35,329	2,360,000	100.0

組合の組織図

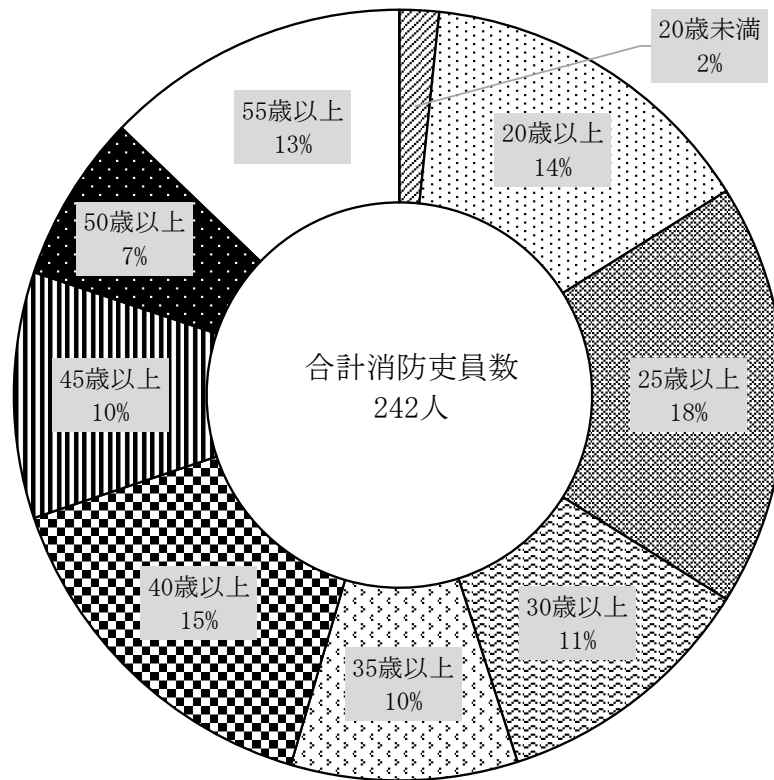


職員の状況

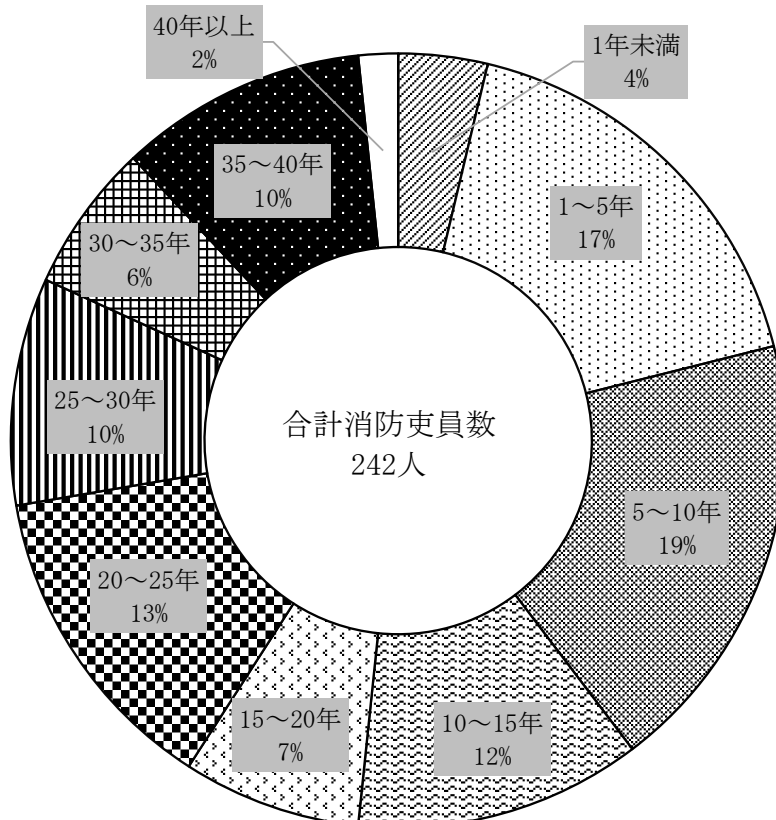
(平成28年4月1日現在)

階級(人)		合計	消防正監	消防監	司令長	司令	司令補	士長	副士長	消防士	事務職員
合計		247	1	5	11	30	63	37	40	55	5
配置別	消防長	1	1								
	消防次長	1		1							
	総務課	10		1	2	1			1		5
	予防課	8			2	2	1		3		
	警防救急課	6			2	1	2	1			
	通信指令課	17			1	3	7	3	3		
	三島消防署	99		1	2	11	29	11	17	28	
	消防署	51		1	2	7	12	7	8	14	
	北分遣所	28				2	11	4	3	8	
	錦田分遣所	10				1	3		3	3	
	中郷分遣所	10				1	3		3	3	
	裾野消防署	62		1	1	8	15	14	9	14	
	消防署	42		1	1	4	10	8	7	11	
	茶畑分遣所	10				2	2	4		2	
	須山分遣所	10				2	3	2	2	1	
長泉消防署	43		1	1	4	9	8	7	13		
年齢別	20歳未満	4								4	
	20歳以上	35								35	
	25歳以上	43							27	16	
	30歳以上	27						16	11		
	35歳以上	23					4	18	1		
	40歳以上	37					33	3	1		
	45歳以上	25				5	20				
	50歳以上	17		1	3	10	3				
	55歳以上	31	1	4	8	15	3				
勤続年数別	1年未満	9	1							8	
	1年～5年未満	42							4	38	
	5年～10年未満	45						7	29	9	
	10年～15年未満	29					6	17	6		
	15年～20年未満	18					9	9			
	20年～25年未満	32				1	26	4	1		
	25年～30年未満	23				5	18				
	30年～35年未満	15		1	2	8	4				
	35年～40年未満	25		4	6	15					
	40年以上	4			3	1					

職員の年齢別分布



職員の勤続年数別分布



消防車両の状況

(平成 28 年 4 月 1 日現在)

消防ポンプ車 11 台 (水槽付き含む)
 救急車 11 台
 救助工作車 3 台 (Ⅱ型)
 化学車 1 台 (Ⅱ型)
 はしご車 1 台 (30m級)
 水槽車 1 台 (小型動力ポンプ付Ⅱ型)

下記に配置署所等を示す。

【消防ポンプ車】

署所名称		車両名称	整備 年度	緊援隊 登 録	補助金
三 島 消 防 署	消 防 署	水槽付ポンプ車 (2号車)	H15	○	国庫
	北分遣所	ポンプ車 (1号車)	H4	-	-
		水槽付ポンプ車 (3号車)	H10	-	-
	錦田分遣所	ポンプ車 (5号車)	H24	-	-
	中郷分遣所	水槽付ポンプ車 (4号車)	H22	○	国庫
裾 野 消 防 署	消 防 署	水槽付ポンプ車 (1号車)	H19	-	国庫(防)
		ポンプ車 (3号車)	H9	-	国庫
	茶畑分遣所	水槽付ポンプ車 (4号車)	H17	-	国庫(防)
	須山分遣所	水槽付ポンプ車 (5号車)	H14	○	国庫(防)
長 泉 消 防 署	水槽付ポンプ車 (1号車)		H23	○	国庫
	ポンプ車 (3号車)		H26	-	-

【救急車】

署所名称		車両名称	整備 年度	緊援隊 登 録	補助金
三 島 消 防 署	消 防 署	救急車 (2号車)	H23	-	-
		救急車 (4号車)	H22	○	国庫
	北分遣所	救急車 (1号車)	H16	-	-
		救急車 (5号車)	H24	-	その他
裾 野 消 防 署	消 防 署	救急車 (1号車)	H16	-	国庫(防)
		救急車 (3号車)	H20	-	国庫(防)
	茶畑分遣所	救急車 (2号車)	H23	○	その他
	須山分遣所	救急車 (5号車)	H21	-	国庫(防)
長泉消防署		救急車 (1号車)	H16	-	国庫
		救急車 (2号車)	H20	-	-
		救急車 (3号車)	H23	-	その他

【救助工作車】

署所名称	車両名称	整備 年度	緊援隊 登 録	補助金
三島消防署	救助工作車	H12	-	その他
裾野消防署	救助工作車	H27	-	国庫(防)
長泉消防署	救助工作車	H11	-	その他

【化学車】

署所名称	車両名称	整備 年度	緊援隊 登 録	補助金
裾野消防署	化学車	H27	-	国庫(防)

【はしご車】

署所名称	車両名称	整備 年度	緊援隊 登 録	補助金
三島消防署	はしご車	H6	-	-

【水槽車】

署所名称	車両名称	整備 年度	緊援隊 登 録	補助金
三島消防署	水槽車	H11	-	-

【指揮車】

署所名称	車両名称	整備 年度	緊援隊 登 録	補助金
三島消防署	指揮車	H23	-	-
裾野消防署	指揮車	H20	-	-
長泉消防署	指令車	H12	-	-

【その他車両】

署所名称	車両名称	整備 年度	緊援隊 登 録	補助金	
三島消防署	広報車	H14	-	-	
	防災車	H4	-	-	
	指令車	H17	-	その他	
	救急指導車	H26	-	その他	
裾野消防署	消 防 署	広報車	H10	-	
		資機材搬送車	H26	○	県費
		防火指導車	H24	-	-
		連絡車 2	H17	-	-
茶畑分遣所	連絡車 1	H11	-	-	
	須山分遣所	連絡車 3	H21	-	その他
長泉消防署	広報車	H17	-	-	
	作業車	H25	-	-	

消防無線の状況

(平成28年4月1日現在)

所 属	種 別	設 置 場 所	呼 出 名 称	出 力
三 島 消 防 署	基地局	指令センター	みしましれい	5 W
	〃	三島消防署	みしましょうぼう	〃
	移動局	指揮車	みしましき1	〃
	〃	1号車	みしま1	〃
	〃	2号車	〃 2	〃
	〃	3号車	〃 3	〃
	〃	4号車	〃 4	〃
	〃	5号車	〃 5	〃
	〃	水槽車	〃 10	〃
	〃	はしご車	〃 31	〃
	〃	救助工作車	〃 41	〃
	〃	指令車	〃 51	〃
	〃	広報車	〃 52	〃
	〃	防災車	〃 71	〃
	〃	救急1号車	きゅうきゅうみしま1	〃
	〃	救急2号車	〃 2	〃
	〃	救急4号車	〃 4	〃
	〃	救急5号車	〃 5	〃
	〃	三島消防署	みしまかはん1	〃
	携帯無線	三島消防署	みしま101~136	2 W
裾 野 消 防 署	基地局	裾野消防署	すそのしょうぼう	5 W
	移動局	指揮車	すそのしき1	〃
	〃	1号車	すその1	〃
	〃	3号車	〃 3	〃
	〃	4号車	〃 4	〃
	〃	5号車	〃 5	〃
	〃	化学車	〃 6	〃
	〃	救助工作車	〃 41	〃
	〃	広報車	〃 61	〃
	〃	防火指導車	〃 62	〃
	〃	資機材搬送車	〃 71	〃
	〃	連絡車	〃 72	〃
	〃	〃	〃 73	〃
	〃	〃	〃 75	〃
	〃	救急1号車	きゅうきゅうすその1	〃
	〃	救急2号車	〃 2	〃
	〃	救急3号車	〃 3	〃
	〃	救急5号車	〃 5	〃
	〃	裾野消防署	すそのたくじょう1	〃
	〃	〃	すそのかはん1	〃
〃	〃	〃 2	〃	
〃	〃	〃 3	〃	
携帯無線	裾野消防署	すその101~118	2 W	

長 泉 消 防 署	基地局	長泉消防署	ながいずみしょうぼう	5 W
	移動局	1号車	ながいずみ1	〃
	〃	3号車	〃 3	〃
	〃	救助工作車	〃 41	〃
	〃	指令車	〃 51	〃
	〃	広報車	〃 52	〃
	〃	作業車	〃 61	〃
	〃	救急1号車	きゅうきゅうながいずみ1	〃
	〃	救急2号車	〃 2	〃
	〃	救急3号車	〃 3	〃
	〃	長泉消防署	ながいずみたくじょう1	〃
	〃	〃	ながいずみかほん1	〃
	〃	〃	〃 2	〃
	携帯無線	長泉消防署	ながいずみ101~112	2 W

消防水利の状況

消防水利は、消防水利の基準（昭和39年消防庁告示第7号）第3条に適合し、かつ公設のものを計上しています。

なお、その他に関しては、従来の消防本部で指定した水利の数を計上しています。

（平成28年4月1日現在）

		合 計	三島消防署	裾野消防署	長泉消防署
公設消火栓		2,507	1,333	773	401
公設防火水槽	計	504	226	197	81
	100m ³ 以上	25	6	13	6
	40~100m ³ 未満	479	220	184	75
そ の 他	計	32	21	11	-
	プール	30	19	11	-
	池・その他	2	2		-