

# 1 消 防 の 概 況



(消防長点検)

# 一目でわかる消防

平成31年4月1日

 <p>管轄地域面積 226.98km<sup>2</sup></p>	 <p>人口 205,049人 世帯 88,961世帯</p>	 <p>職員定数 252人 職員数 248人 うち女性 5人</p>	 <p>令和元年度当初予算 3,226,000千円</p>
 <p>消防署 3署 分遣所 5所 指令センター1施設</p>	 <p>防火対象物数 6,891対象物</p>	 <p>危険物施設数 553施設</p>	 <p>消防水利 3,538基（箇所）</p>
 <p>消防ポンプ車 11台 救助工作車 3台</p>	 <p>救急車 11台</p>	 <p>特殊車両 はしご車 1台 化学車 1台 水槽車 1台</p>	 <p>その他緊急車両 指揮車 3台 指令車 3台 その他 9台</p>
 <p>火災統計 発生件数 41件 死者 1人 負傷者 12人</p>	 <p>救急統計 出動件数 8,826件 搬送人員 7,892人</p>	 <p>救助統計 出動件数 85件 救助人員 65人</p>	 <p>災害受信件数 災害通報 6,757件</p>

統計件数については、平成30年1月1日から平成30年12月31日までの間の件数を示しています。

# 平成 30 年 市町別署所別災害出動件数

平成30年1月1日～平成30年12月31日（単位:件）

発生場所 災害種別		三 島 市	裾 野 市	長 泉 町	合 計	前 年	増 減
火 災	災害件数	19	14	8	41	58	-17
	三島消防署	18	1	2	21	32	-11
	北分遣所	11	1	4	16	27	-11
	錦田分遣所	12	0	0	12	18	-6
	中郷分遣所	11	0	0	11	7	4
	裾野消防署	0	13	4	17	21	-4
	茶畑分遣所	1	4	0	5	11	-6
	須山分遣所	0	3	1	4	10	-6
	長泉消防署	2	6	8	16	20	-4
救 助	災害件数	42	28	15	85	99	-14
	三島消防署	41	3	1	45	63	-18
	北分遣所	25	4	7	36	49	-13
	錦田分遣所	18	0	0	18	19	-1
	中郷分遣所	10	0	0	10	14	-4
	裾野消防署	0	28	8	36	32	4
	茶畑分遣所	1	21	2	24	19	5
	須山分遣所	0	7	0	7	7	0
	長泉消防署	7	16	15	38	42	-4
警 戒 そ の 他	災害件数	798	376	261	1,435	1,307	128
	三島消防署	400	1	11	412	422	-10
	北分遣所	334	9	34	377	314	63
	錦田分遣所	152	0	1	153	155	-2
	中郷分遣所	132	0	1	133	136	-3
	裾野消防署	8	282	22	312	289	23
	茶畑分遣所	13	111	4	128	92	36
	須山分遣所	1	41	0	42	30	12
	長泉消防署	22	24	237	283	243	40
救 急	災害件数	5,011	2,157	1,658	8,826	8,691	135
	三島消防署	2,618	1	25	2,644	2,591	53
	北分遣所	2,176	18	159	2,353	2,379	-26
	錦田分遣所	-	-	-	-	-	-
	中郷分遣所	-	-	-	-	-	-
	裾野消防署	12	1,047	30	1,089	1,084	5
	茶畑分遣所	95	723	11	829	809	20
	須山分遣所	1	266	2	269	266	3
	長泉消防署	109	102	1,431	1,642	1,562	80

※ 市町別署所別災害出動件数は、指揮車やその他車両等を除いた出動計画により部隊編成される車両の出動件数を示します。

※ 災害種別『火災』、『救助』及び『警戒その他』は、災害事案1件に対して、複数の署所から出動する場合があり、1つの署所から2台以上の消防車両が出動した場合においても、1件として計上してあります。

# 富士山南東消防のあゆみ

平成 28 年 4 月	富士山南東消防本部の運用を開始
〃 9 月	消防広域化による様々なスケールメリットを生かした中長期的な消防本部のあり方を検討するため、若手・中堅職員 8 名で構成された「富士山南東消防本部あり方検討委員会」を開催。平成 29 年 3 月までに 13 回開催。
〃 12 月	消防ポンプ車 1 台を更新し、北分遣所に配置した。 高規格救急車 1 台を更新し、北分遣所に配置した。 資機材搬送車 1 台を更新し、三島消防署に配置した。
平成 29 年 3 月	指揮広報車 1 台を更新し、裾野消防署に配置した。
〃 4 月	指揮支援隊を発隊
	隔日勤務者の勤務体制を 2 部制に統一する。
	救急救命士資格取得者 2 名（救急救命士有資格者 65 名となる）
	違反対象物公表制度の運用を開始
〃 8 月	第 46 回全国消防救助技術大会に出場。「ほふく救出」で入賞を果たす。
〃 11 月	はしご付消防自動車 1 台を更新し、三島消防署に配置した。
平成 30 年 4 月	救急救命士資格取得者 5 名（救急救命士有資格者 70 名となる）
〃 11 月	高規格救急車 1 台を更新し、裾野消防署に配置した。
平成 31 年 2 月	水槽付消防ポンプ車 1 台を更新し、須山分遣所に配置した。
〃	連絡車 1 台を更新し、裾野消防署に配置した。
〃	指揮車 1 台を更新し、長泉消防署に配置した。

## 歴代正副管理者及び歴代消防長

(平成 31 年 4 月 1 日現在)

### 管理者

氏 名	就任年月	退任年月	備 考
豊岡 武士	平成 28 年 1 月	—	三 島 市 長

### 副管理者

氏 名	就任年月	退任年月	備 考
高村 謙二	平成 28 年 1 月	—	裾 野 市 長
遠藤日出夫	平成 28 年 1 月	平成 29 年 9 月	長 泉 町 長
中村 正藏	平成 28 年 1 月	平成 29 年 3 月	三島市副市長
池田 修	平成 29 年 10 月	—	長 泉 町 長

### 消防長

氏 名	就任年月	退任年月	備 考
齋藤 忍	平成 28 年 4 月	平成 31 年 3 月	
風間 光明	平成 31 年 4 月	—	

## 歴代組合議会議長及び副議長

(平成 31 年 4 月 1 日現在)

### 議長

氏 名	就任年月	退任年月	備 考
土屋 俊博	平成 28 年 4 月	—	

### 副議長

氏 名	就任年月	退任年月	備 考
杉本 和男	平成 28 年 4 月	平成 30 年 10 月	
佐野 利安	平成 31 年 2 月	—	

# 管轄地域の概要

## 地勢

静岡県の東部に位置するこの地域は、世界文化遺産の富士山の麓に、東には箱根外輪山、西には愛鷹連山、南に駿河湾を望み、豊富な地下水にも恵まれ、美しい自然に囲まれた地域である。

近年では、新東名高速道路や東駿河湾環状道路が開通し、東海道新幹線などの鉄道網と共に交通アクセスの利便性にも優れている。

## 面積・人口・世帯数

富士山南東消防本部が管轄する地域は、226.98 km<sup>2</sup>の面積に 205,049 人の住民が生活している。

(平成 31 年 4 月 1 日現在)

地 域 区 分	合 計	三島市	裾野市	長泉町	受託地区 <sup>1</sup>
面 積 (単位：km <sup>2</sup> )	226.98	62.02	138.12	26.63	0.21
人 口 (単位：人)	205,049	109,965	51,707	43,301	76
世帯数 (単位：世帯)	88,961	49,145	21,636	18,141	39

<sup>1</sup> 御殿場市から受託した御殿場市神山須釜地区。

位置図



# 予 算

平成 31 年度 富士山南東消防組合会計 当初予算

## 歳 入

款	金額（千円）
1 分担金及び負担金	2,573,392
2 使用料及び手数料	3,831
3 国庫支出金	39,315
4 県支出金	19,481
5 財産収入	1
6 寄附金	1
7 繰越金	1
8 諸収入	63,778
9 組合債	526,200
合 計	3,226,000

## 歳 出

款	金額（千円）
1 議会費	1,068
2 総務費	205,786
3 消防費	2,999,736
4 公債費	4,154
5 予備費	15,256
合 計	3,226,000

## 予算額の人口世帯費

（平成 31 年 4 月 1 日現在）

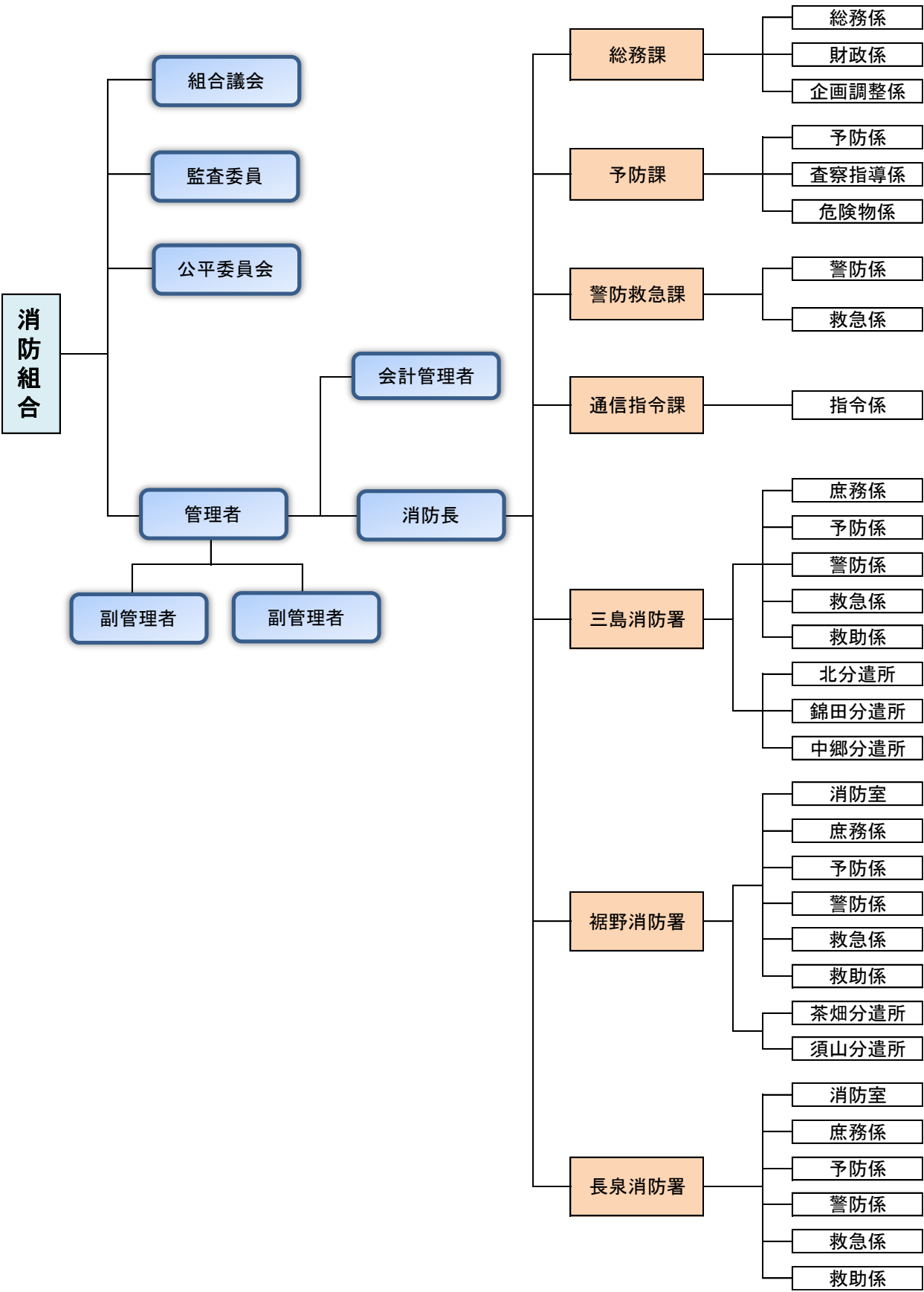
当初予算額（千円）	管轄地域の人口 一人当たり（円）	管轄地域の世帯 一世帯当たり（円）
3,226,000	15,733	36,263



平成 31 年度 富士山南東消防組合会計 当初予算 款別（節別）明細書

<div> <div>節</div> <div>款</div> </div>	01 議会費	02 総務費	03 消防費	04 公債費	05 予備費	合計 (千円)	構成比 (%)
01 報酬	678	704				1,382	0.0
02 給料		111	930,752			930,863	28.9
03 職員手当等			740,090			740,090	22.9
04 共済費			341,409			341,409	10.6
07 賃金			6,602			6,602	0.2
08 報償費		100	422			522	0.0
09 旅費	38	639	6,904			7,581	0.2
10 交際費	50	50	30			130	0.0
11 需用費	50	20,186	101,024			121,260	3.8
12 役務費	150	5,479	25,498			31,127	1.0
13 委託料		9,543	132,064			141,607	4.4
14 使用料及び賃借料	102	26,402	6,954			33,458	1.0
15 工事請負費			469,686			469,686	14.6
16 原材料費			171			171	0.0
18 備品購入費		63	192,871			192,934	6.0
19 負担金補助及び交付金		142,509	43,563			186,072	5.8
23 償還金利子及び割引料				4,154		4,154	0.1
27 公課費			1,696			1,696	0.0
29 予備費					15,256	15,256	0.5
合 計	1,068	205,786	2,999,736	4,154	15,256	3,226,000	100.0

# 組合の組織図



# 職員の階級別配置状況

(平成31年4月1日現在)

階級 区分	合 計 (人)	消防 正監	消防監	消防 司令長	消防 司令	消防 司令補	消防 士長	消防 副士長	消防士	事務 職員
合 計 (事務職員を除く)	252 (5) 【4】	1	5	7	36	58 【2】	48 【2】	54 (2)	43 (3)	3
消 防 長	1	1								
消 防 次 長	1		1							
総 務 課	17		1		5	1	3	2	5	3
予 防 課	8			2	2	2	1	1		
警 防 救 急 課	14 【1】			1	5	6	2 【1】			
消 防 本 部	7 【1】			1	3	1	2 【1】			
指揮支援隊	7				2	5				
通 信 指 令 課	18 【1】			1	2	5	7 【1】	3		
三 島 消 防 署	97 (2) 【1】		1	1	10	22 【1】	18	26 (1)	19 (1)	
消 防 署	49 (2) 【1】		1	1	6	12 【1】	10	11 (1)	8 (1)	
北 分 遣 所	28				2	4	6	10	6	
錦 田 分 遣 所	10				1	3	1	3	2	
中 郷 分 遣 所	10				1	3	1	2	3	
裾 野 消 防 署	60 (3) 【1】		1	1	8	11 【1】	14	12 (1)	13 (2)	
消 防 署	40 (3) 【1】		1	1	6	6 【1】	8	8 (1)	10 (2)	
茶 畑 分 遣 所	10				1	2	4	2	1	
須 山 分 遣 所	10				1	3	2	2	2	
長 泉 消 防 署	36		1	1	4	11	3	10	6	

( ) は内数で、女性消防吏員数を、【 】 は内数で、再任用職員数を示す。

# 職員の階級別年齢状況

(平成31年4月1日現在)

階級 年齢	合 計 (人)	消防 正監	消防監	消防 司令長	消防 司令	消防 司令補	消防 士長	消防 副士長	消防士
合 計	252 (5) 【4】	1	5	7	36	58 【2】	48 【2】	54 (2)	43 (3)
18 歳	2								2
19 歳	2								2
20 歳	2								2
21 歳	2								2
22 歳	7								7
23 歳	6 (1)								6 (1)
24 歳	5 (1)								5 (1)
25 歳	11								11
26 歳	9							7	2
27 歳	16 (1)							15	1 (1)
28 歳	10							7	3
29 歳	1							1	
30 歳	13 (2)							13 (2)	
31 歳	10							10	
32 歳	9						8	1	
33 歳	4						4		
34 歳	5						5		
35 歳	9						9		
36 歳	5						5		
37 歳	3						3		
38 歳	3						3		
39 歳	9					6	3		
40 歳	5					3	2		
41 歳	6					3	3		
42 歳	3					3			
43 歳	10					10			
44 歳	9					8	1		
45 歳	8				2	6			
46 歳	6				1	5			
47 歳	5				2	3			
48 歳	7				4	3			
49 歳	5				3	2			
50 歳	2				1	1			
51 歳	7				6	1			
52 歳	4				3	1			
53 歳	3			2		1			
54 歳	3				3				
55 歳	4		1		3				
56 歳	5		1	1	3				
57 歳	3	1	1	1					
58 歳	5			2	3				
59 歳	5		2	1	2				
60 歳	4 【4】					2 【2】	2 【2】		
61 歳									
62 歳									
63 歳									

( ) は内数で、女性消防吏員数を、【 】 は内数で、再任用職員数を示す。

# 職員の階級別勤続年数

(平成31年4月1日現在)

階級 勤続年数	合 計 (人)	消防 正 監	消防監	消防 司令長	消防 司令	消防 司令補	消防 士 長	消防 副士長	消防士
合 計	252 (5) 【4】	1	5	7	36	58 【2】	48 【2】	54(2)	43(3)
0 年	9 【4】					2 【2】	2 【2】		5
1 年	9(1)								9(1)
2 年	10								10
3 年	8(1)								8(1)
4 年	12							8	4
5 年	12(1)							9	3(1)
6 年	10(1)							8(1)	2
7 年	7							5	2
8 年	11							11	
9 年	8						1	7	
10 年	12(1)						6	6(1)	
11 年	6						6		
12 年	8						8		
13 年	7						7		
14 年	3						3		
15 年	4						4		
16 年	6					2	4		
17 年	7					6	1		
18 年	3					1	2		
19 年	1						1		
20 年	7					5	2		
21 年	5					5			
22 年	4					4			
23 年	8				1	7			
24 年	6				1	4	1		
25 年	8				1	7			
26 年	7				3	4			
27 年	5				3	2			
28 年	5				2	3			
29 年	5				4	1			
30 年	5				3	2			
31 年	4			1	1	2			
32 年	2				1	1			
33 年	4				4				
34 年	1				1				
35 年	7	1	2	2	2				
36 年	2				2				
37 年	1				1				
38 年	4		1		3				
39 年	4		1	1	2				
40 年	3			2	1				
41 年	2		1	1					

( ) は内数で、女性消防吏員数を、【 】 は内数で、再任用職員数を示す。

# 職員教育の実施状況

平成 30 年度受講分

受講科目			人 数
消防大学校	総合教育	幹 部 科	1
	専科教育	警 防 科	1
		火 災 調 査 科	1
静岡県消防学校	初任教育	初 任 科	9
	幹部教育	中 級 幹 部 科	2
	専科教育	救 助 科	4
		警 防 科	4
		予 防 査 察 ・ 危 険 物 科	4
		救 急 科	9
		火 災 調 査 科	4
	特別教育	実践的大規模災害 対 応 講 習	4
		指令センター員 講 習	2
		ビデオ喉頭鏡講習	9
		処置拡大追加講習	8
	東京救命 研究所	救 急 救 命 士 研 修 課 程	3
階層別研修	振興協会 市町村	新任管理者研修	2
		新任監督者研修	2
		中 堅 職 員 研 修	2
		地 方 自 治 法 研 修	2
		法 制 執 務 研 修	2
	合同近隣市町 研修	新任課長級研修	2
		新任課長補佐級研修	2
		新任係長級研修	5

受講科目		人 数
安全管理衛生	安全衛生推進者 養成講習	7
	第二種衛生管理者受 験準備講習	1

講習名		人 数
資格取得講習等	玉掛け技能講習 (一般コース)	6
	小型移動式クレーン 運転技能講習	8
	酸素欠乏・硫化水素 危険作業主任者技能講習	6
	伐木等業務従事者 特別教育 (中小径木)	8
	2級小型船舶操縦士 (湖川小出力限定)	2

# 消防施設の状況

(平成 31 年 4 月 1 日現在)

## 富士山南東消防本部

運用開始年月 平成 28 年 4 月

所在地 三島市南田町 4-40

体制 1 消防本部 3 消防署 5 分遣所

## 三島消防署

運用開始年月 平成 18 年 9 月

敷地面積 6466.58 m<sup>2</sup>

延べ面積 3506.81 m<sup>2</sup>

建築経費 947 百万円

所在地 三島市南田町 4-40



## 北分遣所

運用開始年月 昭和 59 年 1 月

敷地面積 1184.20 m<sup>2</sup>

延べ面積 305.70 m<sup>2</sup>

建築経費 47 百万円

所在地 三島市文教町 2-1-32



## 錦田分遣所

運用開始年月 平成 9 年 3 月

敷地面積 449.72 m<sup>2</sup>

延べ面積 126.09 m<sup>2</sup>

建築経費 55 百万円

所在地 三島市谷田（並木）294-1



## 中郷分遣所

運用開始年月 昭和 49 年 5 月

敷地面積 410.92 m<sup>2</sup>

延べ面積 158.80 m<sup>2</sup>

建築経費 11 百万円

所在地 三島市中島 85-14



### 消防指令センター

運用開始年月 平成 27 年 10 月  
延べ面積 328.23 m<sup>2</sup>

建築経費 167.4 百万円

所在地 三島市南田町 4-40

### 裾野消防署

運用開始年月 平成 15 年 3 月  
敷地面積 4555.00 m<sup>2</sup>  
延べ面積 3447.80 m<sup>2</sup>  
建築経費 1,135 百万円  
所在地 裾野市石脇 515

### 茶畑分遣所

運用開始年月 昭和 55 年 12 月  
敷地面積 653.30 m<sup>2</sup>  
延べ面積 184.95 m<sup>2</sup>  
建築経費 21.3 百万円  
所在地 裾野市茶畑 850-3



### 須山分遣所

運用開始年月 平成 21 年 12 月  
敷地面積 1991.45 m<sup>2</sup>  
延べ面積 414.49 m<sup>2</sup>  
建築経費 179 百万円  
所在地 裾野市須山 1545-8

### 長泉消防署

運用開始年月 平成元年 3 月  
敷地面積 1515.73 m<sup>2</sup>  
延べ面積 1627.73 m<sup>2</sup>  
建築経費 277 百万円  
所在地 長泉町中土狩 910-1





# 消防車両の状況

(平成 31 年 4 月 1 日現在)

消防ポンプ自動車	11 台 (水槽付を含む。)
救急自動車	11 台
救助工作車	3 台
化学消防車	1 台
はしご付消防自動車	1 台
小型動力ポンプ付水槽車	1 台
指揮車	3 台
その他の車両	14 台

下記に配置場所を示す。

## 【消防本部】

車両名称	整備年度	緊援隊登録	特定財源等
指令車 (三島 51)	H17	-	その他
広報車 (三島 52)	H14	-	-
連絡車	H11	-	その他
ミニ消防車 (三島 72)	H24	-	その他
救急普及啓発広報車	H26	-	その他

## 【三島消防署】

車両名称	整備年度	緊援隊登録	特定財源等
水槽付消防ポンプ自動車 (三島 2)	H15	○	国庫
小型動力ポンプ付水槽車 (三島 10)	H11	-	-
はしご付消防自動車 (三島 31)	H29	-	-
救助工作車 (三島 41)	H12	-	その他
救急自動車 (救急三島 2)	H23	-	-
救急自動車 (救急三島 4)	H22	○	国庫
指揮車 (三島指揮 1)	H23	-	-
資機材搬送車 (三島 71)	H28	-	-

【北分遣所】

車両名称	整備年度	緊援隊登録	特定財源等
消防ポンプ自動車（三島 1）	H28	-	-
水槽付消防ポンプ自動車（三島 3）	H10	-	-
救急自動車（救急三島 1）	H28	-	-
救急自動車（救急三島 5）	H24	-	その他

【錦田分遣所】

車両名称	整備年度	緊援隊登録	特定財源等
消防ポンプ自動車（三島 5）	H24	-	-

【中郷分遣所】

車両名称	整備年度	緊援隊登録	特定財源等
水槽付消防ポンプ自動車（三島 4）	H22	○	国庫

【裾野消防署】

車両名称	整備年度	緊援隊登録	特定財源等
水槽付消防ポンプ自動車（裾野 1）	H19	-	国庫（防）
消防ポンプ自動車（裾野 5）【非常用】	H14	-	国庫（防）
化学消防車（裾野 6）	H27	-	国庫（防）
救助工作車（裾野 41）	H27	-	国庫（防）
救急自動車（救急裾野 1）	H30	-	その他
救急自動車（救急裾野 3）【非常用】	H20	-	国庫（防）
指揮車（裾野指揮 1）	H20	-	-
指揮広報車（裾野 61）	H28	-	-
防火指導車（裾野 62）	H24	-	-
資機材搬送車（裾野 71）	H26	○	-
連絡車	H30	-	-

【茶畑分遣所】

車両名称	整備年度	緊援隊登録	特定財源等
水槽付消防ポンプ自動車（裾野 4）	H17	-	国庫（防）
救急自動車（救急裾野 2）	H23	○	その他
連絡車（裾野 73）	H17	-	-

【須山分遣所】

車両名称	整備年度	緊援隊登録	特定財源等
水槽付消防ポンプ自動車（裾野 3）	H30	○	国庫
救急自動車（救急裾野 5）	H21	-	国庫（防）
連絡車（裾野 75）	H21	-	その他

【長泉消防署】

車両名称	整備年度	緊援隊登録	特定財源等
水槽付消防ポンプ自動車（長泉 1）	H23	○	国庫
消防ポンプ自動車（長泉 3）	H26	-	-
救助工作車（長泉 41）	H11	-	その他
救急自動車（救急長泉 1）【非常用】	H16	-	国庫
救急自動車（救急長泉 2）	H20	-	-
救急自動車（救急長泉 3）	H23	-	その他
指揮車（長泉 51）	H30	-	その他
広報車（長泉 52）	H17	-	-
作業車（長泉 61）	H25	-	-

# 消防無線の状況

(平成31年4月1日現在)

所 属	種別	設 置 場 所	呼 出 名 称	出 力
三 島 消 防 署	基 地 局	消防指令センター	み し ま し れ い	5 W
	〃	三島消防署	み し ま し ょ う ぼ う	〃
	移動局	指揮車	み し ま し き 1	〃
	〃	消防ポンプ自動車	み し ま 1	〃
	〃	水槽付消防ポンプ自動車	〃 2	〃
	〃	〃	〃 3	〃
	〃	〃	〃 4	〃
	〃	消防ポンプ自動車	〃 5	〃
	〃	小型動力ポンプ付水槽車	〃 10	〃
	〃	はしご付消防自動車	〃 31	〃
	〃	救助工作車	〃 41	〃
	〃	指令車	〃 51	〃
	〃	広報車	〃 52	〃
	〃	資機材搬送車	〃 71	〃
	〃	ミニ消防車	〃 72	〃
	〃	救急自動車	き ゆ う き ゆ う み し ま 1	〃
	〃	〃	〃 2	〃
	〃	〃	〃 4	〃
	〃	〃	〃 5	〃
	〃	三島消防署	み し ま か は ん 1	〃
	携帯無線	三島消防署	み し ま 101～136	2 W
裾 野 消 防 署	基 地 局	裾野消防署	す そ の し ょ う ぼ う	5 W
	移動局	指揮車	す そ の し き 1	〃
	〃	水槽付消防ポンプ自動車	す そ の 1	〃
	〃	〃	〃 3	〃
	〃	〃	〃 4	〃
	〃	消防ポンプ自動車	〃 5	〃
	〃	化学自動車	〃 6	〃
	〃	救助工作車	〃 41	〃
	〃	指揮広報車	〃 61	〃
	〃	防火指導車	〃 62	〃
	〃	資機材搬送車	〃 71	〃
	〃	連絡車	〃 73	〃
	〃	〃	〃 75	〃
	〃	救急自動車	き ゆ う き ゆ う す そ の 1	〃
	〃	〃	〃 2	〃
	〃	〃	〃 3	〃
	〃	〃	〃 5	〃
	〃	裾野消防署	す そ の た く じ ょ う 1	〃
	〃	〃	す そ の か は ん 1	〃
	〃	〃	〃 2	〃
	〃	〃	〃 3	〃
	携帯無線	裾野消防署	す そ の 101～118	2 W

長 泉 消 防 署	基地局	長泉消防署	ながいずみしょうぼう	1	W
	移動局	水槽付消防ポンプ自動車	ながいずみ 1	5	W
	〃	消防ポンプ自動車	〃 3	〃	
	〃	救助工作車	〃 41	〃	
	〃	指揮車	〃 51	〃	
	〃	広報車	〃 52	〃	
	〃	作業車	〃 61	〃	
	〃	救急自動車	きゅうきゅうながいずみ 1	〃	
	〃	〃	〃 2	〃	
	〃	〃	〃 3	〃	
	〃	長泉消防署	ながいずみたくじょう 1	〃	
	〃	〃	ながいずみかはん 1	〃	
	〃	〃	〃 2	〃	
	携帯無線	長泉消防署	ながいずみ 101～112	2	W

## 消防水利の状況

(平成31年4月1日現在)

種 別 \ 地 域		合 計	三島市	裾野市	長泉町
合 計 (その他を除く)		3,538	1,826	1,051	661
消 火 栓	計	2,616	1,406	793	417
	公 設	2,540	1,349	783	408
	私 設	76	57	10	9
防 火 水 槽	合 計	922	420	258	244
	計	562	252	230	80
	耐 震	小 計	402	180	62
		100t以上	25	13	6
		60t以上100t未満			
		40t以上60t未満	375	174	54
		20t以上40t未満	2		2
	非 耐 震	小 計	160	72	18
		100t以上			
		60t以上100t未満	7	7	
		40t以上60t未満	95	42	35
		20t以上40t未満	58	23	35
	私 設	計	360	168	28
		100t以上	28	16	4
		60t以上100t未満	33	19	1
		40t以上60t未満	219	107	20
		20t以上40t未満	80	26	3