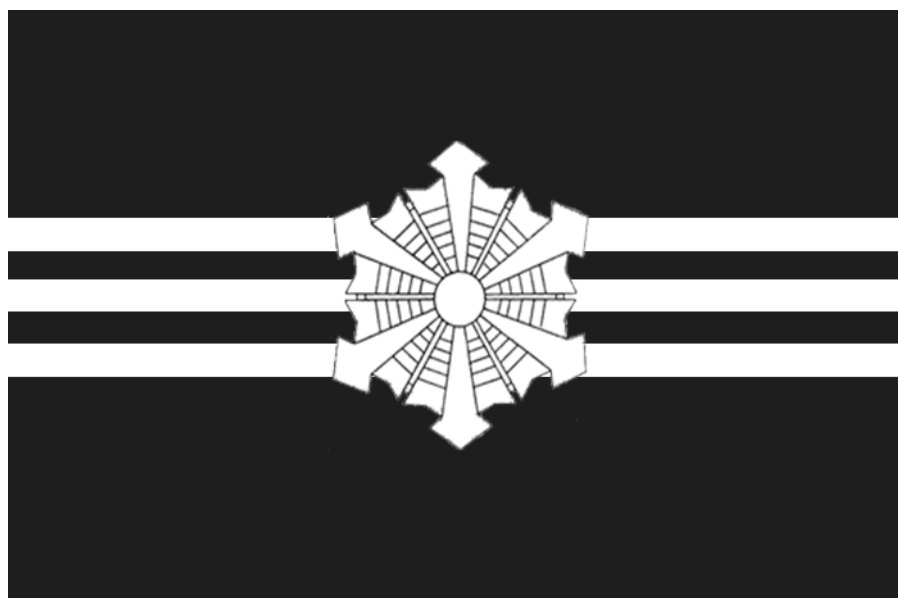


令和4年版

消防年報



富士山南東消防組合

(令和5年刊行)

は し が き

この年報は、令和5年4月1日現在における富士山南東消防本部の消防現況及び令和4年中の富士山南東消防本部の火災、救急活動状況等の消防事情を収録し、消防行政の合理的な運営と消防力の充実強化に資するものである。

令和5年7月

富士山南東消防本部

目 次

1 消防の概況

一目でわかる消防	1
令和4年 市町別署所別災害出動件数	2
富士山南東消防のあゆみ	3
歴代正副管理者及び歴代消防長	4
歴代組合議会議長及び副議長	4
管轄地域の概要	5
予 算	7
組合の組織図	9
職員の階級別配置状況	10
職員の階級別年齢状況	11
職員の階級別勤続年数	12
職員教育の実施状況	13
消防施設の状況	14
消防車両の状況	16
消防無線の状況	19
消防水利の状況	20

2 人事行政の運営等の状況

人事行政の運営等の状況	21
任免及び職員数に関する状況	22
人事評価の状況	23
給与の状況	23
勤務時間その他の勤務条件の状況	26
情報公開請求の状況	27

3 火災の状況

火災の概要	29
火災の概況	30
覚知別火災件数	31
原因別火災件数	32
曜日別火災件数	33
時間別火災件数	33
月別火災発生状況	34
過去の火災発生状況	35

4 予防業務の状況

予防業務の概要	37
防火管理実施概要	37
違反対象物公表制度	38
防火対象物数及び査察状況	39
消防同意の事務処理状況	40
消防用設備等の検査状況	40
危険物施設数	41
危険物関係事務処理状況	42
消防法による届出状況	43
火災予防条例による届出状況	43

5 救急業務の状況

救急業務の概要	45
救急業務の概況	46
月別救急活動状況	47
救急隊員の行った応急処置	48
事故種別・年齢区分別・傷病程度別搬送人員	50
事故種別搬送人員の分布	51
年齢区分別搬送人員の分布	51
急病に係る疾病分類傷病程度別搬送人員	52
曜日別救急出動件数	53
時間別救急出動件数	53
東名高速道路出動状況	54
新東名高速道路出動状況	54
救急救命士の状況	55
現場到着時心肺停止傷病者の状況	56
応急手当普及講習実施状況	57

6 救助・警防業務の状況

救助・警防業務の概要	59
救助活動の概況	59
月別救助活動状況	60
警防活動の概況	61
月別警防活動状況	61
緊急消防援助隊概要	62

7 通信業務の状況

通信業務の概要	63
災害等受信件数	64

1 消 防 の 概 況



(富士山南東消防本部・三島消防署)

一目でわかる消防

(令和5年4月1日現在)



管轄地域面積
226.98km²
(受託地区を含む。)



人口 199,491人
世帯 90,199世帯



職員数 262人
うち女性 5人
うち再任用 14人



令和5年度当初予算
2,945,000千円



消防署 3署
分署 2署
分遣所 3所
指令センター 1所



防火対象物数
6,976対象物



危険物施設数
489施設



消防水利
3,746基 (箇所)



消防ポンプ車 11台
救助工作車 2台



救急車 10台



特殊車両
はしご車 1台
化学車 1台
水槽車 1台



指揮車 3台
その他車両 14台



火災統計
発生件数 39件
死者 2人
負傷者 9人



救急統計
出動件数 9,163件
搬送人員 7,612人



救助統計
出動件数 98件
救助人員 74人



災害等受信統計
全受信件数 11,717件
災害受信件数 9,102件

統計件数については、令和4年1月1日から令和4年12月31日までの間の件数を示しています。

令和4年 市町別署所別災害出動件数

令和4年1月1日～令和4年12月31日

発生場所 災害種別		三島市	裾野市	長泉町	合計	前年	増減
火災	災害件数(件)	13	20	6	39	54	△ 15
	三島消防署	10	8	3	21	29	△ 8
	北分署	9	4	3	16	17	△ 1
	錦田分遣所	7	1	1	9	13	△ 4
	中郷分遣所	3			3	9	△ 6
	裾野消防署	1	18	2	21	22	△ 1
	伊豆島田分署		17	3	20	21	△ 1
	須山分遣所		6		6	5	1
	長泉消防署	6	11	6	23	27	△ 4
救助	災害件数(件)	56	24	18	98	95	3
	三島消防署	53	3	7	63	52	11
	北分署	26	2	6	34	31	3
	錦田分遣所	26			26	23	3
	中郷分遣所	8			8	6	2
	裾野消防署	4	23	11	38	34	4
	伊豆島田分署	4	18	4	26	31	△ 5
	須山分遣所		9		9	11	△ 2
	長泉消防署	11	5	18	34	32	2
警戒その他	災害件数(件)	802	386	271	1,459	1,314	145
	三島消防署	464	3	12	479	436	43
	北分署	273	3	30	306	251	55
	錦田分遣所	171		4	175	171	4
	中郷分遣所	119			119	118	1
	裾野消防署	9	274	7	290	252	38
	伊豆島田分署	53	128	43	224	228	△ 4
	須山分遣所		59		59	35	24
	長泉消防署	104	27	243	374	312	62
救急	災害件数(件)	5,284	2,136	1,743	9,163	8,033	1,130
	三島消防署	2,594	5	37	2,636	2,449	187
	北分署	2,087	23	285	2,395	1,948	447
	錦田分遣所	-	-	-		-	-
	中郷分遣所	-	-	-		-	-
	裾野消防署	16	922	13	951	846	105
	伊豆島田分署	434	841	265	1,540	1,393	147
	須山分遣所	5	285	3	293	212	81
	長泉消防署	148	60	1,140	1,348	1,185	163

※ 市町別署所別災害出動件数は、指揮車やその他車両等を除いた出動計画により部隊編成される車両の出動件数を示します。

※ 災害種別『火災』、『救助』及び『警戒その他』は、災害事案1件に対して、複数の署所から出動する場合があります。1つの署所から2台以上の消防車両が出動した場合においても、1件として計上してあります。

富士山南東消防のあゆみ

平成 28 年	4 月	富士山南東消防本部の運用を開始
〃	9 月	消防広域化による様々なスケールメリットを生かした中長期的な消防本部のあり方を検討するため、若手・中堅職員 8 名で構成された「富士山南東消防本部あり方検討委員会」を開催。平成 29 年 3 月までに 13 回開催した。
〃	12 月	消防ポンプ車 1 台を更新し、北分遣所に配置した。 高規格救急車 1 台を更新し、北分遣所に配置した。 資機材搬送車 1 台を更新し、三島消防署に配置した。
平成 29 年	3 月	指揮広報車 1 台を更新し、裾野消防署に配置した。
〃	4 月	指揮支援隊を発隊した。 隔日勤務者の勤務体制を 2 部制に統一する。 違反対象物公表制度の運用を開始した。
〃	8 月	第 46 回全国消防救助技術大会に出場。「ほふく救出」で入賞を果たす。
〃	11 月	はしご付消防自動車 1 台を更新し、三島消防署に配置した。
平成 30 年	11 月	高規格救急車 1 台を更新し、裾野消防署に配置した。
平成 31 年	2 月	水槽付消防ポンプ車 1 台を更新し、須山分遣所に配置した。 連絡車 1 台を更新し、裾野消防署に配置した。 指揮車 1 台を更新し、長泉消防署に配置した。
令和元年	12 月	救助工作車 1 台を更新し、三島消防署に配置した。
令和 2 年	1 月	総務省消防庁から緊急消防援助隊装備品として、高性能ボート 1 台の貸与を受け、三島消防署に配備した。
〃	2 月	高規格救急車 1 台を更新し、長泉消防署に配置した。
〃	4 月	北分遣所を北分署に改めた。 茶畑分遣所を廃し、伊豆島田分署を設置した。 伊豆島田分署設置に伴い、三島市及び裾野市において一部管轄区域の見直しを行った。 指揮支援隊を廃し、指揮隊を発隊した。
〃	11 月	連絡車 1 台を更新し、三島消防署に配置した。 広報車 2 台を更新し、消防本部及び長泉消防署に配置した。
令和 3 年	3 月	高規格救急車 1 台を更新し、伊豆島田分署に配置した。
〃	12 月	塔体付消防ポンプ自動車 1 台を長泉消防署へ配置した。
令和 5 年	1 月	高規格救急車 1 台を更新し、須山分遣所に配置した。

歴代正副管理者及び歴代消防長

(令和5年4月1日現在)

管理者

氏名	就任年月	退任年月	備考
豊岡 武士	平成28年1月	—	三島市長

副管理者

氏名	就任年月	退任年月	備考
高村 謙二	平成28年1月	令和4年1月	裾野市長
遠藤日出夫	平成28年1月	平成29年10月	長泉町長
中村 正藏	平成28年1月	平成29年3月	三島市副市長
池田 修	平成29年10月	—	長泉町長
村田 悠	令和4年1月	—	裾野市長

消防長

氏名	就任年月	退任年月	備考
齋藤 忍	平成28年4月	平成31年3月	
風間 光明	平成31年4月	令和4年3月	
加藤 浩昭	令和4年4月	令和5年3月	
羽田 浩二	令和5年4月	—	

歴代組合議会議長及び副議長

(令和5年4月1日現在)

議長

氏名	就任年月	退任年月	備考
土屋 俊博	平成28年4月	平成31年2月	
松田 吉嗣	令和元年5月	—	

副議長

氏名	就任年月	退任年月	備考
杉本 和男	平成28年4月	平成30年10月	
佐野 利安	平成31年2月	令和4年10月	
二ノ宮善明	令和5年2月	—	

管轄地域の概要

地勢

静岡県の一部に位置するこの地域は、世界文化遺産の富士山の麓に、東には箱根外輪山、西には愛鷹連山、南に駿河湾を望み、豊富な地下水にも恵まれ、美しい自然に囲まれた地域である。

近年では、新東名高速道路や伊豆縦貫自動車道が開通し、東海道新幹線等の鉄道網と共に交通アクセスの利便性にも優れている。

面積・人口・世帯数

富士山南東消防本部が管轄する地域は、226.98 km²の面積に 199,491 人の住民が生活している。

(令和5年4月1日現在)

区分 \ 地域	合計	三島市	裾野市	長泉町	受託地区 ¹
面積 (km ²)	226.98	62.02	138.12	26.63	0.21
人口 (人)	199,491	106,740	49,410	43,268	73
世帯数 (世帯)	90,199	49,942	21,613	18,602	42

¹ 御殿場市から受託した御殿場市神山須釜地区。

位置図



予 算

令和5年度 富士山南東消防組合会計 当初予算

歳 入

款	金額 (千円)
1 分担金及び負担金	2,686,917
2 使用料及び手数料	3,146
3 国庫支出金	14,818
4 県支出金	7,236
5 財産収入	1,191
6 寄附金	1
7 繰越金	1
8 諸収入	22,990
9 組合債	208,700
合 計	2,945,000

歳 出

款	金額 (千円)
1 議会費	1,106
2 総務費	65,875
3 消防費	2,787,478
4 公債費	76,291
5 予備費	14,250
合 計	2,945,000

予算額の人口世帯費

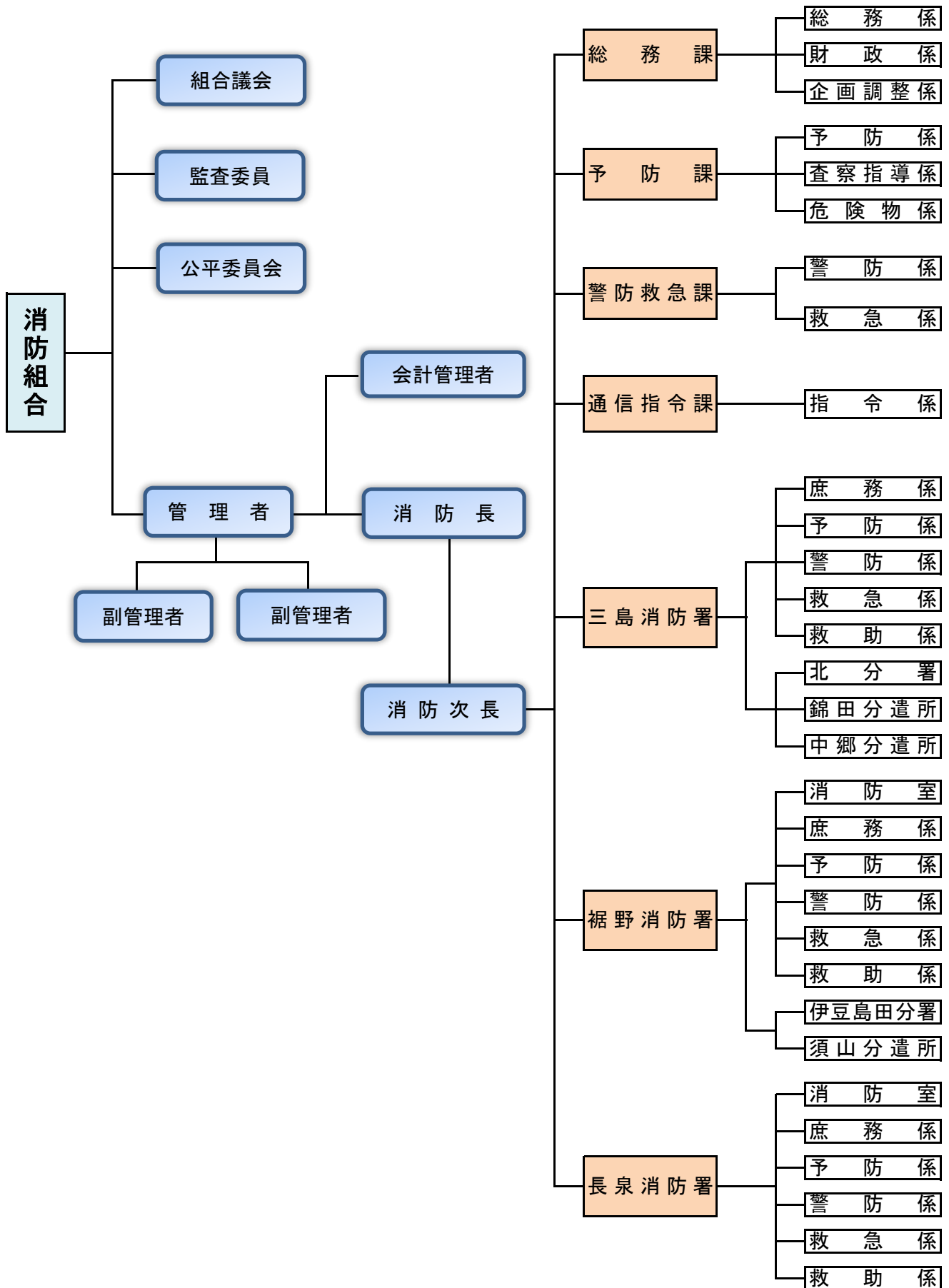
(令和5年4月1日現在)

当初予算額 (千円)	管轄地域の人口 一人当たり (円)	管轄地域の世帯 一世帯当たり (円)
2,945,000	14,762	32,650

令和5年度 富士山南東消防組合会計 当初予算 款別（節別）明細書

節 \ 款	01 議会費	02 総務費	03 消防費	04 公債費	05 予備費	合計 (千円)	構成比 (%)
01 報酬	678	772				1,450	0.05
02 給料		111	987,350			987,461	33.53
03 職員手当等			936,268			936,268	31.79
04 共済費			348,000			348,000	11.82
07 報償費		50	966			1,016	0.04
08 旅費	41	653	6,601			7,295	0.25
09 交際費	50	50	30			130	0.01
10 需用費	41	15,481	120,091			135,613	4.60
11 役務費	127	7,271	25,716			33,114	1.13
12 委託料		9,473	102,509			111,982	3.80
13 使用料及び 賃借料	169	28,219	9,108			37,496	1.27
14 工事請負費			192,148			192,148	6.52
15 原材料費			29			29	0.00
17 備品購入費			41,983			41,983	1.43
18 負担金補助 及び交付金		3,795	15,168			18,963	0.64
22 償還金利子 及び割引料				76,291		76,291	2.59
26 公課費			1,511			1,511	0.05
28 予備費					14,250	14,250	0.48
合 計	1,106	65,875	2,787,478	76,291	14,250	2,945,000	100.00

組合の組織図



職員の階級別配置状況

(令和5年4月1日現在)

階級 区分	合計 (人)	消防 正監	消防監	消防 司令長	消防 司令	消防 司令補	消防 士長	消防 副士長	消防士
合計	262 (5) 【14】	1	4	8	43	63 【11】	49 【3】	62 (5)	32
消防長	1	1							
消防次長	1		1						
総務課	21 (1) 【4】			1	2	8 【4】	2	2 (1)	6
予防課	10 【2】			1	2	5 【2】	1	1	
警防救急課	17 【2】			2	6	8 【2】	1		
消防本部	10 【2】			1	2	6 【2】	1		
指揮隊	7			1	4	2			
通信指令課	20 【2】			1	4	5	6 【2】	4	
三島消防署	90 (1) 【2】		1	1	11	17 【2】	17	27 (1)	16
消防署	62 (1) 【2】		1	1	8	12 【2】	10	20 (1)	10
北分署	18				2	3	5	4	4
錦田分遣所	10				1	2	2	3	2
中郷分遣所									
裾野消防署	65 (2) 【1】		1	1	10	16	15 【1】	16 (2)	6
消防署	37 【1】		1	1	7	8	7 【1】	9	4
伊豆島田分署	18 (2)				2	4	5	5 (2)	2
須山分遣所	10				1	4	3	2	
長泉消防署	37 (1) 【1】		1	1	8	4 【1】	7	12 (1)	4

() は内数で、女性消防吏員数を、【 】 は内数で、再任用職員数を示す。

職員の階級別年齢状況

(令和5年4月1日現在)

年齢	階級	合計 (人)	消防 正監	消防監	消防 司令長	消防 司令	消防 司令補	消防 士長	消防 副士長	消防士
合計		262 (5) 【14】	1	4	8	43	63 【11】	49 【3】	62 (5)	32
18歳		3								3
19歳		1								1
20歳		2								2
21歳		5								5
22歳		5								5
23歳		5								5
24歳		2								2
25歳		6								6
26歳		7							4	3
27歳		6 (1)							6 (1)	
28歳		5 (1)							5 (1)	
29歳		11							11	
30歳		9							9	
31歳		16 (1)						1	15 (1)	
32歳		10						4	6	
33歳		1						1		
34歳		12 (2)						8	4 (2)	
35歳		9						7	2	
36歳		9						9		
37歳		4						4		
38歳		4						4		
39歳		10					9	1		
40歳		5					4	1		
41歳		3					3			
42歳		3					1	2		
43歳		9					8	1		
44歳		5					4	1		
45歳		6				1	4	1		
46歳		3					3			
47歳		10				3	7			
48歳		9				4	4	1		
49歳		8				4	4			
50歳		5				4	1			
51歳		5			1	4				
52歳		7				7				
53歳		5			2	3				
54歳		2				2				
55歳		7				7				
56歳		4		1	2	1				
57歳		3		2		1				
58歳		3			2	1				
59歳		4	1	1	1	1				
60歳		4 【4】					3 【3】	1 【1】		
61歳		2 【2】					1 【1】	1 【1】		
62歳		2 【2】					2 【2】			
63歳		3 【3】					3 【3】			
64歳		3 【3】					2 【2】	1 【1】		
65歳										

() は内数で、女性消防吏員数を、【 】 は内数で、再任用職員数を示す。

職員の階級別勤続年数

(令和5年4月1日現在)

勤続年数 \ 階級	合計 (人)	消防 正監	消防監	消防 司令長	消防 司令	消防 司令補	消防 士長	消防 副士長	消防士
合計	262 (5) 【14】	1	4	8	43	63 【11】	49 【3】	62 (5)	32
1年未満	10 【4】					3 【3】	1 【1】		6
1年	6 【2】					1 【1】	1 【1】		4
2年	6 【2】					2 【2】			4
3年	10 【3】					3 【3】			7
4年	8 【3】					2 【2】	1 【1】	2	3
5年	9 (1)							6 (1)	3
6年	10							7	3
7年	8 (1)							6 (1)	2
8年	12							12	
9年	12 (1)						2	10 (1)	
10年	10 (1)						3	7 (1)	
11年	7						4	3	
12年	9						5	4	
13年	8						4	4	
14年	12 (1)						11	1 (1)	
15年	6					3	3		
16年	8					6	2		
17年	7					2	5		
18年	3					2	1		
19年	4					4			
20年	6					4	2		
21年	7					7			
22年	3					1	2		
23年	1					1			
24年	7				2	4	1		
25年	5				1	4			
26年	4					4			
27年	8			1	3	4			
28年	6				3	2	1		
29年	8				5	3			
30年	7			1	5	1			
31年	5			1	4				
32年	4		1	1	2				
33年	5				5				
34年	5			1	4				
35年	4		1		3				
36年	2			1	1				
37年	4				4				
38年	1			1					
39年	3	1	1		1				
40年	1		1						
41年	1			1					

() は内数で、女性消防吏員数を、【 】 は内数で、再任用職員数を示す。

職員教育の実施状況

令和4年度受講分

受講科目		人数	
消防大学校	総合教育	幹部科 2	
	専科教育	警防科	
		救急科 1	
		新任教官科	
その他	査察業務マネジメントコース		
静岡県消防学校	初任教育	初任科 4	
	幹部教育	中級幹部科 2	
	専科教育	救助科 4	
		警防科 4	
		予防査察・危険物科 4	
		救急科 4	
		火災調査科 4	
		特別教育	実践的大規模災害対応講習 1
		指令センター員講習 2	
		女性消防吏員講習 1	
	救急救命研修所	救急救命士研修課程 3	
	階層別研修	市町村振興協会	新任管理者研修 2
			新任監督者研修 2
中堅職員研修 2			
地方自治法研修 8			
民法研修			
法制執務研修 4			
近隣市町合同研修		新任課長級研修 2	
		新任課長補佐級研修 5	
		新任係長級研修 3	
		新任主任研修 2	

受講科目		人数
安全衛生管理	安全衛生推進者養成講習	7

講習名		人数
資格取得講習等	玉掛け技能講習(一般コース)	4
	小型移動式クレーン運転技能講習	4
	酸素欠乏・硫化水素危険作業主任者技能講習	5
	伐木等業務従事者特別教育追加講習	6
	2級小型船舶操縦士	2
	ロープレスキュー講習	
	国民保護CRテロ初動セミナー	1
	安全運転講習	
	高所作業車運転技能講習	4

消防施設の状況

(令和5年4月1日現在)

富士山南東消防本部

運用開始年月 平成28年4月

所在地 三島市南田町4番40号

体制 1消防本部 3消防署 2分署 3分遣所

三島消防署

運用開始年月 平成18年9月

敷地面積 6,466.58 m²

延べ面積 3,506.81 m²

建築経費 947百万円

所在地 三島市南田町4番40号



北分署

運用開始年月 昭和59年1月

敷地面積 1,184.20 m²

延べ面積 305.70 m²

建築経費 47百万円

所在地 三島市文教町2丁目1番32号



錦田分遣所

運用開始年月 平成9年3月

敷地面積 449.72 m²

延べ面積 131.18 m²

建築経費 55百万円

所在地 三島市谷田(並木)294番地の1



中郷分遣所

運用開始年月 昭和49年5月

敷地面積 410.92 m²

延べ面積 158.80 m²

建築経費 11百万円

所在地 三島市中島85番地の14



消防指令センター

運用開始年月 平成 27 年 10 月
延べ面積 328.23 m²

建築経費 167.4 百万円
所在地 三島市南田町 4 番 40 号

裾野消防署

運用開始年月 平成 15 年 3 月
敷地面積 4,555.00 m²
延べ面積 3,447.80 m²
建築経費 1,135 百万円
所在地 裾野市石脇 515 番地

伊豆島田分署

運用開始年月 令和 2 年 4 月
敷地面積 1,803.20 m²
延べ面積 955.63 m²
建築経費 466 百万円
所在地 裾野市伊豆島田 343 番地の 1



須山分遣所

運用開始年月 平成 21 年 12 月
敷地面積 1,991.45 m²
延べ面積 414.49 m²
建築経費 179 百万円
所在地 裾野市須山 1545 番地の 8

長泉消防署

運用開始年月 平成元年 3 月
敷地面積 1,515.73 m²
延べ面積 1,627.73 m²
建築経費 277 百万円
所在地 駿東郡長泉町中土狩 910 番地の 1



消防車両の状況

(令和5年4月1日現在)

消防ポンプ自動車	11台 (水槽付を含む。)
救急自動車	10台
救助工作車	2台
化学消防車	1台
はしご付消防自動車	1台
小型動力ポンプ付水槽車	1台
指揮車	3台
その他の車両	14台

以下において配置場所を示す。

【消防本部】

車両名称	整備年度	緊援隊登録	特定財源等
指令車 (三島 51)	平成 17 年度	-	その他
広報車 (三島 52)	令和 2 年度	-	-
連絡車	令和 2 年度	-	-
ミニ消防車 (三島 72)	平成 24 年度	-	その他
救急普及啓発広報車	平成 26 年度	-	その他

【三島消防署】

車両名称	整備年度	緊援隊登録	特定財源等
水槽付消防ポンプ自動車 (三島 2)	平成 15 年度	○	国庫
小型動力ポンプ付水槽車 (三島 10)	平成 11 年度	-	-
はしご付消防自動車 (三島 31)	平成 29 年度	-	-
救助工作車 (三島 41)	令和元年度	○	国庫
救急自動車 (救急三島 2)	平成 23 年度	-	-
救急自動車 (救急三島 4)	平成 22 年度	○	国庫
指揮車 (三島指揮 1)	平成 23 年度	-	-
資機材搬送車 (三島 71)	平成 28 年度	○	-

【北分署】

車両名称	整備年度	緊援隊登録	特定財源等
消防ポンプ自動車（三島 1）	平成 28 年度	-	-
救急自動車（救急三島 1）	平成 28 年度	-	-
救急自動車（救急三島 5）	平成 24 年度	-	その他

【錦田分遣所】

車両名称	整備年度	緊援隊登録	特定財源等
消防ポンプ自動車（三島 5）	平成 24 年度	-	-

【中郷分遣所】

車両名称	整備年度	緊援隊登録	特定財源等
水槽付消防ポンプ自動車（三島 4）	平成 22 年度	○	国庫

【裾野消防署】

車両名称	整備年度	緊援隊登録	特定財源等
水槽付消防ポンプ自動車（裾野 1）【非常用】 ³	平成 19 年度	-	国庫（防）
消防ポンプ自動車（裾野 5）【非常用】 ³	平成 14 年度	-	国庫（防）
化学消防車（裾野 6）	平成 27 年度	-	国庫（防）
救助工作車（裾野 41）	平成 27 年度	-	国庫（防）
救急自動車（救急裾野 1）	平成 30 年度	-	その他
指揮車（裾野指揮 1）	平成 20 年度	-	-
指揮広報車（裾野 61）	平成 28 年度	-	-
防火指導車（裾野 62）	平成 24 年度	-	-
資機材搬送車（裾野 71）	平成 26 年度	-	-
連絡車	平成 30 年度	-	-

【伊豆島田分署】

車両名称	整備年度	緊援隊登録	特定財源等
水槽付消防ポンプ自動車（裾野 4）	平成 17 年度	-	国庫（防）
救急自動車（救急裾野 2）	平成 23 年度	○	その他
救急自動車（救急裾野 3）	令和 2 年度	-	-

【須山分遣所】

車両名称	整備年度	緊援隊登録	特定財源等
水槽付消防ポンプ自動車（裾野 3）	平成 30 年度	○	国庫
救急自動車（救急裾野 5）	令和 4 年度	-	-
連絡車（裾野 75）	平成 21 年度	-	その他

【長泉消防署】

車両名称	整備年度	緊援隊登録	特定財源等
水槽付消防ポンプ自動車（長泉 1）【非常用】 ³	平成 23 年度	○	国庫
消防ポンプ自動車（長泉 3）	平成 26 年度	-	-
塔体付消防ポンプ自動車（長泉 32）	令和 3 年度	-	-
救急自動車（救急長泉 1）	令和元年度	-	その他
救急自動車（救急長泉 3）【非常用】 ⁴	平成 23 年度	-	その他
指揮車（南東指揮 1）	平成 30 年度	-	その他
広報車（長泉 52）	令和 2 年度	-	-
作業車（長泉 61）	平成 25 年度	-	-
連絡車	平成 17 年度	-	-

³ 非常用消防ポンプ自動車とは、非常時の場合又は稼働中の消防用自動車等が故障した場合等に使用する車両である。

⁴ 非常用救急自動車とは、多数の傷病者が発生した場合又は稼働中の救急自動車等が故障した場合等に使用する車両である。

消防無線の状況

(令和5年4月1日現在)

	種別	配 置 場 所	呼 出 名 称	出 力
三 島 消 防 署	基地局	消 防 指 令 セ ン タ ー	み し ま し れ い	5 W
	〃	三 島 消 防 署	み し ま し ょ う ぼ う	〃
	移動局	指 揮 車	み し ま し き 1	〃
	〃	消 防 ポ ン プ 自 動 車	み し ま 1	〃
	〃	水 槽 付 消 防 ポ ン プ 自 動 車	〃 2	〃
	〃	〃	〃 4	〃
	〃	消 防 ポ ン プ 自 動 車	〃 5	〃
	〃	小 型 動 力 ポ ン プ 付 水 槽 車	〃 10	〃
	〃	は し ご 付 消 防 自 動 車	〃 31	〃
	〃	救 助 工 作 車	〃 41	〃
	〃	指 令 車	〃 51	〃
	〃	広 報 車	〃 52	〃
	〃	資 機 材 搬 送 車	〃 71	〃
	〃	ミ ニ 消 防 車	〃 72	〃
	〃	救 急 自 動 車	き ゅ う き ゅ う み し ま 1	〃
	〃	〃	〃 2	〃
	〃	〃	〃 4	〃
	〃	〃	〃 5	〃
	〃	三 島 消 防 署	み し ま か は ん 1	〃
	携帯無線	三 島 消 防 署	み し ま 101~136	2 W
裾 野 消 防 署	基地局	裾 野 消 防 署	す そ の し ょ う ぼ う	5 W
	移動局	指 揮 車	す そ の し き 1	〃
	〃	水 槽 付 消 防 ポ ン プ 自 動 車	す そ の 1	〃
	〃	〃	〃 3	〃
	〃	〃	〃 4	〃
	〃	消 防 ポ ン プ 自 動 車	〃 5	〃
	〃	化 学 消 防 車	〃 6	〃
	〃	救 助 工 作 車	〃 41	〃
	〃	指 揮 広 報 車	〃 61	〃
	〃	防 火 指 導 車	〃 62	〃
	〃	資 機 材 搬 送 車	〃 71	〃
	〃	連 絡 車	〃 75	〃
	〃	救 急 自 動 車	き ゅ う き ゅ う す そ の 1	〃
	〃	〃	〃 2	〃
	〃	〃	〃 3	〃
	〃	〃	〃 5	〃
	〃	裾 野 消 防 署	す そ の た く じ ょ う 1	〃
	〃	〃	す そ の か は ん 1	〃
	〃	〃	〃 2	〃
	〃	〃	〃 3	〃
携帯無線	裾 野 消 防 署	す そ の 101~118	2 W	

種別	配置場所	呼出名称	出力	
長 泉 消 防 署	基地局	長 泉 消 防 署	ながいずみしょうぼう	1 W
	移動局	水槽付消防ポンプ自動車	な が い ず み 1	5 W
	〃	消 防 ポ ン プ 自 動 車	〃 3	〃
	〃	塔体付消防ポンプ自動車	〃 32	〃
	〃	指 揮 車	な ん と う し き 1	〃
	〃	広 報 車	な が い ず み 52	〃
	〃	作 業 車	〃 61	〃
	〃	救 急 自 動 車	きゅうきゅうながいずみ 1	〃
	〃	〃	〃 3	〃
	〃	長 泉 消 防 署	ながいずみたくじょう 1	〃
	〃	〃	な が い ず み か は ん 1	〃
	〃	〃	〃 2	〃
	携帯無線	長 泉 消 防 署	な が い ず み 101~112	2 W

消防水利の状況

(令和5年4月1日現在)

種 別		地 域	合 計	三島市	裾野市	長泉町
総 数			3,746	1,842	1,236	668
消 火 栓	合 計		2,660	1,416	823	421
	公 設		2,585	1,359	814	412
	私 設		75	57	9	9
防 火 水 槽	合 計		1,086	426	413	247
	小 計		571	256	231	84
	耐震防火水槽		409	185	158	66
	容 量	100 m ³ 以上	25	6	13	6
		60 m ³ 以上 100 m ³ 未満				
		40 m ³ 以上 60 m ³ 未満	372	179	135	58
		20 m ³ 以上 40 m ³ 未満	12		10	2
	非耐震防火水槽		162	71	73	18
	容 量	100 m ³ 以上				
		60 m ³ 以上 100 m ³ 未満	6	6		
		40 m ³ 以上 60 m ³ 未満	105	42	45	18
		20 m ³ 以上 40 m ³ 未満	51	23	28	
	小 計		515	170	182	163
私 設	100 m ³ 以上	51	15	28	8	
	60 m ³ 以上 100 m ³ 未満	45	19	13	13	
	40 m ³ 以上 60 m ³ 未満	309	110	106	93	
	20 m ³ 以上 40 m ³ 未満	110	26	35	49	

2 人事行政の運営等の状況



(出初式の様子)

人事行政の運営等の状況

富士山南東消防組合人事行政の運営等の状況の公表に関する条例(以下「条例」という。)第7条の規定に基づき、条例第3条及び第5条各号の項目について、本消防年報に掲載する。

なお、条例第2条及び第4条の規定により、本消防年報に関しては、令和4年度の人事行政の運営等の状況について掲載する。

任免及び職員数に関する状況

職員採用者数

区分	令和4年4月1日
	採用者数
消防吏員（人）	7 【3】

※【】は内数で再任用職員を示す

職員数

区分	令和4年度	令和3年度
消防職員（人）	261 【11】	258 【8】
うち女性職員（人）	5	5

※【】は内数で再任用職員を示す

再任用の状況

区分		令和4年度 令和4年4月1日	令和3年度 令和3年4月1日
消防吏員	採用者数（人）	3	2
	任期更新者数（人）	8	6

人事評価の状況

人事評価制度は、地方公務員法第 23 条の規定に基づき、人事管理の基礎とするほか、職員の能力向上を図り、意識改革を進めるとともに、組織目標の達成と職場内のコミュニケーションを活性化させることを目的として実施しています。

給与の状況

人件費の状況

(令和 3 年度決算)

住民基本台帳人口 ⁵ (人) (令和 4 年 1 月 1 日現在)	歳出総額 A (千円)	人件費 B (千円)	人件費率 B/A (%)
200,540	2,648,750	2,156,402	81.4

職員給与費の状況

(令和 3 年度決算)

職員数 ⁶ A (人)	給与費 ⁸ (千円)				一人当たり 給与費 B/A (千円)
	給料	職員手当 ⁷	期末・勤勉手当	計 B	
250	945,228	364,960	395,128	1,705,316	6,822

職員の初任給の状況

(令和 4 年 4 月 1 日現在)

区分	初任給の額
大学卒	194,900 円
短大卒	176,900 円
高校卒	160,100 円

⁵ 住民基本台帳人口は、三島市、裾野市及び長泉町の合計である。

⁶ 職員数は、令和 3 年 4 月 1 日現在の人数である。

⁷ 職員手当には退職手当を含まない。

⁸ 給与費については、任期付短時間勤務職員（再任用職員（短時間勤務））の給与費が含まれており、職員数には当該職員を含んでいない。

職員の平均年齢、平均給料月額及び平均給与月額の状況

(令和4年4月1日現在)

平均年齢	平均給料月額 ⁹	平均給与月額 ¹⁰
38.7歳	306,771円	403,597円

行政職の級別職員数及び給料表の状況

(令和4年4月1日現在)

区分	標準的な職務内容	階級	職員数 (人)	構成比 (%)
1級	消防士の職務	消防士	17	6.5
2級	1 消防副士長の職務 2 高度の知識又は経験を必要とする消防士の職務	消防士 消防副士長	54	20.7
3級	1 消防士長の職務 2 高度の知識又は経験を必要とする消防副士長の職務	消防副士長 消防士長	64	24.5
4級	1 消防司令補の職務 2 高度の知識又は経験を必要とする消防士長の職務	消防士長 消防司令補	44	16.9
5級	係長、副分遣所長又は主任の職務	消防司令補	26	10.0
6級	課長補佐、室長、当直司令、分遣所長又は主幹の職務	消防司令	43	16.5
7級	1 課長又は消防署長の職務 2 課長、副参事又は消防副署長の職務	消防司令長 消防監	11	4.2
8級	1 消防長の職務 2 消防次長又は参事の職務	消防監 消防正監	2	0.8

⁹ 「平均給料月額」とは、職員の基本給の平均である。

¹⁰ 「平均給与月額」とは、給料月額と毎月支払われる扶養手当、地域手当、住居手当、時間外勤務手当等の全ての諸手当の額を合計したものであり、地方公務員給与実態調査において明らかにされているものである。

期末手当・勤勉手当

富士山南東消防組合	国
一人当たり平均支給額(令和3年度) 1,581千円	—
令和3年度支給割合 ()は再任用職員 期末手当 2.55月分 (1.275)月分 勤勉手当 1.9月分 (0.95)月分	令和3年度支給割合 ()は再任用職員 期末手当 2.55月分 (1.275)月分 勤勉手当 1.9月分 (0.95)月分
(加算措置の状況) 職制上の段階、職務の級等による加算措置 ・役職加算 5%~20% ・管理職加算 15%~25%	(加算措置の状況) 職制上の段階、職務の級等による加算措置 ・役職加算 5%~20% ・管理職加算 15%~25%

退職手当

(令和4年4月1日現在)

富士山南東消防組合	国
(支給率) 自己都合 ¹¹ 応募認定・定年 ¹¹ 勤続20年 19.6695月分 24.586875月分 勤続25年 28.0395月分 33.27075月分 勤続35年 39.7575月分 47.709月分 最高限度額 47.709月分 47.709月分 その他加算措置 定年前早期退職特例措置 (2%~45%加算) (退職時特別昇給 制度なし) 一人当たり平均支給額 ¹² 13,994千円	(支給率) 自己都合 応募認定・定年 勤続20年 19.6695月分 24.586875月分 勤続25年 28.0395月分 33.27075月分 勤続35年 39.7575月分 47.709月分 最高限度額 47.709月分 47.709月分 その他加算措置 定年前早期退職特例措置 (2%~45%加算)

地域手当

(令和4年4月1日現在)

支給実績(令和3年度決算)	60,620千円
支給職員一人当たり平均支給年額(令和3年度決算)	242,477円
支給率	6%
支給対象職員数	250人

¹¹ 支給率は、静岡県市町総合事務組合の規定に基づくものである。

¹² 一人当たり平均支給額は、令和3年度に退職した職員に支給された平均額である。

特殊勤務手当

(令和4年4月1日現在)

支給実績（令和3年度決算）	23,628千円
支給職員一人当たり平均支給年額（令和3年度決算）	115,824円
職員全体に占める手当支給職員の割合（令和3年度決算）	81.6%
手当の種類（手当数）	4

手当の名称	主な支給対象業務	支給実績 (令和3年度決算)	支給単価
深夜勤務手当	交替制勤務を行う者のうち、深夜(午後10時から翌日午前5時までをいう。)に消防業務に従事したもの	11,784千円	1勤務につき 500円
救急出動手当	救急業務に従事したもの	6,815千円	1件につき 250円
救急救命士手当	救急救命士法による救急救命士免許を有し、救急業務に従事したもの	3,549千円	1件につき 250円
新型コロナウイルス感染症患者搬送等業務手当	新型コロナウイルス感染症の患者を搬送する業務その他管理者が定める業務に従事したもの	1,480千円	1勤務につき 4,000円

勤務時間その他の勤務条件の状況

区分	毎日勤務者	交代制勤務者
勤務時間	午前8時30分から午後5時15分まで	4週間を平均して1週間につき38時間45分とし、午前8時30分から翌日午前8時30分までの間において、所属長が定める。
休憩時間	正午から午後1時まで	勤務時間の途中において1時間ずつ2回とする。また、午後8時から翌日午前7時30分までの間において6時間30分の睡眠時間を与えるものとし、その割振りは、所属長が定める。
週休日	日曜日及び土曜日	4週当たり8日とし、その割振りは所属長が定める。

情報公開請求の状況

(令和4年度)

公開請求件数		10	件
	義務的開示	9	件
	任意的開示	1	件
請求に対する処理状況件数		10	件
	全部開示		件
	一部開示	10	件
	請求拒否		件
	請求取下げ		件
	その他		件

3 火災の状況



(警防訓練の様子)

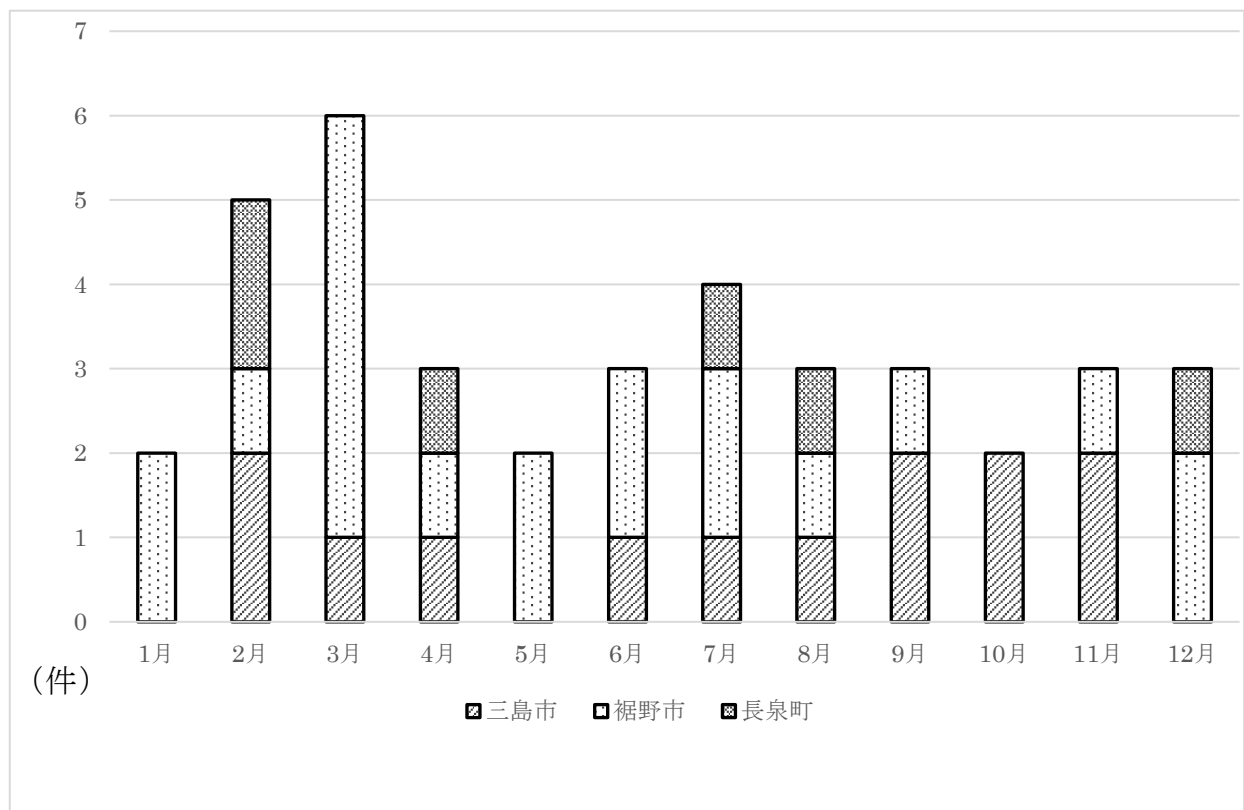
火災の概要

令和4年中の管轄地域における火災件数は39件であった。

火災種別では「建物火災」21件(53.8%)、「車両火災」4件(10.3%)、「その他の火災」14件(35.9%)で、地域別の火災件数は、「三島市」13件、「裾野市」20件、「長泉町」6件となっている。

〔月別火災発生件数〕

(令和4年1月1日～令和4年12月31日)



火災の概況

(令和4年1月1日～令和4年12月31日)

区 分		地 域			
		合 計	三島市	裾野市	長泉町
出火件数	計 (件)	39	13	20	6
	建物火災	21	9	10	2
	林野火災				
	車両火災	4	1	2	1
	その他の火災	14	3	8	3
	爆発 (内数)				
建物焼損棟数	計 (棟)	23	9	12	2
	全 焼	2		2	
	半 焼	3	2	1	
	部 分 焼	7	2	3	2
	ぼ や	11	5	6	
焼損面積	床面積 (㎡)	179	37	121	21
	表面積 (㎡)	199	136	63	
	林野火災 (a)				
死傷者	計 (人)	11	4	5	2
	死 者	2	2		
	負 傷 者	9	2	5	2
り災	世帯 (世帯)	19	4	12	3
	人員 (人)	31	5	20	6
損害額	計 (千円)	13,206	834	10,982	1,390
	建物火災	12,269	832	10,261	1,176
	林野火災				
	車両火災	471		257	214
	その他の火災	466	2	464	
出火率 ¹³ (件/万人)		1.9	1.2	4.0	1.4

令和4年12月31日時点の人口 (人)	200,597	107,204	49,840	43,553
---------------------	---------	---------	--------	--------

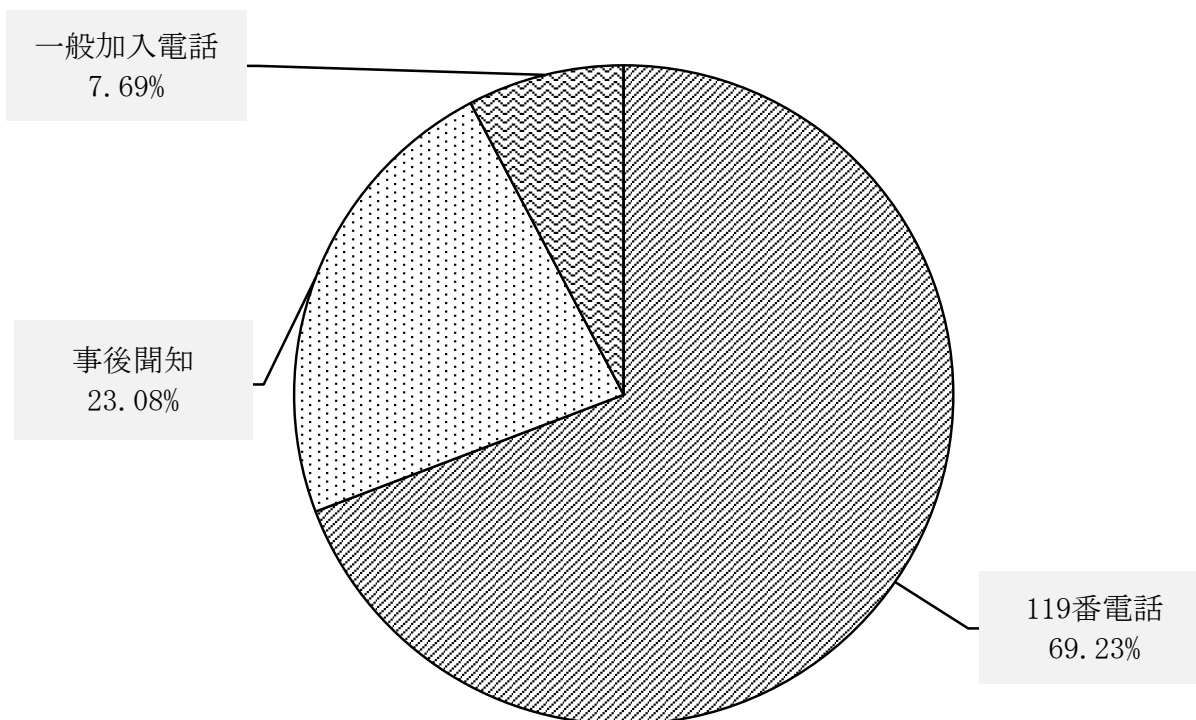
※受託地区は含まない。

¹³ 出火率とは、人口1万人当たりの出火件数をいう。

覚知別火災件数

(令和4年1月1日～令和4年12月31日)

種 別 \ 地 域	合 計	三島市	裾野市	長泉町
合 計 (件)	39	13	20	6
119番電話	27	6	17	4
事後聞知	9	5	3	1
一般加入電話	3	2		1
駆け付け				
そ の 他				



原因別火災件数

(令和4年1月1日～令和4年12月31日)

発生原因 (件)	三島市			裾野市			長泉町			総数	前年	増減
	13	前年 23	増減 △ 10	20	前年 20	増減	6	前年 11	増減 △ 5			
たばこ		4	△ 4	3		3		2	△ 2	3	6	△ 3
こんろ	1	3	△ 2	1		1		2	△ 2	2	5	△ 3
かまど												
風呂かまど												
炉					1	△ 1		1	△ 1		2	△ 2
焼却炉	1	1			1	△ 1				1	2	△ 1
ストーブ												
こたつ												
ボイラー												
煙突・煙道												
排気管					2	△ 2					2	△ 2
電気機器	1	2	△ 1	1	2	△ 1		1	△ 1	2	5	△ 3
電気装置	1		1	1	1					2	1	1
電灯・電話等の配線					1	△ 1					1	△ 1
内燃機関		1	△ 1								1	△ 1
配線器具	1	2	△ 1	2	1	1	1		1	4	3	1
火あそび				1		1				1		1
マッチ・ライター												
たき火												
溶接機・切断機		1	△ 1					1	△ 1		2	△ 2
灯火		1	△ 1		1	△ 1					2	△ 2
衝突の火花					1	△ 1					1	△ 1
取灰		1	△ 1								1	△ 1
火入れ		1	△ 1	6	3	3				6	4	2
放火		2	△ 2		1	△ 1					3	△ 3
放火の疑い	2		2				2		2	4		4
その他	2	2		3	3		2	4	△ 2	7	9	△ 2
不明・調査中	4	2	2	2	2		1		1	7	4	3

曜日別火災件数

(令和4年1月1日～令和4年12月31日)

地域 時間帯	合 計	三島市	裾野市	長泉町
合計 (件)	39	13	20	6
日	6	1	5	
月	5	5		
火	6		4	2
水	5	3	2	
木	7	2	3	2
金	4	1	2	1
土	6	1	4	1
不 明				

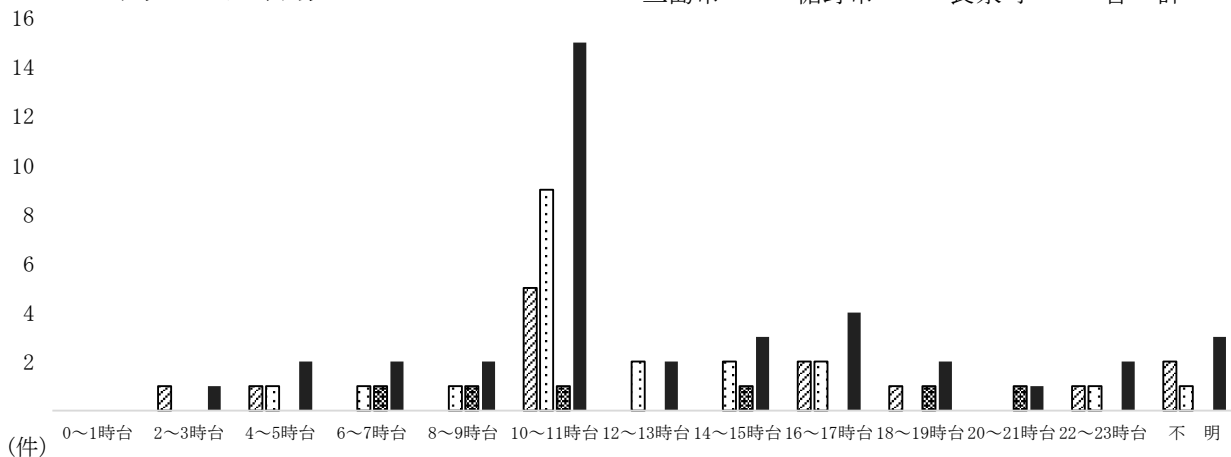
時間別火災件数

(令和4年1月1日～令和4年12月31日)

地域 時間帯	合 計	三島市	裾野市	長泉町
合計 (件)	39	13	20	6
0～1時台				
2～3時台	1	1		
4～5時台	2	1	1	
6～7時台	2		1	1
8～9時台	2		1	1
10～11時台	15	5	9	1
12～13時台	2		2	
14～15時台	3		2	1
16～17時台	4	2	2	
18～19時台	2	1		1
20～21時台	1			1
22～23時台	2	1	1	
不 明	3	2	1	

時間別火災件数

■三島市 □裾野市 ▨長泉町 ■合 計



月別火災発生状況

(令和4年1月1日～令和4年12月31日)

区分	火災件数					焼損棟数				り 災 世 帯	り 災 人 員	面積			死傷者(人)		損害額(千円)					
	計 (件)	建物 火災	林野 火災	車両 火災	その他の 火災	計 (件)	全 焼	半 焼	部 分 焼			ぼ や	焼 損 床 面 積 ㎡	焼 損 表 面 積 ㎡	林 野 火 災 a	火災		計	建 物	林 野	車 両	そ の 他
																死 者	負 傷 者					
1月	2				2										1	60				60		
2月	5	2		1	2	2		1			6				1	253	39		214			
3月	6	1			5	1			1					1	412	8			404			
4月	3	3				3		1	2		65				3	1,234	1,234					
5月	2	1		1		1			1							48	2		46			
6月	3	2			1	2			2	1	4				2	31	29			2		
7月	4	3			1	5	2		1	2	3	17	52			650	650					
8月	3	2			1	2			1	1		3				54	54					
9月	3	3				3			1	2	3	18	133	1	1	720	720					
10月	2	1			1	1			1							1	1					
11月	3	2		1		2			2		8	11	54	14		1	8,495	8,495				
12月	3	1		1	1	1			1		2	4	16			1,248	1,037		211			
合計	39	21		4	14	23	2	3	7	11	19	31	179	199		2	9	13,206	12,269		471	466
前年	54	32		10	12	45	9	4	10	22	30	80	2,527	128		2	10	167,028	155,579		11,265	184
増減	△ 15	△ 11		△ 6	2	△ 22	△ 7	△ 1	△ 3	△ 11	△ 11	△ 49	△ 2,348	71		△ 1	△ 153,822	△ 143,310		△ 10,794	282	

過去の火災発生状況

区分	火災件数					焼損棟数					り り 災 世 帯	り り 災 人 員	面積			死傷者(人)		損害額(千円)				
	計 (件)	建 物 火 災	林 野 火 災	車 両 火 災	そ の 他 の 火 災	計 (件)	全 焼	半 焼	部 分 焼	ぼ や			焼 損 床 面 積 (m^2)	焼 損 表 面 積 (m^2)	林 野 火 災 (a)	火災		計	建 物	林 野	車 両	そ の 他
																死 者	負 傷 者					
令和4年	39	21		4	14	23	2	3	7	11	19	31	179	199		2	9	13,206	12,269		471	466
令和3年	54	32		10	12	45	9	4	10	22	30	80	2,527	128		2	10	167,028	155,579		11,265	184
令和2年	44	24	2	8	10	27	3	1	5	18	10	22	166	11	6		5	22,089	15,995		5,729	365
令和元年	43	25	1	10	7	38	8	3	7	20	14	44	851	20	7	3	5	52,044	48,765		2,885	394
平成30年	41	25		8	8	33	3	1	7	22	26	64	269	210	3	1	12	30,090	27,227		2,856	7
平成29年	58	28	1	6	23	37	10	1	12	14	20	41	2,128	146	204	2	11	112,768	110,369	65	2,246	88
平均	47	26	1	8	12	34	6	2	8	18	20	47	1,020	119	44	2	9	66,204	61,701	13	4,242	251

4 予防業務の状況



(予防業務)

全国統一防火標語

昭和41年度	火の始末人にたのむな 任せるな	平成8年度	便利さに 慣れて忘れる 火のこわさ
昭和42年度	さあ ねようアッそのまえに火の点けん	平成9年度	つけた火は ちゃんと消すまで あなたの火
昭和43年度	あなたは火事の恐ろしさを知らない	平成10年度	気をつけて はじめはすべて 小さな火
昭和44年度	今捨てたタバコの温度が 700 度	平成11年度	あぶないよ ひとりぼっちにした その火
昭和45年度	防火三百六十五日	平成12年度	火をつけた あなたの責任 最後まで
昭和46年度	いま燃えようとしている火がある	平成13年度	たしかめて。火を消してから 次のこと
昭和47年度	慣れた火に 新たな注意	平成14年度	消す心 置いてください 火のそばに
昭和48年度	隣にも声かけあってよい防火	平成15年度	その油断 火から炎へ 災いへ
昭和49年度	生活の一部にしよう 火の点検	平成16年度	火は消した？ いつも心に きいてみて
昭和50年度	幸せを明日につなぐ 火の始末	平成17年度	あなたです 火のあるくらしの 見はり役
昭和51年度	火災は人災 防ぐはあなた	平成18年度	消さないで あなたの心の 注意の火。
昭和52年度	使う火を消すまで離すな 目と心	平成19年度	火は見てる あなたが離れる その時を
昭和53年度	それぞれの持場で生かせ 火の用心	平成20年度	火のしまつ 君がしなくて 誰がする
昭和54年度	これくらいと思う油断を火が狙う！	平成21年度	消えるまで ゆっくり火の元 にらめっ子
昭和55年度	あなたです！ 火事を出すのも防ぐのも	平成22年度	「消したかな」 あなたを守る 合言葉
昭和56年度	毎日が防火デーです ぼくの家	平成23年度	消したはず 決めつけしないで もう一度
昭和57年度	火の用心 心で用心 目で用心	平成24年度	消すまでは 出ない 行かない 離れない
昭和58年度	点検は 防火のはじまり しめくくり	平成25年度	消すまでは 心の警報 ONのまま
昭和59年度	“あとで”より“いま”が大切 火の始末	平成26年度	もういいかい 火を消すまでは まあだだよ
昭和60年度	怖いのは「消したつもり」と「消えたはず」	平成27年度	無防備な 心に火災が かくれんぼ
昭和61年度	防火の大役 あなたが主役	平成28年度	消しましょう その火その時 その場所で
昭和62年度	消えたかな！ 気になるあの火 もう一度	平成29年度	火の用心 ことばを形に 習慣に
昭和63年度	その火 その時 すぐ始末！	平成30年度	忘れてない？ サイフにスマホに火の確認
平成元年度	おとなりに あげる安心 火の始末	令和元年度	ひとつずつ いいね！で確認 火の用心
平成2年度	まず消そう 火への鈍感 無関心	令和2年度	その火事を 防ぐあなたに 金メダル
平成3年度	毎日が 火の元警報 発令中	令和3年度	おうち時間 家族で点検 火の始末
平成4年度	点検を 重ねて築く“火災ゼロ”	令和4年度	お出かけは マスク戸締り 火の用心
平成5年度	防火の輪 つなげて広げて なくす火事	令和5年度	火を消して 不安を消して つなぐ未来
平成6年度	安心の 暮らしの中心 火の用心		
平成7年度	災害に 備えて日頃の 火の用心		

予防業務の概要

令和5年4月1日現在、管轄地域における防火対象物は6,976対象物、危険物施設は489施設である。

地域別では、防火対象物は「三島市」3,510対象物、「裾野市」1,867対象物、「長泉町」1,599対象物で、危険物施設は「三島市」137施設、「裾野市」214施設、「長泉町」138施設である。

防火管理実施概要

消防法は、学校、病院、工場、百貨店等の多数の者が出入りし、勤務し、又は居住する防火対象物の管理について権原を有する者に、一定の資格を有する者の中から防火管理者を選任し、その旨を届出なければならないことを定めている。

また、防火管理者に消防計画を作成させ、その消防計画に基づき、消火、通報及び避難訓練の実施、消防用設備等の点検及び整備、火気の使用又は取扱いの監督等の防火管理上必要な業務を実施させなければならない。

令和5年4月1日現在の管轄地域の防火管理状況は、防火管理者選任率80.2%、消防計画届出率76.9%となっている。

違反対象物公表制度

平成 29 年 4 月 1 日、重大な消防法令等違反のある建物について、利用者等に建物の危険性に関する情報を公開する「違反対象物公表制度」の運用を開始した。

これは、利用者等の選択を通じて防火安全に対する認識を高めて火災被害の軽減を図るとともに、建物の関係者による防火安全体制の確立を促すことを目的としている。

対象となる建物は、劇場、映画館、飲食店、物品販売店、ホテル、病院及び社会福祉施設等不特定多数の者が利用する建物で、消防用設備等のうち、屋内消火栓設備、スプリンクラー設備及び自動火災報知設備について、設置義務があるにも関わらず、当該設備を構成する機器等が一切設置されていないものである。

当該建物については、違反が是正されたことを確認できるまでの間、富士山南東消防本部ホームページへの掲載により、建物の名称及び所在地、違反の内容等の情報が公表される。

違反対象物公表件数

年度	件数
平成 29 年度	0 件
平成 30 年度	0 件
令和 元 年度	0 件
令和 2 年度	2 件
令和 3 年度	3 件
令和 4 年度	1 件

防火対象物数及び査察状況

(令和4年度)

防火対象物の区分 (対象物数)	項目	防火対象物数				査 察 実 施 数	防 火 管 理 者 選 任 義 務 対 象 物 数	防 火 管 理 者 を 選 任 し て い る 防 火 対 象 物 数	消 防 計 画 を 作 成 し て い る 防 火 対 象 物 数		
		計	三 島 市	裾 野 市	長 泉 町				選 任 率 (%)	届 出 率 (%)	
合 計		6,976	3,510	1,867	1,599	1,239	1,478	1,185	80.2	1,137	76.9
1	イ 劇場等	6	3	2	1	2	5	5	100	5	100
	ロ 公会堂等	136	51	55	30	32	134	125	93.3	122	91.0
2	イ キャバレー等										
	ロ 遊技場・ダンスホール	20	5	11	4	13	14	14	100	14	100
	ハ 性風俗店舗等										
	ニ カラオケボックス等	3	3			1	3	3	100	3	100
3	イ 待合・料理店										
	ロ 飲食店	124	63	42	19	35	96	71	74.0	63	65.6
4	百貨店・マーケット	235	104	80	51	89	173	136	78.6	127	73.4
5	イ 旅館・ホテル等	47	15	26	6	18	25	25	100	25	100
	ロ 共同住宅等	2,691	1,435	596	660	356	192	148	77.1	144	75.0
6	イ 病院等	112	60	26	26	28	36	32	88.9	32	88.9
	ロ 老人短期入所施設等	66	39	15	12	34	61	58	95.1	56	91.8
	ハ 老人デイサービス等	125	70	28	27	32	79	72	91.1	72	91.1
	ニ 幼稚園・盲学校等	24	11	9	4	5	22	22	100	22	100
7	学校・各種学校	194	103	68	23	29	60	52	86.7	52	86.7
8	図書館等	15	5	1	9	2	7	7	100	7	100
9	イ 蒸気・熱気浴場等	2	1	1		1	2	1	50.0	1	50.0
	ロ 公衆浴場	4	2	2		2	2	2	100	2	100
10	停車場等	4	1	2	1						
11	神社・寺院・教会	91	68	17	6	11	35	13	37.1	12	34.3
12	イ 工場・作業所	863	339	302	222	148	70	68	97.1	64	91.4
	ロ 映画・テレビスタジオ										
13	イ 駐車場等	52	27	12	13	20					
	ロ 飛行機等の格納庫										
14	倉庫	367	132	120	115	69	6	5	83.3	5	83.3
15	その他の事業所	762	376	203	183	134	128	103	80.5	100	78.1
16	イ 特定複合用途	593	368	137	88	125	270	180	66.7	170	63.0
	ロ 特定以外複合用途	438	228	111	99	52	58	43	74.1	39	67.2
16の2	地下街										
16の3	準地下街										
17	文化財等	2	1	1		1					

消防同意の事務処理状況

消防同意とは、消防が防火の専門家という立場から建築物の火災予防について、設計の段階から関与して建築物の安全性を高めるために設けられた制度である。消防は、建物の建築確認に際しての同意などを通じて防火、防災に対する指導を行っている。

(令和4年度)

申請要旨 (件)	合 計	三島市			裾野市			長泉町		
		小計	指導 無し	指導 有り	小計	指導 無し	指導 有り	小計	指導 無し	指導 有り
合計	224	136	76	60	39	27	12	49	32	17
新築	210	128	74	54	34	23	11	48	32	16
増築	14	8	2	6	5	4	1	1		1
改築										
用途変更										
修繕										

消防用設備等の検査状況

消防用設備等とは、消火設備、警報設備、避難設備、消防用水及び消火活動上必要な施設であり、火災による被害の軽減を図るといふ消防の目的を達成するために不可欠なものである。

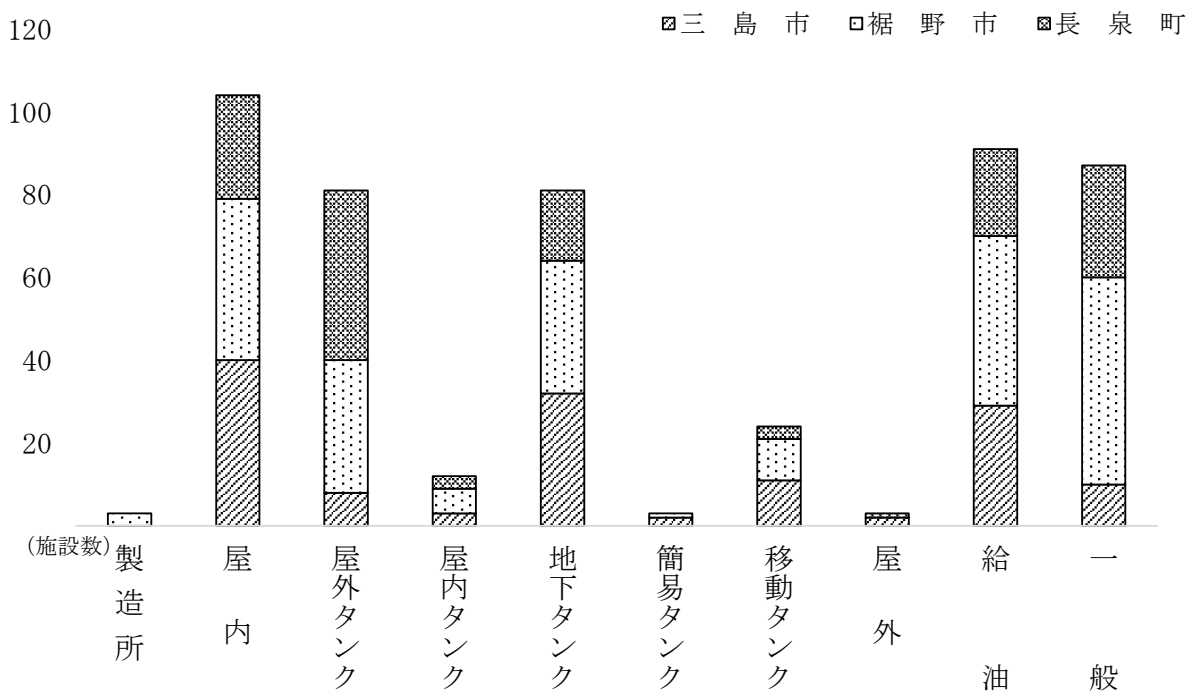
(令和4年度)

(件)	合 計	消火設備						警報設備				避難設備			消 防 用 水	消火活動上 必要な施設		
		消 火 器	屋 内 消 火 栓 設 備	ス プ リ ン ク ラ ー 設 備	特 殊 消 火 設 備	屋 外 消 火 栓 設 備	動 力 消 防 ポ ンプ	自 動 火 災 報 知 設 備	火 災 通 報 装 置	非 常 警 報 設 備	漏 電 火 災 警 報 器	避 難 器 具	誘 導 灯	誘 導 標 識		非 常 コ ン セ ン ト 設 備	連 結 送 水 管	連 結 散 水 設 備
合計	317	59	3	10	3	1	1	114	14	13	1	14	65	16		1	2	
三島市	123	23	1	4	2	1		42	4	6		9	20	10			1	
裾野市	75	15	2	1			1	25	7	4		1	16	3				
長泉町	119	21		5	1			47	3	3	1	4	29	3		1	1	

危険物施設数

(令和4年度)

(施設数)		合計	製造所	貯蔵所							取扱所	
				屋内	屋外タンク	屋内タンク	地下タンク	簡易タンク	移動タンク	屋外	給油	一般
合計		489	3	104	81	12	81	3	24	3	91	87
地域別	三島市	137		40	8	3	32	2	11	2	29	10
	裾野市	214	3	39	32	6	32	1	10		41	50
	長泉町	138		25	41	3	17		3	1	21	27
14 倍数別	5倍以下	177		54	21	9	34	3	18	2	6	30
	5倍を超え 10倍以下	101	1	23	8	3	24		3	1	12	26
	10倍を超え 50倍以下	119		19	28		15		3		37	17
	50倍を超え 100倍以下	35	2	3	12		7				4	7
	100倍を超え 150倍以下	9		3	2		1				2	1
	150倍を超え 200倍以下	8		2	2						4	
	200倍を超え 1,000倍以下	38			6						26	6
	1,000倍を超え 5,000倍以下	2			2							
5,000倍を超えるもの												



¹⁴ 倍数は貯蔵最大数量又は取扱最大数量を消防法別表第1で定める指定数量で除して得た数値である。

危険物関係事務処理状況

(令和4年度)

区分	種別	合計	製造所	貯蔵所						所扱取		左記以外	
				屋内	屋外タンク	屋内タンク	地下タンク	簡易タンク	移動タンク	屋外	給油		一般
合計(件)		256	17	4	9	1			19		50	147	9
地域別	三島市	46							9		31	1	5
	裾野市	136	17		5				8		10	95	1
	長泉町	74		4	4	1			2		9	51	3
事務処理区分別	設置	許可	7		2	1				2		1	1
		完成	7		2	1				2		1	1
	変更	許可	81	6		3				9		16	47
		完成	82	6		2				6		16	52
	常置場所変更	許可											
		完成											
	仮使用承認	65	5		2						15	43	
	仮貯蔵・仮取扱承認 ¹⁵	5				1							4
	水張検査 ¹⁶	8										3	5
水圧検査	1									1			

¹⁵ 仮貯蔵・仮取扱承認の項目欄の左記以外とは、許可施設以外の場所の承認数をいう。

¹⁶ 水張検査の項目欄の左記以外とは、許可施設以外の場所の検査数をいう。

消防法による届出状況

(令和4年度)

根拠条文	届出の種類	届出件数 (件)			
		合 計	三島市	裾野市	長泉町
法第9条の3	圧縮アセチレンガス等の貯蔵・取扱いの届出	68	29	23	16

火災予防条例による届出状況

(令和4年度)

根拠条文	届出の種類	届出件数 (件)			
		合 計	三島市	裾野市	長泉町
合 計		1,191	515	470	206
条例第23条	火の使用に関する制限等	50	27	9	14
条例第43条	防火対象物の使用開始の届出等	161	100	38	23
条例第44条	火を使用する設備等の設置の届出	90	35	29	26
条例第45条	火災とまぎらわしい煙等を発するおそれのある行為等の届出	340	124	186	30
条例第45条	煙火の打上げ又は仕掛け	82	9	72	1
条例第45条	催物の開催	1	1		
条例第45条	水道の断水又は減水	7		6	1
条例第45条	道路工事	309	133	91	85
条例第45条	露店等の開設届出書	115	76	28	11
条例第46条	指定数量未満の危険物等の貯蔵及び取扱いの届出等	36	10	11	15
条例第47条	指定数量未満の危険物等を貯蔵及び取扱うタンクの水張（水圧）検査				

5 救急業務の状況



(須山分遣所配備の高規格救急車)

救急業務の概要

令和4年中の管轄地域における救急出動件数は9,163件、搬送人員は7,612人であった。約27人に1人の割合で搬送し、1日平均で約25件出動したことになる。

地域別の出動件数は、「三島市」5,284件、「裾野市」2,136件、「長泉町」1,743件であった。

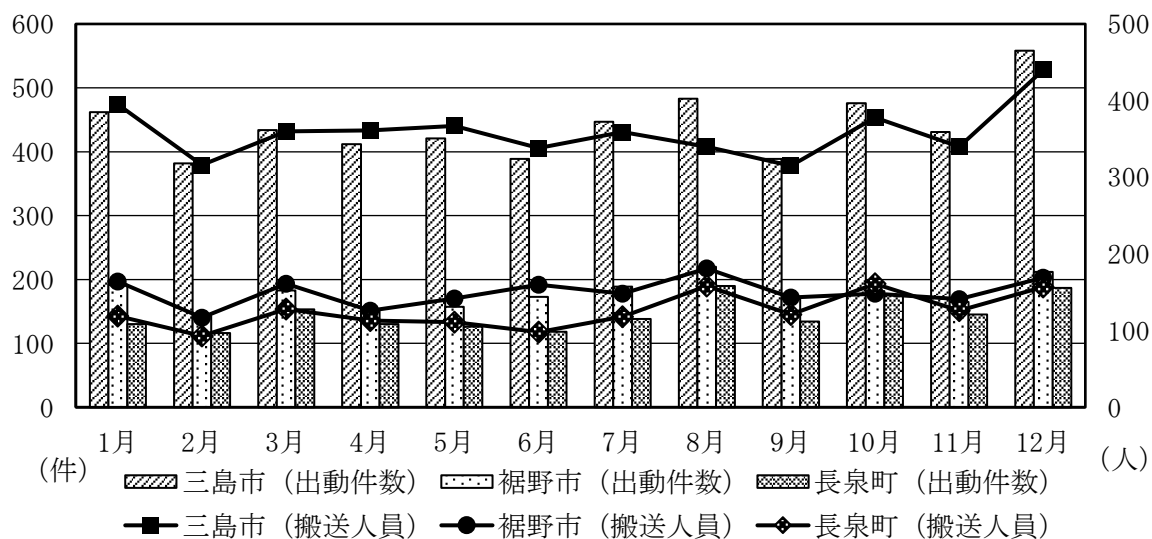
事故種別では、「急病」が最も多く5,718件(62.4%)、次いで「一般負傷」1,328件(14.4%)、「転院搬送」1,266件(13.8%)の順となっている。

高齢者(満65歳以上)の搬送状況は4,841人で、搬送人員全体の63.5%を占めている。

東名高速道路及び新東名高速道路における救急出動は32件あり、搬送人員は21人となっている。

〔月別救急出動件数及び搬送人員〕

(令和4年1月1日～令和4年12月31日)



救急業務の概況

(令和4年1月1日～令和4年12月31日)

区 分		地 域	合 計	三島市	裾野市	長泉町
出動件数 (件)		計	9,163	5,284	2,136	1,743
事故種別	火 災		31	7	18	6
	自然災害					
	水 難		7	6	1	
	交 通		498	256	133	109
	労働災害		82	44	28	10
	運動競技		51	26	17	8
	一般負傷		1,328	771	328	229
	加 害		24	18	4	2
	自損行為		69	39	17	13
	急 病		5,718	3,297	1,307	1,114
	転 院		1,266	775	255	236
そ の 他		89	45	28	16	
搬送人員 (人)		計	7,612	4,309	1,800	1,503
事故種別	火 災		9	3	4	2
	自然災害					
	水 難		2	1	1	
	交 通		408	197	120	91
	労働災害		81	43	28	10
	運動競技		49	24	18	7
	一般負傷		1,143	646	295	202
	加 害		18	12	4	2
	自損行為		40	21	12	7
	急 病		4,602	2,591	1,063	948
	転 院		1,260	771	255	234
そ の 他						
程度別	死 亡		104	49	36	19
	重 症		777	442	172	163
	中 等 症		3,888	2,297	887	704
	軽 症		2,842	1,520	705	617
	そ の 他		1	1		
年齢区分別	新生児		4	1	1	2
	乳幼児		288	128	74	86
	少年		256	110	91	55
	成人		2,223	1,205	533	485
	高齢者		4,841	2,865	1,101	875

月別救急活動状況

(令和4年1月1日～令和4年12月31日)

月	区分 (件) (人)	合計	事 故 種 別													
			火 災	自 然 災 害	水 難	交 通	労 働 災 害	運 動 競 技	一 般 負 傷	加 害	自 損 行 為	急 病	そ の 他			
													転 院	医 師	資 材	そ の 他
1月	出動件数	784	3			45	3	1	109	3	7	486	122	1		4
	搬送人員	678	1			37	3	1	96	3	3	412	122			
2月	出動件数	641	4		1	36	5	1	85	3	4	413	76	1		12
	搬送人員	526				29	5	1	74	2	3	336	76			
3月	出動件数	770	5			39	7	3	127	1	5	466	111			6
	搬送人員	649				33	7	4	110	1	2	382	110			
4月	出動件数	692	3		1	32	2	5	86	3	4	439	111	1		5
	搬送人員	600	3		1	27	2	5	77	3	3	369	110			
5月	出動件数	704			1	32	5	5	100		6	424	126	1		4
	搬送人員	620				33	5	4	86		3	364	125			
6月	出動件数	680	1			47	11	4	105	1	8	407	87			9
	搬送人員	596	2			37	11	4	94	1	5	355	87			
7月	出動件数	774	3		1	36	6	8	94	3	4	518	96			5
	搬送人員	625				27	6	7	76	2	1	410	96			
8月	出動件数	893	2			23	12	6	121	3	3	598	118			7
	搬送人員	679				20	11	6	107	1	2	415	117			
9月	出動件数	693	2		1	36	13	6	103		11	427	85			9
	搬送人員	579	2		1	30	13	7	94		6	342	84			
10月	出動件数	834	1		1	63	5	5	134	2	5	508	103			7
	搬送人員	687				51	5	5	102	2	3	416	103			
11月	出動件数	741	4		1	45	5	6	102	1	8	448	112			9
	搬送人員	607	1			31	6	5	89	1	6	356	112			
12月	出動件数	957	3			64	8	1	162	4	4	584	119	1		7
	搬送人員	766				53	7		138	2	3	445	118			
合計	出動件数	9,163	31		7	498	82	51	1,328	24	69	5,718	1,266	5		84
	搬送人員	7,612	9		2	408	81	49	1,143	18	40	4,602	1,260			
前年	出動件数	8,033	38	1	5	464	92	43	1,244	22	56	4,871	1,142	3		52
	搬送人員	7,055	8		1	400	91	42	1,100	15	37	4,219	1,140			2
増減	出動件数	1,130	△ 7	△ 1	2	34	△ 10	8	84	2	13	847	124	2		32
	搬送人員	557	1		1	8	△ 10	7	43	3	3	383	120			△ 2

※東名高速道路で発生した事案は、裾野市へ計上。
 ※新東名高速道路で発生した事案は、長泉町へ計上。
 ※その他管轄外での事案は、出動隊の署所がある構成市町へ計上。

救急隊員の行った応急処置

程 度 処 置	合 計						急 病					
	総 計	死 亡	重 症	中 等 症	軽 症	そ の 他	計	死 亡	重 症	中 等 症	軽 症	そ の 他
応急処置人数 (人)	7,584	103	775	3,874	2,831	1	4,586	88	472	2,198	1,827	1
合 計 (件)	29,341	592	3,730	15,032	9,985	2	18,118	510	2,391	8,791	6,424	2
止 血	154		9	56	89		27			4	23	
固 定	277	4	40	144	89		20		5	7	8	
人 工 呼 吸	3		3				3		3			
胸 骨 圧 迫												
自動 ¹⁷												
心 肺 蘇 生	212	99	112	1			183	85	97	1		
自動 ¹⁷	53	23	30				47	19	28			
酸 素 吸 入	1,251	85	377	700	89		866	73	268	459	66	
気 道 確 保	286	99	153	30	4		246	85	134	24	3	
¹⁸	3		3				3		3			
¹⁹	2		2				2		2			
²⁰	68	23	45				62	22	40			
²¹	11	3	8				5	2	3			
保 温	462	10	68	227	156	1	294	9	36	136	112	1
被 覆	370		15	131	224		15			9	6	
在 宅 療 法 継 続	20		5	13	2		18		5	12	1	
除 細 動	11	5	6				10	5	5			
静 脈 路 確 保	100	31	59	8	2		83	27	47	7	2	
ブドウ糖	5			3	2		5			3	2	
CPA前 ²²	16		11	5			10		6	4		
CPA後	79	31	48				68	27	41			
薬 剤 投 与	73	28	45				62	24	38			
血 圧 測 定	7,276	21	695	3,842	2,718		4,350	19	407	2,177	1,747	
聴診器による心音・呼吸音 聴	903	30	162	524	186	1	651	28	116	365	141	1
血 中 酸 素 飽 和 度 測 定	7,404	26	705	3,869	2,804		4,447	23	413	2,195	1,816	
心 電 図	3,080	87	529	1,641	823		2,309	73	361	1,195	680	
血 糖 測 定	47	1	7	30	9		45	1	6	29	9	
エピペン投与												
ブドウ糖投与	5			3	2		5			3	2	
そ の 他	7,307	35	681	3,805	2,786		4,401	31	403	2,161	1,806	

¹⁷ 胸骨圧迫及び心肺蘇生の自動とは、人工蘇生システムを使用した件数を内数としたもの。

¹⁸ 経鼻エアウェイ等を使用して気道確保を行った件数を内数としたもの。

¹⁹ 喉頭鏡・鉗子等により異物除去を行った件数を内数としたもの。

(令和4年1月1日～令和4年12月31日)

交 通						一般負傷						その他					
計	死 亡	重 症	中 等 症	軽 症	そ の 他	計	死 亡	重 症	中 等 症	軽 症	そ の 他	計	死 亡	重 症	中 等 症	軽 症	そ の 他
398	3	26	127	251		1,099	5	66	537	531		1,336	7	211	1,012	222	
1,655	15	176	575	889		4,145	20	289	1,945	1,891		5,423	47	874	3,721	781	
22		3	11	8		86		5	30	51		19		1	11	7	
130	2	20	60	48		90		9	59	22		37	2	6	18	11	
4	3	1				15	5	10				10	6	4			
						5	3	2				1	1				
42	2	19	18	3		49	3	15	28	3		294	7	75	195	17	
7	3	3	1			19	5	10	3	1		14	6	6	2		
2	1	1				2		2				2		2			
						5		5				1	1				
32		8	10	14		56		11	22	23		80	1	13	59	7	
79		4	39	36		233		6	61	166		43		5	22	16	
						1				1		1			1		
						1		1									
5		5				7	1	5	1			5	3	2			
4		4				2		1	1								
1		1				5	1	4				5	3	2			
1		1				5	1	4				5	3	2			
397		25	124	248		1,091		58	532	501		1,438	2	205	1,009	222	
65	1	14	29	21		62		11	31	20		125	1	21	99	4	
399	1	25	125	248		1,115		60	538	517		1,443	2	207	1,011	223	
89	3	20	43	23		202	4	23	109	66		480	7	125	294	54	
						2		1	1								
378		23	115	240		1,104		55	529	520		1,424	4	200	1,000	220	

²⁰ 救急救命士がラリングルマスク等を使用して気道確保を行った件数を内数としたもの。

²¹ 救急救命士が気管挿管処置を実施して気道確保を行った件数を内数としたもの。

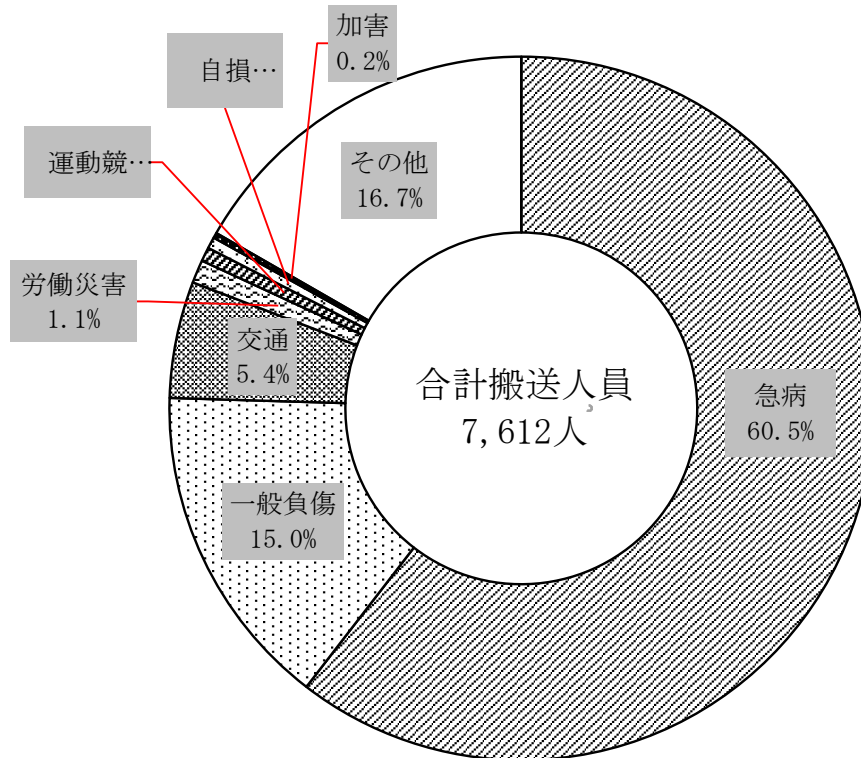
²² ブドウ糖投与以外の心肺機能停止前の静脈路確保実施件数。

事故種別・年齢区分別・傷病程度別搬送人員

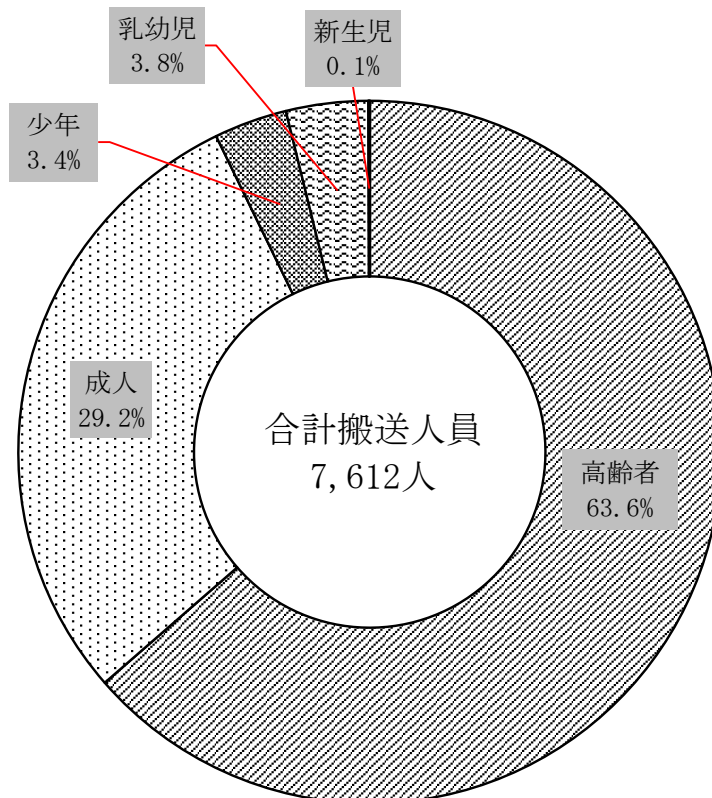
(令和4年1月1日～令和4年12月31日)

年 齢	種 別	合計	火災	自然災害	水難	交通	労働災害	運動競技	一般負傷	加害	自損行為	急病	その他
													転院搬送等
合計 (人)	計	7,612	9		2	408	81	49	1,143	18	40	4,602	1,260
	死 亡	104	1			3			5		5	89	1
	重 症	777			1	26	7		66		7	473	197
	中等症	3,888	5		1	127	36	15	540	4	21	2,205	934
	軽 症	2,842	3			252	38	34	532	14	7	1,834	128
	その他	1											1
新生児 生後28日以内	計	4										4	
	死 亡												
	重 症												
	中等症	2										2	
	軽 症	1										1	
	その他	1										1	
乳幼児 生後29日以上 満7才未満	計	288				9			69			201	9
	死 亡	1										1	
	重 症	8							1			7	
	中等症	65				3			12			43	7
	軽 症	214				6			56			150	2
	その他												
少年 満7才以上 満18才未満	計	256	1			35	1	40	41	1	6	120	11
	死 亡												
	重 症	6				1			1			4	
	中等症	88				9		11	15	1	5	37	10
	軽 症	162	1			25	1	29	25		1	79	1
	その他												
成人 満18才以上 満65才未満	計	2,223	5			241	61	8	187	16	24	1,315	366
	死 亡	15	1			2					3	9	
	重 症	167				12	4		11		5	82	53
	中等症	953	3			71	29	4	68	3	11	493	271
	軽 症	1,088	1			156	28	4	108	13	5	731	42
	その他												
高齢者 満65才以上	計	4,841	3		2	123	19	1	846	1	10	2,962	874
	死 亡	88				1			5		2	79	1
	重 症	596			1	13	3		53		2	380	144
	中等症	2,780	2		1	44	7		445		5	1,630	646
	軽 症	1,377	1			65	9	1	343	1	1	873	83
	その他												

事故種別別搬送人員の分布



年齢区分別搬送人員の分布



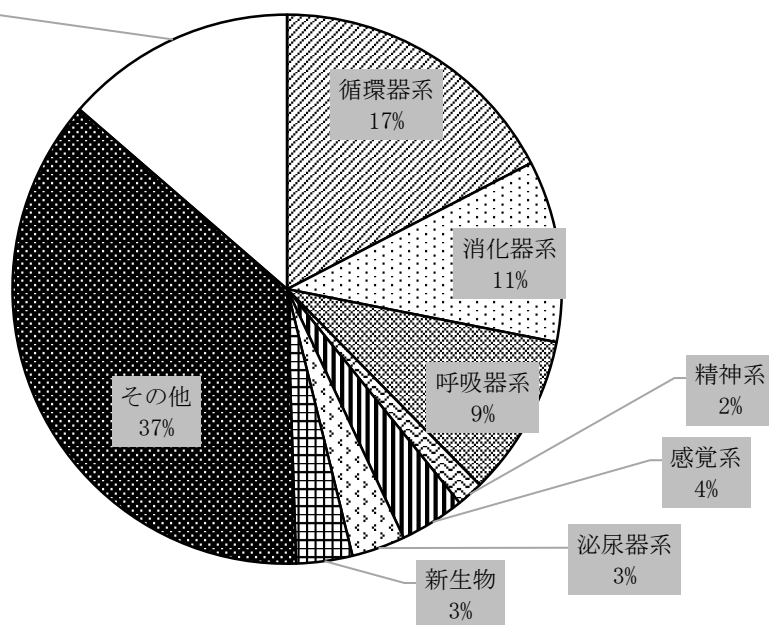
急病に係る疾病分類傷病程度別搬送人員

(令和4年1月1日～令和4年12月31日)

分類	程度	合計	死亡	重症	中等症	軽症	その他
合計(人)		4,602	89	473	2,205	1,834	1
循環器系	計	801	15	153	448	185	
	脳疾患	396	1	50	251	94	
	心疾患	405	14	103	197	91	
消化器系		492	1	13	267	211	
呼吸器系		439		67	250	122	
精神系		72		1	19	52	
感覚系		176		5	55	116	
泌尿器系		145		6	59	80	
新生物		152	8	33	100	11	
その他		1,697	43	139	753	762	
症状・徴候・診断名不明確の状態		628	22	56	254	295	1

症状・徴候・診断名
不明確の状態
14%

疾病分類別搬送人員



曜日別救急出動件数

(令和4年1月1日～令和4年12月31日)

種別 曜日	合計 (件)	火災	自然 災害	水難	交通	労働 災害	運動 競技	一般 負傷	加害	自損 行為	急病	その他			
												転院 搬送	医師	資材	その他
合計	9,163	31		7	498	82	51	1,328	24	69	5,718	1,266	5		84
日	1,199	5			75	4	12	179	9	12	804	87			12
月	1,451	3		2	59	15	4	195	2	14	917	230			10
火	1,374	5		2	69	17	7	174	5	8	855	220	1		11
水	1,357	6		1	68	10	8	205	4	12	823	201	1		18
木	1,231	4		2	69	18	6	189		5	763	165	1		9
金	1,286	4			82	11	2	184	3	8	777	203			12
土	1,265	4			76	7	12	202	1	10	779	160	2		12

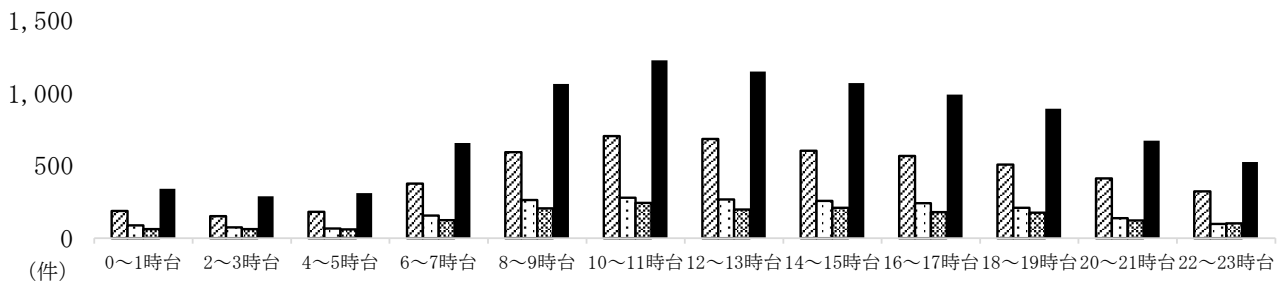
時間別救急出動件数

(令和4年1月1日～令和4年12月31日)

種別 時間	合計 (件)	火災	自然 災害	水難	交通	労働 災害	運動 競技	一般 負傷	加害	自損 行為	急病	その他			
												転院 搬送	医師	資材	その他
合計	9,163	31		7	498	82	51	1,328	24	69	5,718	1,266	5		84
0～1時台	339				10	1		33	4	4	268	13			6
2～3時台	289				10			27	4	6	229	8			5
4～5時台	310	2			18			22	4	3	251	6			4
6～7時台	655	3		2	52	3		99	2	6	470	13			5
8～9時台	1,061	9		1	46	11	4	199		6	658	118	2		7
10～11時台	1,223	4		1	48	20	13	182	1	8	667	272	2		5
12～13時台	1,147	4			57	15	14	157		9	598	284			9
14～15時台	1,067	2		1	88	13	4	160		1	599	189	1		9
16～17時台	987	4		1	67	11	11	152	3	12	533	181			12
18～19時台	890			1	65	4	2	147	1	8	569	85			8
20～21時台	671	2			26	1	3	85	3	4	472	68			7
22～23時台	524	1			11	3		65	2	2	404	29			7

時間別救急出動件数

■三島市 □裾野市 ▨長泉町 ■合計



東名高速道路出動状況

(令和4年1月1日～令和4年12月31日)

区分		月	合計	1月	2月	3月	4月	5月	6月	7月	8月	9月	10月	11月	12月
		合計	1月	2月	3月	4月	5月	6月	7月	8月	9月	10月	11月	12月	
合計	出動件数(件)	7			2				1	1	1	1			1
	搬送人員(人)	3			1				1			1			
上り	出動件数	5			2					1	1	1			
	搬送人員	2			1							1			
下り	出動件数	2							1						1
	搬送人員	1							1						

出動行政区分

区分		行政区域	合計	富士市	沼津市	長泉町	裾野市	御殿場市
上り ²³			5					5
下り			2				2	

新東名高速道路出動状況

(令和4年1月1日～令和4年12月31日)

区分		月	合計	1月	2月	3月	4月	5月	6月	7月	8月	9月	10月	11月	12月
		合計	1月	2月	3月	4月	5月	6月	7月	8月	9月	10月	11月	12月	
合計	出動件数(件)	25	2	1	1	3				2	5		5	3	3
	搬送人員(人)	18	2	1		2				1	4		4	2	2
上り	出動件数	8	2	1	1					1	1		1		1
	搬送人員	5	2	1							1				1
下り	出動件数	17				3				1	4		4	3	2
	搬送人員	13				2				1	3		4	2	1

出動行政区分

区分 ²⁴		行政区域	合計	富士市	沼津市	長泉町	裾野市	御殿場市
上り			8			1	4	3
下り			17	1	16			

²³ 管轄は上り裾野IC～御殿場IC間 駒門PAを含む。

²⁴ 管轄は上り長泉沼津IC～新御殿場IC 下り長泉沼津IC～新富士IC 駿河湾沼津SAを含む。

救急救命士の状況

救急救命士運用状況

(令和4年1月1日～令和4年12月31日)

区 分			合計	急病	交通	一般	その他
全出動件数(件)			9,163	5,718	498	1,328	1,619
救急救命士搭乗出動件数(件)			9,162	5,718	498	1,328	1,618
救急救命士搭乗率(%)			99.99%	100%	100%	100%	99.94%
発 生 場 所 市 町 別	三島市	全出動件数	5,284	3,297	256	771	960
		救急救命士搭乗出動件数	5,284	3,297	256	771	960
		救急救命士搭乗率(%)	100%	100%	100%	100%	100%
	裾野市	全出動件数	2,136	1,307	133	328	368
		救急救命士搭乗出動件数	2,136	1,307	133	328	368
		救急救命士搭乗率(%)	100%	100%	100%	100%	100%
	長泉町	全出動件数	1,743	1,114	109	229	291
		救急救命士搭乗出動件数	1,742	1,114	109	229	290
		救急救命士搭乗率(%)	99.94%	100%	100%	100%	99.66%

救命処置実施状況

(令和4年1月1日～令和4年12月31日)

区 分(人)			合計	急病	交通	一般	その他
心肺蘇生対象傷病者			213	183	4	15	11
救急救命士搭乗隊			213	183	4	15	11
救命処置実施者数			212	183	4	15	10
救 命 処 置	気道確保		79	67	2	7	3
		気管挿管	11	5		5	1
	除細動		11	10		1	
	静脈路確保		79	68	1	5	5
		薬剤投与	73	62	1	5	5

現場到着時心肺停止傷病者の状況

心肺停止傷病者に対する心肺蘇生実施状況

(令和4年1月1日～令和4年12月31日)

区 分 (人)		合計	急病	交通	一般負傷	その他
心肺停止傷病者 (不搬送者含む)		334	279	5	16	34
心肺蘇生対象傷病者 ²⁵		213	183	4	15	11
心肺停止 時期	救急隊員が確認	25	24		1	
	住民等により目撃	67	58	3	5	1
	目撃者なし	121	101	1	9	10
医師初診 時の程度	死 亡	99	85	3	5	6
	重 症	113	97	1	10	5
	中等症	1	1			
1週間後の生存者		6	5			1
1ヵ月後の生存者		4	3			1

バイスタンダー実施状況

(令和4年1月1日～令和4年12月31日)

区 分 (人)		合計	急病	交通	一般負傷	その他
心肺停止傷病者		213	183	4	15	11
口頭指導	あ り	195	171	2	14	8
	な し	18	12	2	1	3
処置内容	AED ²⁶	8	5		1	2
	心肺蘇生	2	2			
	胸骨圧迫	61	53	1	4	3
	人工呼吸					

²⁵ 救急隊が現場到着前に蘇生した事案を含む

²⁶ 自動体外式除細動器

応急手当普及講習実施状況

(令和4年1月1日～令和4年12月31日)

区分 講習内容の種別	開催回数 (回)	延べ受講者数 (人)	備考
普通救命講習Ⅰ(3時間)	56	560	事業所普及員実施実績を含む
普通救命講習Ⅱ(4時間)	5	77	
普通救命講習Ⅲ(3時間) (小児・乳児に対する心肺蘇生法)	5	85	
上級救命講習(8時間)	8	147	
普及員養成講習(24時間)	2	33	対象が教職員の場合は時間を短縮することができる
普及員再講習(3時間)	7	107	
指導員養成講習(24時間)	2	13	
指導員再講習(4時間)	2	35	

6 救助・警防業務の状況



(中高層火災想定訓練風景)

救助・警防業務の概要

令和4年中の管轄地域における救助出動件数は98件、救助人員は74人であった。地域別の出動件数は、「三島市」56件、「裾野市」24件、「長泉町」18件であった。事故種別では、「建物等による事故」が最も多く44件、次いで「交通事故」の25件となっている。

警防出動件数は1,459件で、地域別の出動件数は、「三島市」802件、「裾野市」386件、「長泉町」271件であり、種別では、「救急応援」が最も多く1,066件、次いで「へり支援」の148件となっている。

救助活動の概況

(令和4年1月1日～令和4年12月31日)

地域	種別	合計	火災 ²⁷		交通事故	水難事故	風水害等自然災害	機械による事故	建物等による事故	ガス及び酸欠事故	破裂事故	その他の事故
			建物	建物以外								
合計	出動件数(件)	98	2		25	9		1	44			17
	救助人員(人)	74	3		13	7		1	35			15
三島市	出動件数	56	2		10	5			29			10
	救助人員	42	3		6	4			22			7
裾野市	出動件数	24			7	1		1	11			4
	救助人員	18			2	1		1	9			5
長泉町	出動件数	18			8	3			4			3
	救助人員	14			5	2			4			3

()は内数で、東名・新東名高速道路の出動を示す。

ただし、東名高速道路については、上りの裾野IC～御殿場IC間(駒門PAを含む。)、下りの裾野IC～沼津IC間とする。新東名高速道路については、上りの長泉沼津IC～新御殿場IC間、下りの長泉沼津IC～新富士IC間(駿河湾沼津SAを含む。)とする。(以下、同じ。)

²⁷ 「火災」とは、消防機関が何らかの救助活動を行った火災を示す。(以下同じ。)

月別救助活動状況

(令和4年1月1日～令和4年12月31日)

月	区分 (件) (人)	合計	火災		交 通 事 故	水 難 事 故	風 水 害 等 自 然 災 害	機 械 に よ る 事 故	建 物 等 に よ る 事 故	ガ ス 及 び 酸 欠 事 故	破 裂 事 故	そ の 他 の 事 故
			建 物	建 物 以 外								
1月	出動件数	9			4	1			3			1
	救助人員	6			2				3			1
2月	出動件数	8			4	1			2			1
	救助人員	8			4	1			2			1
3月	出動件数	9			1				5			3
	救助人員	8							5			3
4月	出動件数	6	1		1	1			2			1
	救助人員	4	1			1			1			1
5月	出動件数	7			2	1		1	3			
	救助人員	5			1	1		1	2			
6月	出動件数	9			3	1			5			
	救助人員	6			1	1			4			
7月	出動件数	8			4				3			1
	救助人員	6			3				2			1
8月	出動件数	8							4			4
	救助人員	5							3			2
9月	出動件数	10	1		1	2			5			1
	救助人員	9	2			2			4			1
10月	出動件数	8			1	1			3			3
	救助人員	3							2			1
11月	出動件数	8			2	1			4			1
	救助人員	7			1	1			2			3
12月	出動件数	8			2				5			1
	救助人員	7			1				5			1
合計	出動件数	98	2		25	9		1	44			17
	救助人員	74	3		13	7		1	35			15
前年	出動件数	95	2		27	9	2	4	41			10
	救助人員	86	2		19	7	14	3	33			8
増減	出動件数	3			△ 2		△ 2	△ 3	3			7
	救助人員	△ 12	1		△ 6		△ 14	△ 2	2			7

警防活動の概況

(令和4年1月1日～令和4年12月31日)

種別 地域	合計 (件)	自 火 報 発 報	危 険 物 等 漏 洩	毒 劇 物 放 射 能	火 災 警 戒	調 査	風 水 害	無 応 答 確 認	へ り 支 援	警 戒 そ の 他	救 急 応 援	検 索 活 動	誤 報 等
合計	1459 (19)	54 0	58 (3)	0 0	5 0	41 (1)	23 0	26 0	148 0	20 0	1066 (13)	1 0	17 (2)
三島市	802 0	34	22		2	31	21	7	63	11	601	1	9
裾野市	386 (4)	6	25		1	2	2	18	53	3	272 (3)		4 (1)
長泉町	271 (15)	14	11 (3)		2	8 (1)		1	32	6	193 (10)		4 (1)

() は内数で、東名・新東名高速道路の出動を示す。

月別警防活動状況

(令和4年1月1日～令和4年12月31日)

種別 月	合計 (件)	自 火 報 発 報	危 険 物 等 漏 洩	毒 劇 物 放 射 能	火 災 警 戒	調 査	風 水 害	無 応 答 確 認	へ り 支 援	警 戒 そ の 他	救 急 応 援	検 索 活 動	誤 報 等
合計	1459 (19)	54	58 (3)		5	41 (1)	23	26	148	20	1066 (13)	1	17 (2)
1月	119 (2)		3			5			13	4	93 (2)		1
2月	109 (1)	3	3 (1)		2	1		4	14	4	76	1	1
3月	123 (2)	3	6			4		2	14	2	91 (1)		1 (1)
4月	115 (1)	5	4		3	2	8	1	12	1	79 (1)		
5月	118 0	4	6			3	3	4	15		83		
6月	99 (1)	5	4			3		3	9		72 (1)		3
7月	103 (1)	5	2			6	2	2	11		73 (1)		2
8月	115 (4)	4	7 (1)				1	1	13	2	86 (3)		1
9月	131 0	6	6			6	8	3	18	2	81		1
10月	126 (1)	4	2			1		2	7	2	105 (1)		3
11月	111 (3)	4	6 (1)			7		2	7	1	81 (2)		3
12月	190 (3)	11	9			3 (1)	1	2	15	2	146 (1)		1 (1)

() は内数で、東名・新東名高速道路の出動を示す。

緊急消防援助隊概要

緊急消防援助隊は、平成7年(1995年)1月17日の阪神・淡路大震災の教訓を踏まえ、国内で発生した地震等の大規模災害時における人命救助活動をより効果的かつ迅速に実施し得るよう、全国の消防機関相互による援助体制を構築するため、全国の消防本部の協力を得て、平成7年6月に創設された。

この緊急消防援助隊は、我が国のどこかにおいて大規模災害等が発生した場合には、被災都道府県知事からの要請を基本として、全国から当該災害に対応できるだけの消防部隊が被災地に集中的に出動し、人命救助等の消防活動を実施するというシステムである。

富士山南東消防本部においても、次の8隊を登録している。

(令和5年4月1日現在)

区 分	部隊数 (隊)
合 計	8
消火部隊	4
救助部隊	1
救急部隊	2
後方支援部隊	1



(第6回緊急消防援助隊全国合同訓練 (静岡県開催))

※当本部は被災地消防本部として活動した。

通信業務の概要

令和4年中の管轄地域における災害通報受信件数は、9,102件であった。

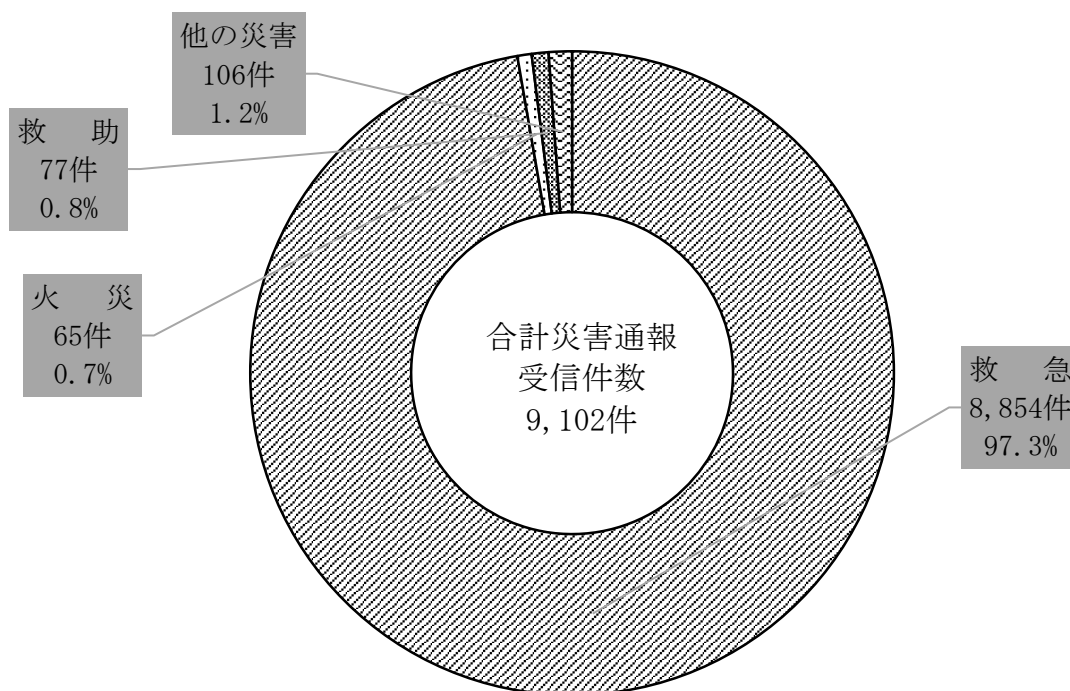
種別は、「救急」が最も多く8,854件、次いで「他の災害」が106件、「救助」が77件、「火災」は65件となっている。地域別の119番受信件数では、「三島市」7,360件、「裾野市」2,433件、「長泉町」1,737件であった。

回線別の119番受信では、「携帯電話」が最も多く5,561件、次いで「IP電話」が3,715件、「固定電話」が2,254件、「NET119」が2件となっている。

その他、緊急性のない受信件数では、「問い合わせ」が684件、「間違い」が775件、「いたずら」が7件となっている。

〔災害通報受信件数〕

(令和4年1月1日～令和4年12月31日)



災害等受信件数

(令和4年1月1日～令和4年12月31日)

別 区分	種	合 計 (件)	災害通報					緊急性のないもの						
			小 計	火 災	救 急	救 助	他 の 災 害	小 計	問 い 合 わ せ	間 違 い	い た ず ら	回 線 試 験	訓 練 他	
119番受信件数合計		11,530	9,021	63	8,809	67	82	2,509	681	773	7	253	795	
※		104	10		6		4	94	2	28		58	6	
119番受信件数	地域別	三島市	7,360	5,854	30	5,746	36	42	1,506	468	402	5	150	481
		※	50	2		1		1	48		4		38	6
		裾野市	2,433	1,803	25	1,735	14	29	630	120	232		89	189
		※	49	7		4		3	42	1	22		19	
		長泉町	1,737	1,364	8	1,328	17	11	373	93	139	2	14	125
		※	5	1		1			4	1	2		1	
回線別	119番受信	2,254	1,543	4	1,511	8	20	711	67	196	4	202	242	
	携帯119番受信	5,561	4,304	49	4,152	51	52	1,257	452	477	3	28	297	
	IP電話	3,715	3,174	10	3,146	8	10	541	162	100		23	256	
FAX		1						1					1	
メール119														
NET119		95	2		2			93				15	78	
加入電話		91	79	2	43	10	24	12	3	2		2	5	
合計		11,717	9,102	65	8,854	77	106	2,615	684	775	7	270	879	
前年		10,354	7,914	65	7,723	61	65	2,440	461	600	9	168	1,202	
増減		1363	1188		1131	16	41	175	223	175	△2	102	△323	

※ 緊急通報システム（ペンダント）件数を内数として記載

令和4年版 消防年報

発行年月	令和5年7月
発行	静岡県三島市南田町4番40号 富士山南東消防本部
編集	総務課
T E L	055-972-5801
F A X	055-973-0125
E - m a i l	soumu@fdfujisan-nantou.shizuoka.jp
ホームページ URL	http://fdfujisan-nantou.shizuoka.jp/