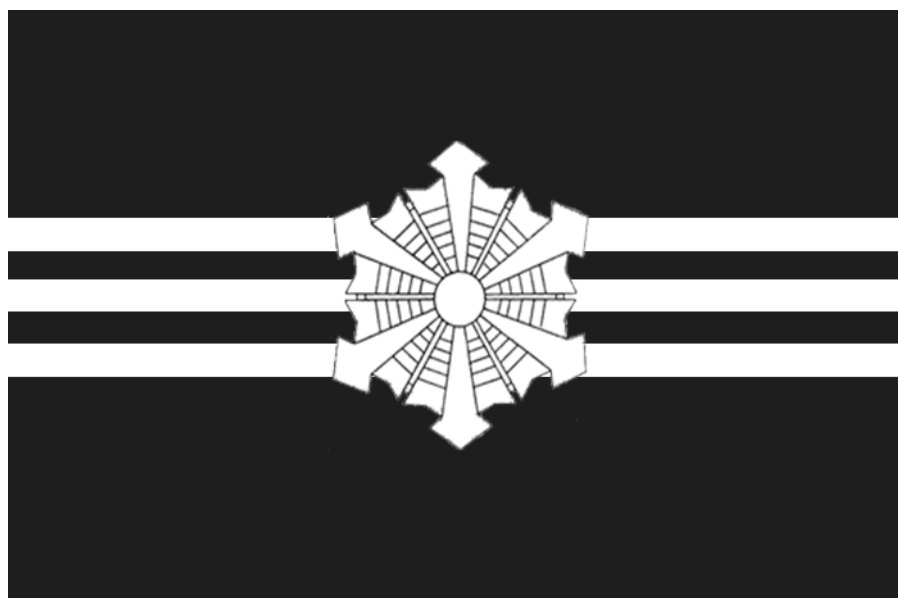


令和5年版

消防年報



富士山南東消防組合

(令和6年刊行)

は し が き

この年報は、令和6年4月1日現在における富士山南東消防本部の消防現況及び令和5年中の富士山南東消防本部の火災、救急活動状況等の消防事情を収録し、消防行政の合理的な運営と消防力の充実強化に資するものである。

令和6年7月

富士山南東消防本部

目 次

1 消防の概況

一目でわかる消防	1
令和5年 市町別署所別災害出動件数	2
富士山南東消防のあゆみ	3
歴代正副管理者及び歴代消防長	4
歴代組合議会議長及び副議長	4
管轄地域の概要	5
予 算	7
組合の組織図	9
職員の階級別配置状況	10
職員の階級別年齢状況	11
職員の階級別勤続年数	12
職員教育の実施状況	13
消防施設の状況	14
消防車両の状況	16
消防無線の状況	19
消防水利の状況	20

2 人事行政の運営等の状況

人事行政の運営等の状況	21
任免及び職員数に関する状況	22
人事評価の状況	23
給与の状況	23
勤務時間その他の勤務条件の状況	26
情報公開請求の状況	27

3 火災の状況

火災の概要	28
火災の概況	29
覚知別火災件数	30
原因別火災件数	31
曜日別火災件数	32
時間別火災件数	32
月別火災発生状況	33
過去の火災発生状況	34

4 予防業務の状況	
予防業務の概要	35
防火管理実施概要	35
違反対象物公表制度	36
防火対象物数及び査察状況	37
消防同意の事務処理状況	38
消防用設備等の検査状況	38
危険物施設数	39
危険物関係事務処理状況	40
消防法による届出状況	41
火災予防条例による届出状況	41
5 救急業務の状況	
救急業務の概要	42
救急業務の概況	43
月別救急活動状況	44
救急隊員の行った応急処置	45
事故種別・年齢区分別・傷病程度別搬送人員	47
事故種別搬送人員の分布	48
年齢区分別搬送人員の分布	48
急病に係る疾病分類傷病程度別搬送人員	49
曜日別救急出動件数	50
時間別救急出動件数	50
東名高速道路出動状況	51
新東名高速道路出動状況	51
救急救命士の状況	52
現場到着時心肺停止傷病者の状況	53
応急手当普及講習実施状況	54
6 救助・警防業務の状況	
救助・警防業務の概要	55
救助活動の概況	55
月別救助活動状況	56
警防活動の概況	57
月別警防活動状況	57
緊急消防援助隊概要	58
7 通信業務の状況	
通信業務の概要	59
災害等受信件数	60

1 消 防 の 概 況



(富士山南東消防本部・三島消防署)

一目でわかる消防

(令和6年4月1日現在)



管轄地域面積
226.98km²
(受託地区を含む。)



人口 198,011人
世帯 90,591世帯



職員数 260人
うち女性 4人
うち再任用 10人



令和6年度当初予算
3,281,000千円



消防署 3署
分署 2署
分遣所 3所
指令センター 1所



防火対象物数
6,977対象物



危険物施設数
481施設



消防水利
3,760基 (箇所)




消防ポンプ車 10台
救助工作車 2台



救急車 10台



特殊車両
はしご車 1台
化学車 1台
水槽車 1台



指揮車 3台
その他車両 13台



火災統計
発生件数 49件
死者 2人
負傷者 3人



救急統計
出動件数 9,703件
搬送人員 7,965人



救助統計
出動件数 147件
救助人員 98人



災害等受信統計
全受信件数 12,730件
災害受信件数 9,605件

統計件数については、令和5年1月1日から令和5年12月31日までの間の件数を示しています。

令和5年 市町別署所別災害出動件数

令和5年1月1日～令和5年12月31日

発生場所 災害種別		三島市	裾野市	長泉町	合計	前年	増減
火 災	災害件数(件)	23	18	8	49	39	10
	三島消防署	17	8	2	27	21	6
	北分署	12	3	3	18	16	2
	錦田分遣所	13			13	9	4
	中郷分遣所	1			1	3	△ 2
	裾野消防署	1	17	5	23	21	2
	伊豆島田分署	3	11	5	19	20	△ 1
	須山分遣所		7		7	6	1
長泉消防署	10	10	6	26	23	3	
救 助	災害件数(件)	75	41	31	147	98	49
	三島消防署	67	5	13	85	63	22
	北分署	41	1	4	46	34	12
	錦田分遣所	26			26	26	
	中郷分遣所	4			4	8	△ 4
	裾野消防署	9	41	19	69	38	31
	伊豆島田分署	8	23	5	36	26	10
	須山分遣所		14		14	9	5
長泉消防署	9	16	30	55	34	21	
警 戒 そ の 他	災害件数(件)	766	364	291	1,421	1,459	△ 38
	三島消防署	475	1	5	481	479	2
	北分署	288	3	51	342	306	36
	錦田分遣所	196	1		197	175	22
	中郷分遣所	32			32	119	△ 87
	裾野消防署	3	291	9	303	290	13
	伊豆島田分署	64	141	49	254	224	30
	須山分遣所		47		47	59	△ 12
長泉消防署	83	34	275	392	374	18	
救 急	災害件数(件)	5,581	2,229	1,893	9,703	9,163	540
	三島消防署	2,957	6	51	3,014	2,636	378
	北分署	2,076	21	310	2,407	2,395	12
	錦田分遣所						
	中郷分遣所						
	裾野消防署	10	1,005	18	1,033	951	82
	伊豆島田分署	392	851	271	1,514	1,540	△ 26
	須山分遣所		272	1	273	293	△ 20
長泉消防署	146	74	1,242	1,462	1,348	114	

※ 市町別署所別災害出動件数は、指揮車やその他車両等を除いた出動計画により部隊編成される車両の出動件数を示します。

※ 災害種別『火災』『救助』『警戒その他』は、災害事案1件に対して複数の署所から出動する場合がありますが、1つの署所から2台以上の消防車両が出動した場合においても、1件として計上しています。

※ 北分署は、北分遣所として令和2年3月31日まで運用し、令和2年4月1日から改めたもの。

※ 伊豆島田分署は、令和2年4月1日から運用を開始した。

※ 中郷分遣所は、新庁舎建設に伴い令和5年4月1日から三島消防署で運用しています。

富士山南東消防のあゆみ

平成 28 年	4 月	富士山南東消防本部の運用を開始
〃	9 月	消防広域化による様々なスケールメリットを生かした中長期的な消防本部のあり方を検討するため、若手・中堅職員 8 名で構成された「富士山南東消防本部あり方検討委員会」を開催。平成 29 年 3 月までに 13 回開催した。
〃	12 月	消防ポンプ車 1 台を更新し、北分遣所に配置した。 高規格救急車 1 台を更新し、北分遣所に配置した。 資機材搬送車 1 台を更新し、三島消防署に配置した。
平成 29 年	3 月	指揮広報車 1 台を更新し、裾野消防署に配置した。
〃	4 月	指揮支援隊を発隊した。
		隔日勤務者の勤務体制を 2 部制に統一する。
		違反対象物公表制度の運用を開始した。
〃	8 月	第 46 回全国消防救助技術大会に出場。「ほふく救出」で入賞を果たす。
〃	11 月	はしご付消防自動車 1 台を更新し、三島消防署に配置した。
平成 30 年	11 月	高規格救急車 1 台を更新し、裾野消防署に配置した。
平成 31 年	2 月	水槽付消防ポンプ車 1 台を更新し、須山分遣所に配置した。
		連絡車 1 台を更新し、裾野消防署に配置した。
		指揮車 1 台を更新し、長泉消防署に配置した。
令和元年	12 月	救助工作車 1 台を更新し、三島消防署に配置した。
令和 2 年	1 月	総務省消防庁から緊急消防援助隊装備品として、高性能ボート 1 台の貸与を受け、三島消防署に配備した。
〃	2 月	高規格救急車 1 台を更新し、長泉消防署に配置した。
〃	4 月	北分遣所を北分署に改めた。
		茶畑分遣所を廃し、伊豆島田分署を設置した。
		伊豆島田分署設置に伴い、三島市及び裾野市において一部管轄区域の見直しを行った。 指揮支援隊を廃し、指揮隊を発隊した。
〃	11 月	連絡車 1 台を更新し、三島消防署に配置した。
		広報車 2 台を更新し、消防本部及び長泉消防署に配置した。
令和 3 年	3 月	高規格救急車 1 台を更新し、伊豆島田分署に配置した。
〃	12 月	塔体付消防ポンプ車 1 台を長泉消防署へ配置した。
令和 5 年	1 月	高規格救急車 1 台を更新し、須山分遣所に配置した。
令和 5 年	12 月	水槽付消防ポンプ車 1 台を更新し、三島消防署に配置した。
令和 6 年	2 月	高規格救急車 1 台を更新し、三島消防署に配置した。

歴代正副管理者及び歴代消防長

(令和6年4月1日現在)

管理者

氏名	就任年月	退任年月	備考
豊岡 武士	平成28年1月	—	三島市長

副管理者

氏名	就任年月	退任年月	備考
高村 謙二	平成28年1月	令和4年1月	裾野市長
遠藤日出夫	平成28年1月	平成29年10月	長泉町長
中村 正藏	平成28年1月	平成29年3月	三島市副市長
池田 修	平成29年10月	—	長泉町長
村田 悠	令和4年1月	—	裾野市長

消防長

氏名	就任年月	退任年月	備考
齋藤 忍	平成28年4月	平成31年3月	
風間 光明	平成31年4月	令和4年3月	
加藤 浩昭	令和4年4月	令和5年3月	
羽田 浩二	令和5年4月	令和6年3月	
鈴木 清明	令和6年4月	—	

歴代組合議会議長及び副議長

(令和6年4月1日現在)

議長

氏名	就任年月	退任年月	備考
土屋 俊博	平成28年4月	平成31年2月	
松田 吉嗣	令和元年5月	令和5年4月	
鈴木 文子	令和5年5月	—	

副議長

氏名	就任年月	退任年月	備考
杉本 和男	平成28年4月	平成30年10月	
佐野 利安	平成31年2月	令和4年10月	
二ノ宮善明	令和5年2月	—	

管轄地域の概要

地勢

静岡県の東部に位置するこの地域は、世界文化遺産の富士山の麓に、東には箱根外輪山、西には愛鷹連山、南に駿河湾を望み、豊富な地下水にも恵まれ、美しい自然に囲まれた地域である。

近年では、新東名高速道路や伊豆縦貫自動車道が開通し、東海道新幹線等の鉄道網と共に交通アクセスの利便性にも優れている。

面積・人口・世帯数

富士山南東消防本部が管轄する地域は、226.98 km²の面積に 198,011 人の住民が生活している。

(令和6年4月1日現在)

区分 \ 地域	合計	三島市	裾野市	長泉町	受託地区 ¹
面積 (km ²)	226.98	62.02	138.12	26.63	0.21
人口 (人)	198,011	105,552	48,869	43,513	77
世帯数 (世帯)	90,591	49,949	21,675	18,921	46

¹ 御殿場市から受託した御殿場市神山須釜地区。

位置図



予 算

令和6年度 富士山南東消防組合会計 当初予算

歳 入

款	金額 (千円)
1 分担金及び負担金	2,865,113
2 使用料及び手数料	3,146
3 国庫支出金	1
4 県支出金	16,137
5 財産収入	1,092
6 寄附金	1
7 繰越金	1
8 諸収入	25,709
9 組合債	369,800
合 計	3,281,000

歳 出

款	金額 (千円)
1 議会費	1,939
2 総務費	67,290
3 消防費	3,044,685
4 公債費	150,985
5 予備費	16,101
合 計	3,281,000

予算額の人口世帯費

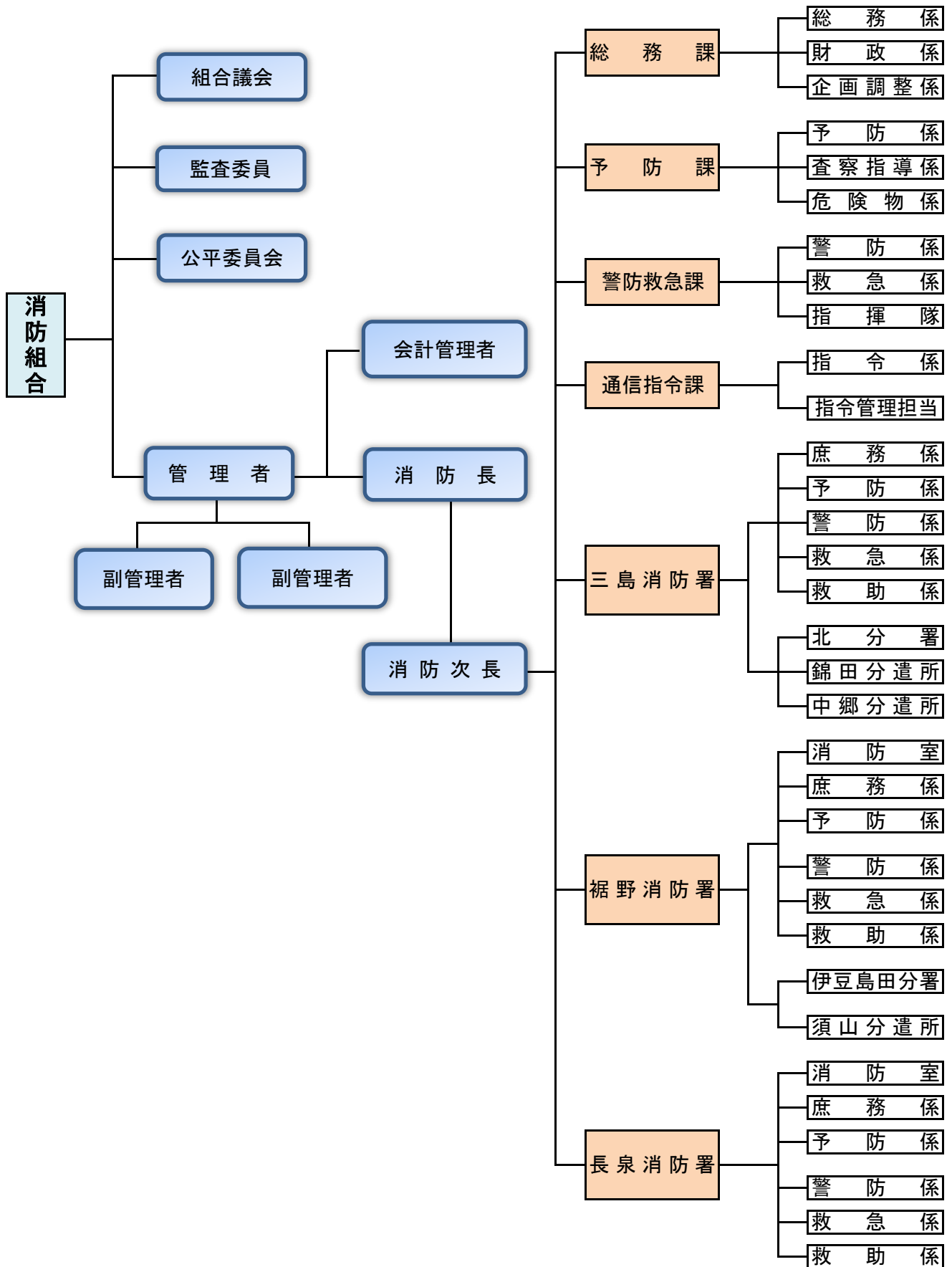
(令和6年4月1日現在)

当初予算額 (千円)	管轄地域の人口 一人当たり (円)	管轄地域の世帯 一世帯当たり (円)
3,281,000	16,570	36,218

令和6年度 富士山南東消防組合会計 当初予算 款別（節別）明細書

節 \ 款	01 議会費	02 総務費	03 消防費	04 公債費	05 予備費	合計 (千円)	構成比 (%)
01 報酬	678	712				1,390	0.04
02 給料		111	983,816			983,927	29.99
03 職員手当等			942,161			942,161	28.72
04 共済費			359,946			359,946	10.97
07 報償費		50	1,006			1,056	0.03
08 旅費	1,041	608	6,291			7,940	0.24
09 交際費	50	50	30			130	0.01
10 需用費	43	15,990	114,488			130,521	3.98
11 役務費	127	6,162	25,945			32,234	0.98
12 委託料		10,252	180,405			190,657	5.81
13 使用料及び 賃借料		28,822	9,337			38,159	1.16
14 工事請負費			285,780			285,780	8.71
15 原材料費						0	0.00
17 備品購入費		95	120,456			120,551	3.68
18 負担金補助 及び交付金		4,438	14,049			18,487	0.56
22 償還金利子 及び割引料				150,985		150,985	4.60
26 公課費			975			975	0.03
28 予備費					16,101	16,101	0.49
合 計	1,939	67,290	3,044,685	150,985	16,101	3,281,000	100.00

組合の組織図



職員の階級別配置状況

(令和6年4月1日現在)

階級 区分	合計 (人)	消防 正監	消防監	消防 司令長	消防 司令	消防 司令補	消防 士長	消防 副士長	消防士
合計	260 (4) 【10】	1	4	6	49	61 【8】	56 (1) 【2】	52 (3)	31
消防長	1	1							
消防次長	1		1						
総務課	19 (1) 【2】				4	5 【2】	3	2 (1)	5
予防課	10 【2】			1	2	4 【2】	2	1	
警防救急課	18 (1) 【1】			1	7	6 【1】	4 (1)		
消防本部	10 (1) 【1】			1	3	4 【1】	2 (1)		
指揮隊	8				4	2	2		
通信指令課	20 【1】			1	6	5	4 【1】	4	
三島消防署	89 (1) 【2】		1	1	14	21 【2】	17	23 (1)	12
消防署	61 (1) 【2】		1	1	10	16 【2】	9	16 (1)	8
北分署	18				2	2	6	6	2
錦田分遣所	10				2	3	2	1	2
中郷分遣所	※庁舎 建て替え中								
裾野消防署	65 (1) 【1】		1	1	10	14	16 【1】	15 (1)	8
消防署	37 【1】		1	1	7	8	5 【1】	8	7
伊豆島田分署	18 (1)				2	3	7	5 (1)	1
須山分遣所	10				1	3	4	2	
長泉消防署	37 【1】		1	1	6	6 【1】	10	7	6

() は内数で、女性消防吏員数を、【 】 は内数で、再任用職員数を示す。

職員の階級別年齢状況

(令和6年4月1日現在)

年齢	階級	合計 (人)	消防 正監	消防監	消防 司令長	消防 司令	消防 司令補	消防 士長	消防 副士長	消防士
合計		260 (4) 【10】	1	4	6	49	61 【8】	56 (1) 【2】	52 (3)	31
18歳		2								2
19歳		3								3
20歳		2								2
21歳		2								2
22歳		5								5
23歳		5								5
24歳		5								5
25歳		2								2
26歳		7							3	4
27歳		7							6	1
28歳		6 (1)							6 (1)	
29歳		4							4	
30歳		11							11	
31歳		9							9	
32歳		16 (1)						10	6 (1)	
33歳		10						7	3	
34歳		1						1		
35歳		12 (2)						9 (1)	3 (1)	
36歳		9						8	1	
37歳		9					4	5		
38歳		4						4		
39歳		5					2	3		
40歳		9					8	1		
41歳		5					4	1		
42歳		3					3			
43歳		3					1	2		
44歳		9					8	1		
45歳		5					5			
46歳		6				1	4	1		
47歳		3				2	1			
48歳		10				4	6			
49歳		9				5	3	1		
50歳		8				5	3			
51歳		5				4	1			
52歳		5			1	4				
53歳		6				6				
54歳		5			2	3				
55歳		2				2				
56歳		7			1	6				
57歳		4		3		1				
58歳		3	1	1		1				
59歳		3			2	1				
60歳		4				4				
61歳		4 【4】					3 【3】	1 【1】		
62歳		1 【1】						1 【1】		
63歳		2 【2】					2 【2】			
64歳		3 【3】					3 【3】			
65歳										

() は内数で、女性消防吏員数を、【 】 は内数で、再任用職員数を示す。

職員の階級別勤続年数

(令和6年4月1日現在)

階級 勤続年数	合計 (人)	消防 正監	消防監	消防 司令長	消防 司令	消防 司令補	消防 士長	消防 副士長	消防士
合計	260 (4) 【10】	1	4	6	49	61 【8】	56 (1) 【2】	52 (3)	31
1年未満	5								5
1年	10 【4】					3 【3】	1 【1】		6
2年	5 【1】						1 【1】		4
3年	6 【2】					2 【2】			4
4年	9 【3】					3 【3】		2	4
5年	5							2	3
6年	8							6	2
7年	10							7	3
8年	8 (1)							8 (1)	
9年	12							12	
10年	12 (1)						9	3 (1)	
11年	10 (1)						4	6 (1)	
12年	7						5	2	
13年	9						5	4	
14年	8						8		
15年	12 (1)					4	8 (1)		
16年	6					3	3		
17年	8					7	1		
18年	7					2	5		
19年	3					2	1		
20年	4					4			
21年	6					4	2		
22年	7					7			
23年	3					1	2		
24年	1					1			
25年	7				3	4			
26年	5				2	3			
27年	4					4			
28年	8			1	5	2			
29年	6				4	1	1		
30年	8				5	3			
31年	7			1	5	1			
32年	5			1	4				
33年	4		2		2				
34年	4			1	3				
35年	5			1	4				
36年	4	1			3				
37年	2		1		1				
38年	4				4				
39年	1			1					
40年	3		1		2				
41年	1				1				
42年	1				1				

() は内数で、女性消防吏員数を、【 】 は内数で、再任用職員数を示す。

職員教育の実施状況

令和5年度受講分

		受講科目	人数
消防大学校	総合教育	幹部科	1
	専科教育	救助科	1
		新任教官科	1
静岡県消防学校	初任教育	初任科	6
	幹部教育	初級幹部科	2
		中級幹部科	2
	専科教育	救助科	4
		警防科	4
		予防査察・危険物科	4
		救急科	6
		火災調査科	4
	特別教育	実践的大規模災害対応講習	1
		指令センター員講習	2
		ホットトレーニング講習	6
	救急救命研修	救急救命士研修課程	3
	階層別研修	市町村振興協会	新任管理者研修
新任監督者研修			2
中堅職員研修			2
地方自治法研修			3
民法研修			2
法制執務研修			4
近隣市町合同研修		新任課長級研修	2
		新任課長補佐級研修	5
		新任係長級研修	3
		新任主任研修	2
	再任用職員研修	4	

		受講科目	人数
安全衛生管理		安全衛生推進者養成講習	6
		第二種衛生管理者	1
		分限処分・懲戒処分実務研修会	1
		勤務時間・休暇制度実務研修会	1

		講習名	人数
資格取得講習等		玉掛け技能講習(一般コース)	4
		小型移動式クレーン運転技能講習	4
		酸素欠乏・硫化水素危険作業主任者技能講習	6
		伐木等業務従事者特別教育追加講習	4
		2級小型船舶操縦士	2
		ロープレスキュー講習	15
		国民保護CRテロ初動セミナー	1
		安全運転講習	12
		高所作業車運転技能講習	4

消防施設の状況

(令和6年4月1日現在)

富士山南東消防本部

運用開始年月 平成28年4月
体制 1消防本部3消防署2分署3分遣所

所在地 三島市南田町4番40号

三島消防署

運用開始年月 平成18年9月
敷地面積 6,466.58 m²
延べ面積 3,506.81 m²
建築経費 947百万円
所在地 三島市南田町4番40号

北分署

運用開始年月 昭和59年1月
敷地面積 1,184.20 m²
延べ面積 305.70 m²
建築経費 47百万円
所在地 三島市文教町2丁目1番32号



錦田分遣所

運用開始年月 平成9年3月
敷地面積 449.72 m²
延べ面積 131.18 m²
建築経費 55百万円
所在地 三島市谷田(並木)294番地の1

中郷分遣所

庁舎建て替え中



消防指令センター

運用開始年月 平成 27 年 10 月
延べ面積 328.23 m²

建築経費 167.4 百万円
所在地 三島市南田町 4 番 40 号

裾野消防署

運用開始年月 平成 15 年 3 月
敷地面積 4,555.00 m²
延べ面積 3,447.80 m²
建築経費 1,135 百万円
所在地 裾野市石脇 515 番地

伊豆島田分署

運用開始年月 令和 2 年 4 月
敷地面積 1,803.20 m²
延べ面積 955.63 m²
建築経費 466 百万円
所在地 裾野市伊豆島田 343 番地の 1



須山分遣所

運用開始年月 平成 21 年 12 月
敷地面積 1,991.45 m²
延べ面積 414.49 m²
建築経費 179 百万円
所在地 裾野市須山 1545 番地の 8

長泉消防署

運用開始年月 平成元年 3 月
敷地面積 1,515.73 m²
延べ面積 1,627.73 m²
建築経費 277 百万円
所在地 駿東郡長泉町中土狩 910 番地の 1



消防車両の状況

(令和6年4月1日現在)

消防ポンプ自動車	10台 (水槽付を含む。)
救急自動車	10台
救助工作車	2台
化学消防車	1台
はしご付消防自動車	1台
小型動力ポンプ付水槽車	1台
指揮車	3台
その他の車両	13台

以下において配置場所を示す。

【消防本部】

車両名称	整備年度	緊援隊登録	特定財源等
指令車 (三島 51)	平成 17 年度	-	その他
広報車 (三島 52)	令和 2 年度	-	-
連絡車	令和 2 年度	-	-
ミニ消防車 (三島 72)	平成 24 年度	-	その他
救急普及啓発広報車	平成 26 年度	-	その他

【三島消防署】

車両名称	整備年度	緊援隊登録	特定財源等
水槽付消防ポンプ自動車 (三島 2)	令和 5 年度	○	国庫
水槽付消防ポンプ自動車 (三島 4)	平成 22 年度	○	国庫
小型動力ポンプ付水槽車 (三島 10)	平成 11 年度	-	-
はしご付消防自動車 (三島 31)	平成 29 年度	-	-
救助工作車 (三島 41)	令和元年度	○	国庫
救急自動車 (救急三島 2)	平成 23 年度	-	-
救急自動車 (救急三島 4)	令和 5 年度	○	国庫
指揮車 (三島指揮 1)	平成 23 年度	-	-
資機材搬送車 (三島 71)	平成 28 年度	○	-

【北分署】

車両名称	整備年度	緊援隊登録	特定財源等
消防ポンプ自動車（三島 1）	平成 28 年度	-	-
救急自動車（救急三島 1）	平成 28 年度	-	-
救急自動車（救急三島 5）	平成 24 年度	-	その他

【錦田分遣所】

車両名称	整備年度	緊援隊登録	特定財源等
消防ポンプ自動車（三島 5）	平成 24 年度	-	-

【中郷分遣所】

車両名称	整備年度	緊援隊登録	特定財源等
庁舎建て替え中 ⁵			

【裾野消防署】

車両名称	整備年度	緊援隊登録	特定財源等
水槽付消防ポンプ自動車（裾野 1）【非常用】 ³	平成 19 年度	-	国庫（防）
化学消防車（裾野 6）	平成 27 年度	-	国庫（防）
救助工作車（裾野 41）	平成 27 年度	-	国庫（防）
救急自動車（救急裾野 1）	平成 30 年度	-	その他
指揮車（裾野指揮 1）	平成 20 年度	-	-
指揮広報車（裾野 61）	平成 28 年度	-	-
防火指導車（裾野 62）	平成 24 年度	-	-
資機材搬送車（裾野 71）	平成 26 年度	-	-
連絡車	平成 30 年度	-	-

【伊豆島田分署】

車両名称	整備年度	緊援隊登録	特定財源等
水槽付消防ポンプ自動車（裾野 4）	平成 17 年度	-	国庫（防）
救急自動車（救急裾野 2）	平成 23 年度	○	その他
救急自動車（救急裾野 3）	令和 2 年度	-	-

【須山分遣所】

車両名称	整備年度	緊援隊登録	特定財源等
水槽付消防ポンプ自動車（裾野 3）	平成 30 年度	○	国庫
救急自動車（救急裾野 5）	令和 4 年度	-	-
連絡車（裾野 75）	平成 21 年度	-	その他

【長泉消防署】

車両名称	整備年度	緊援隊登録	特定財源等
水槽付消防ポンプ自動車（長泉 1）【非常用】 ³	平成 23 年度	○	国庫
消防ポンプ自動車（長泉 3）	平成 26 年度	-	-
塔体付消防ポンプ自動車（長泉 32）	令和 3 年度	-	-
救急自動車（救急長泉 1）	令和元年度	-	その他
救急自動車（救急長泉 3）【非常用】 ⁴	平成 23 年度	-	その他
指揮車（南東指揮 1）	平成 30 年度	-	その他
広報車（長泉 52）	令和 2 年度	-	-
作業車（長泉 61）	平成 25 年度	-	-

³ 非常用消防ポンプ自動車とは、非常時の場合又は稼働中の消防用自動車等が故障した場合等に使用する車両である。

⁴ 非常用救急自動車とは、多数の傷病者が発生した場合又は稼働中の救急自動車等が故障した場合等に使用する車両である。

⁵ 令和 5 年度より中郷分遣所の水槽付きポンプ自動車は分遣所建て替えのため、三島消防署にて運用中である。

消防無線の状況

(令和6年4月1日現在)

	種別	配 置 場 所	呼 出 名 称	出 力
	基地局	消防指令センター	みしましれい	5 W
本部	移動局	指 令 車	み し ま 51	〃
	〃	広 報 車	〃 52	〃
	〃	ミ ニ 消 防 車	〃 72	〃
三 島 消 防 署	基地局	三 島 消 防 署	みしましょうぼう	〃
	移動局	指 揮 車	み し ま し き 1	〃
	〃	消 防 ポ ンプ 自 動 車	み し ま 1	〃
	〃	水 槽 付 消 防 ポ ンプ 自 動 車	〃 2	〃
	〃	〃	〃 4	〃
	〃	消 防 ポ ンプ 自 動 車	〃 5	〃
	〃	小 型 動 力 ポ ンプ 付 水 槽 車	〃 10	〃
	〃	は し ご 付 消 防 自 動 車	〃 31	〃
	〃	救 助 工 作 車	〃 41	〃
	〃	資 機 材 搬 送 車	〃 71	〃
	〃	救 急 自 動 車	きゅうきゅうみしま 1	〃
	〃	〃	〃 2	〃
	〃	〃	〃 4	〃
	〃	〃	〃 5	〃
	〃	三 島 消 防 署	みしまかはん 1	〃
	携帯無線	三 島 消 防 署	み し ま 101~136	2 W
	裾 野 消 防 署	基地局	裾 野 消 防 署	すそのしょうぼう
移動局		指 揮 車	す そ の し き 1	〃
〃		水 槽 付 消 防 ポ ンプ 自 動 車	す そ の 1	〃
〃		〃	〃 3	〃
〃		〃	〃 4	〃
〃		化 学 消 防 車	〃 6	〃
〃		救 助 工 作 車	〃 41	〃
〃		指 揮 広 報 車	〃 61	〃
〃		防 火 指 導 車	〃 62	〃
〃		資 機 材 搬 送 車	〃 71	〃
〃		連 絡 車	〃 75	〃
〃		救 急 自 動 車	きゅうきゅうすその 1	〃
〃		〃	〃 2	〃
〃		〃	〃 3	〃
〃		〃	〃 5	〃
〃		裾 野 消 防 署	すそのたくじょう 1	〃
〃		〃	すそのかはん 1	〃
〃		〃	〃 2	〃
〃		〃	〃 3	〃
携帯無線		裾 野 消 防 署	す そ の 101~118	2 W

種別	配置場所	呼出名称	出力	
長 泉 消 防 署	基地局	長 泉 消 防 署	ながいずみしょうぼう	1 W
	移動局	水槽付消防ポンプ自動車	な が い ず み 1	5 W
	〃	消 防 ポ ン プ 自 動 車	〃 3	〃
	〃	塔体付消防ポンプ自動車	〃 32	〃
	〃	指 揮 車	な ん と う し き 1	〃
	〃	広 報 車	な が い ず み 52	〃
	〃	作 業 車	〃 61	〃
	〃	救 急 自 動 車	きゅうきゅうながいずみ 1	〃
	〃	〃	〃 3	〃
	〃	長 泉 消 防 署	ながいずみたくじょう 1	〃
	〃	〃	な が い ず み か は ん 1	〃
	〃	〃	〃 2	〃
	携帯無線	長 泉 消 防 署	な が い ず み 101~112	2 W

消防水利の状況

(令和6年4月1日現在)

種 別	地 域		合 計	三島市	裾野市	長泉町	
総 数			3,760	1,844	1,248	668	
消 火 栓	合 計		2,671	1,416	834	421	
	公 設		2,590	1,359	819	412	
	私 設		81	57	15	9	
防 火 水 槽	合 計		1,089	428	414	247	
	公 設	小 計		572	256	232	84
		耐震防火水槽		410	185	159	66
		容 量	100 m ³ 以上	25	6	13	6
			60 m ³ 以上 100 m ³ 未満				
			40 m ³ 以上 60 m ³ 未満	373	179	136	58
			20 m ³ 以上 40 m ³ 未満	12		10	2
		非耐震防火水槽		162	71	73	18
		容 量	100 m ³ 以上				
			60 m ³ 以上 100 m ³ 未満	6	6		
			40 m ³ 以上 60 m ³ 未満	105	42	45	18
	20 m ³ 以上 40 m ³ 未満		51	23	28		
	私 設	小 計		517	172	182	163
		容 量	100 m ³ 以上	51	15	28	8
60 m ³ 以上 100 m ³ 未満			45	19	13	13	
40 m ³ 以上 60 m ³ 未満			310	111	106	93	
20 m ³ 以上 40 m ³ 未満			111	27	35	49	

2 人事行政の運営等の状況



(消防長点検の様子)

人事行政の運営等の状況

富士山南東消防組合人事行政の運営等の状況の公表に関する条例(以下「条例」という。)第7条の規定に基づき、条例第3条及び第5条各号の項目について、本消防年報に掲載する。

なお、条例第2条及び第4条の規定により、本消防年報に関しては、令和5年度の人事行政の運営等の状況について掲載する。

任免及び職員数に関する状況

職員採用者数

区分	令和5年4月1日
	採用者数
消防吏員（人）	10 【4】

※【】は内数で再任用職員を示す

職員数

区分	令和5年度	令和4年度
消防職員（人）	262 【14】	261 【11】
うち女性職員（人）	5	5

※【】は内数で再任用職員を示す

再任用の状況

区分		令和5年度 令和5年4月1日	令和4年度 令和4年4月1日
消防吏員	採用者数（人）	4	3
	任期更新者数（人）	10	8

人事評価の状況

人事評価制度は、地方公務員法第 23 条の規定に基づき、人事管理の基礎とするほか、職員の能力向上を図り、意識改革を進めるとともに、組織目標の達成と職場内のコミュニケーションを活性化させることを目的として実施しています。

給与の状況

人件費の状況

(令和 4 年度決算)

住民基本台帳人口 ⁵ (人) (令和 5 年 4 月 1 日現在)	歳出総額 A (千円)	人件費 B (千円)	人件費率 B/A (%)
200,536	3,077,216	2,216,867	70.8

職員給与費の状況

(令和 4 年度決算)

職員数 ⁶ A (人)	給与費 ⁸ (千円)				一人当たり 給与費 B/A (千円)
	給料	職員手当 ⁷	期末・勤勉手当	計 B	
250	963,813	377,838	383,542	1,725,193	6,901

職員の初任給の状況

(令和 5 年 4 月 1 日現在)

区分	初任給の額
大学卒	197,900 円
短大卒	180,200 円
高校卒	164,100 円

⁵ 住民基本台帳人口は、三島市、裾野市及び長泉町の合計である。

⁶ 職員数は、令和 4 年 4 月 1 日現在の人数である。

⁷ 職員手当には退職手当を含まない。

⁸ 給与費については、任期付短時間勤務職員（再任用職員（短時間勤務））の給与費が含まれており、

職員数には当該職員を含んでいない。

職員の平均年齢、平均給料月額及び平均給与月額の状況

(令和5年4月1日現在)

平均年齢	平均給料月額 ⁹	平均給与月額 ¹⁰
38.3歳	313,312円	435,703円

行政職の級別職員数及び給料表の状況

(令和5年4月1日現在)

区分	標準的な職務内容	階級	職員数 (人)	構成比 (%)
1級	消防士の職務	消防士	17	6.5
2級	1 消防副士長の職務 2 高度の知識又は経験を必要とする消防士の職務	消防士 消防副士長	47	17.9
3級	1 消防士長の職務 2 高度の知識又は経験を必要とする消防副士長の職務	消防副士長 消防士長	67	25.6
4級	1 消防司令補の職務 2 高度の知識又は経験を必要とする消防士長の職務	消防士長 消防司令補	51	19.5
5級	係長、副分遣所長又は主任の職務	消防司令補	24	9.2
6級	課長補佐、室長、当直司令、分遣所長又は主幹の職務	消防司令	43	16.4
7級	1 課長又は消防署長の職務 2 課長、副参事又は消防副署長の職務	消防司令長 消防監	11	4.2
8級	1 消防長の職務 2 消防次長又は参事の職務	消防監 消防正監	2	0.8

⁹ 「平均給料月額」とは、職員の基本給の平均である。

¹⁰ 「平均給与月額」とは、給料月額と毎月支払われる扶養手当、地域手当、住居手当、時間外勤務手当等の全ての諸手当の額を合計したものであり、地方公務員給与実態調査において明らかにされている。

るものである。

期末手当・勤勉手当

富士山南東消防組合	国
一人当たり平均支給額(令和4年度) 1,566千円	—
令和4年度支給割合 ()は再任用職員 期末手当 勤勉手当 2.4月分 1.9月分 (1.2)月分 (0.95)月分	令和4年度支給割合 ()は再任用職員 期末手当 勤勉手当 2.4月分 1.9月分 (1.2)月分 (0.95)月分
(加算措置の状況) 職制上の段階、職務の級等による加算措置 ・役職加算 5%~20% ・管理職加算 15%~25%	(加算措置の状況) 職制上の段階、職務の級等による加算措置 ・役職加算 5%~20% ・管理職加算 15%~25%

退職手当

(令和5年4月1日現在)

富士山南東消防組合	国
(支給率) 自己都合 ¹¹ 応募認定・定年 ¹¹ 勤続20年 19.6695月分 24.586875月分 勤続25年 28.0395月分 33.27075月分 勤続35年 39.7575月分 47.709月分 最高限度額 47.709月分 47.709月分 その他加算措置 定年前早期退職特例措置 (2%~45%加算) (退職時特別昇給 制度なし) 一人当たり平均支給額 ¹² 13,994千円	(支給率) 自己都合 応募認定・定年 勤続20年 19.6695月分 24.586875月分 勤続25年 28.0395月分 33.27075月分 勤続35年 39.7575月分 47.709月分 最高限度額 47.709月分 47.709月分 その他加算措置 定年前早期退職特例措置 (2%~45%加算)

地域手当

(令和5年4月1日現在)

支給実績(令和4年度決算)	61,165千円
支給職員一人当たり平均支給年額(令和4年度決算)	244,660円
支給率	6%
支給対象職員数	250人

¹¹ 支給率は、静岡県市町総合事務組合の規定に基づくものである。

¹² 一人当たり平均支給額は、令和4年度に退職した職員に支給された平均額である。

特殊勤務手当

(令和5年4月1日現在)

支給実績（令和4年度決算）	28,911千円
支給職員一人当たり平均支給年額（令和4年度決算）	145,281円
職員全体に占める手当支給職員の割合（令和4年度決算）	79.6%
手当の種類（手当数）	4

手当の名称	主な支給対象業務	支給実績 (令和4年度決算)	支給単価
深夜勤務手当	交替制勤務を行う者のうち、深夜(午後10時から翌日午前5時までをいう。)に消防業務に従事したもの	11,519千円	1勤務につき 500円
救急出動手当	救急業務に従事したもの	7,619千円	1件につき 250円
救急救命士手当	救急救命士法による救急救命士免許を有し、救急業務に従事したもの	3,669千円	1件につき 250円
新型コロナウイルス感染症患者搬送等業務手当	新型コロナウイルス感染症の患者を搬送する業務その他管理者が定める業務に従事したもの	6,104千円	1勤務につき 4,000円

勤務時間その他の勤務条件の状況

区分	毎日勤務者	交代制勤務者
勤務時間	午前8時30分から午後5時15分まで	4週間を平均して1週間につき38時間45分とし、午前8時30分から翌日午前8時30分までの間において、所属長が定める。
休憩時間	正午から午後1時まで	勤務時間の途中において1時間ずつ2回とする。また、午後8時から翌日午前7時30分までの間において6時間30分の睡眠時間を与えるものとし、その割振りは、所属長が定める。
週休日	日曜日及び土曜日	4週当たり8日とし、その割振りは所属長が定める。

情報公開請求の状況

(令和5年度)

公開請求件数		5	件
	義務的開示	4	件
	任意的開示	1	件
請求に対する処理状況件数		5	件
	全部開示		件
	一部開示	5	件
	請求拒否		件
	請求取下げ		件
	その他		件

3 火災の状況



(警防訓練の様子)

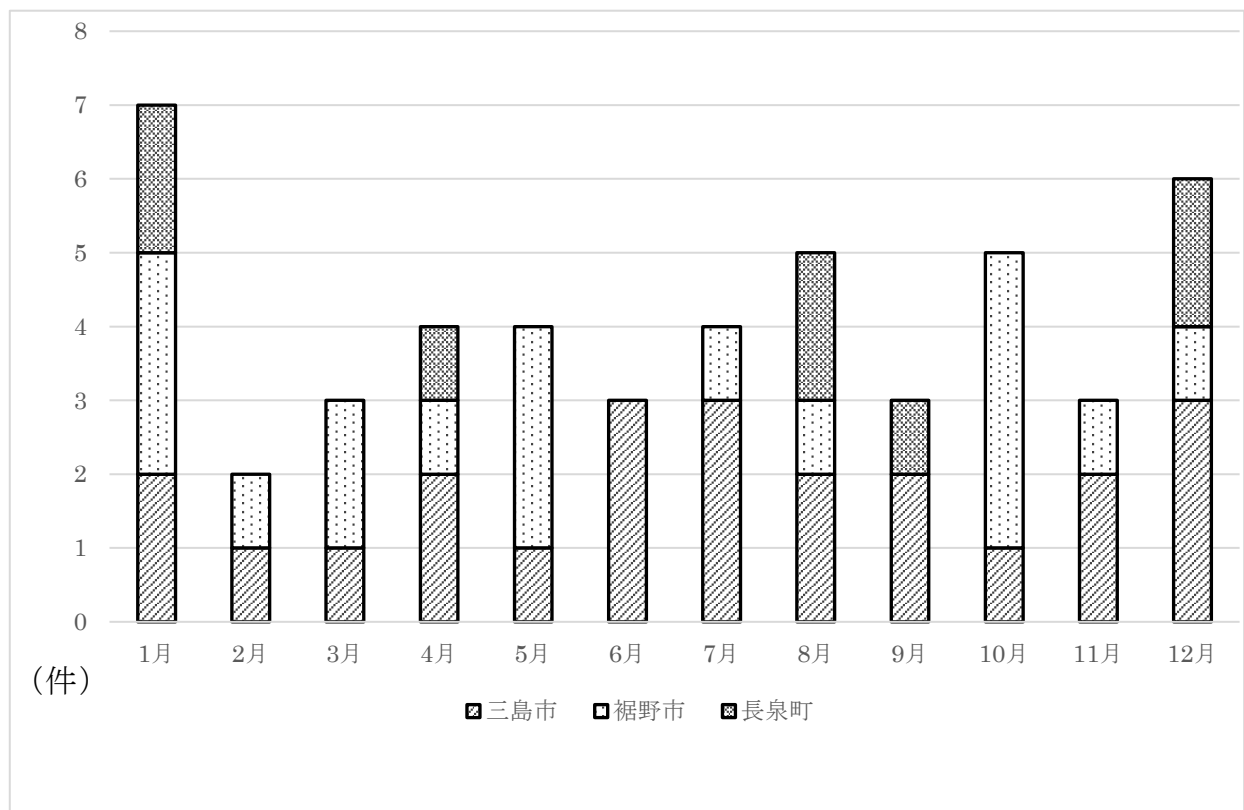
火災の概要

令和5年中の管轄地域における火災件数は49件であった。

火災種別では「建物火災」30件(61.2%)、「林野火災」1件(2%)、「車両火災」9件(18.4%)、「その他の火災」9件(18.4%)で、地域別の火災件数は、「三島市」23件、「裾野市」18件、「長泉町」8件となっている。

〔月別火災発生件数〕

(令和5年1月1日～令和5年12月31日)



火災の概況

(令和5年1月1日～令和5年12月31日)

区 分		地 域			
		合 計	三島市	裾野市	長泉町
出火件数	計 (件)	49	23	18	8
	建物火災	30	19	9	2
	林野火災	1	1		
	車両火災	9	2	4	3
	その他の火災	9	1	5	3
	爆発 (内数)				
建物焼損棟数	計 (棟)	43	25	16	2
	全 焼	7	4	3	
	半 焼	3		3	
	部 分 焼	9	5	3	1
	ぼ や	24	16	7	1
焼損面積	床面積 (㎡)	1,003	809	194	
	表面積 (㎡)	36	12	17	7
	林野火災 (a)	1	1		
死傷者	計 (人)	5	1	4	
	死 者	2		2	
	負 傷 者	3	1	2	
り災	世帯 (世帯)	19	11	7	1
	人員 (人)	48	30	15	3
損害額	計 (千円)	44,006	36,805	5,535	1,666
	建物火災	42,078	36,775	4,307	996
	林野火災				
	車両火災	1,911	30	1,213	668
	その他の火災	17		15	2
出火率 ¹³ (件/万人)		2.4	2.1	3.6	1.8

令和5年12月31日時点の人口 (人)	200,536	107,204	49,779	43,553
---------------------	---------	---------	--------	--------

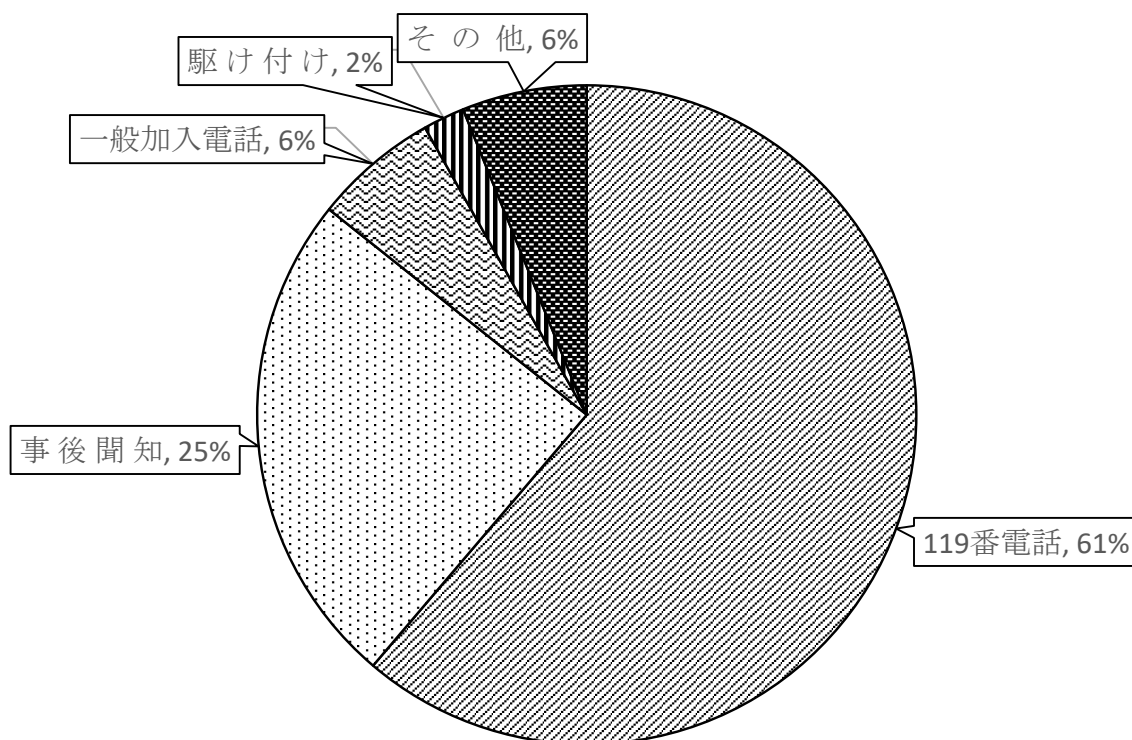
※受託地区は含まない。

¹³ 出火率とは、人口1万人当たりの出火件数をいう。

覚知別火災件数

(令和5年1月1日～令和5年12月31日)

種 別 \ 地 域	合 計	三島市	裾野市	長泉町
合 計 (件)	49	23	18	8
119番電話	30	12	12	6
事後聞知	12	9	2	1
一般加入電話	3	2	1	
駆け付け	1		1	
そ の 他	3		2	1



原因別火災件数

(令和5年1月1日～令和5年12月31日)

発生原因 (件)	三島市			裾野市			長泉町			総数	前年	増減
	23	前年 13	増減 10	18	前年 20	増減 △ 2	8	前年 6	増減 2			
たばこ	1		1	2	3	△ 1	1		1	4	3	1
こんろ	1	1			1	△ 1				1	2	△ 1
かまど												
風呂かまど												
炉				1		1				1		1
焼却炉		1	△ 1								1	△ 1
ストーブ												
こたつ												
ボイラー												
煙突・煙道												
排気管												
電気機器	2	1	1	1	1		1		1	4	2	2
電気装置	2	1	1	1	1					3	2	1
電灯・電話等の配線	4		4	1		1				5		5
内燃機関												
配線器具	1	1			2	△ 2		1	△ 1	1	4	△ 3
火あそび					1	△ 1					1	△ 1
マッチ・ライター												
たき火												
溶接機・切断機				1		1				1		1
灯火	1		1							1		1
衝突の火花												
取灰	1		1	1		1				2		2
火入れ				2	6	△ 4	2		2	4	6	△ 2
放火	2		2				1		1	3		3
放火の疑い	1	2	△ 1				1	2	△ 1	2	4	△ 2
その他	1	2	△ 1	6	3	3	1	2	△ 1	8	7	1
不明・調査中	6	4	2	2	2		1	1		9	7	2

曜日別火災件数

(令和5年1月1日～令和5年12月31日)

地域 時間帯	合 計	三島市	裾野市	長泉町
合計 (件)	49	23	18	8
日	7	4	2	1
月	6	3	3	
火	11	5	3	3
水	9	5	3	1
木	5	1	3	1
金	5	3	1	1
土	5	1	3	1
不 明	1	1		

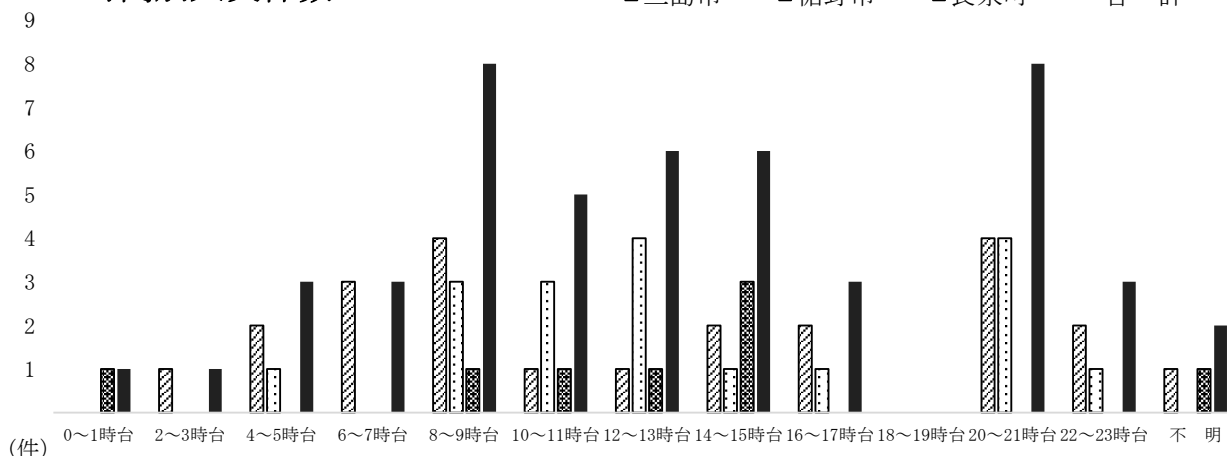
時間別火災件数

(令和5年1月1日～令和5年12月31日)

地域 時間帯	合 計	三島市	裾野市	長泉町
合計 (件)	49	23	18	8
0～1時台	1			1
2～3時台	1	1		
4～5時台	3	2	1	
6～7時台	3	3		
8～9時台	8	4	3	1
10～11時台	5	1	3	1
12～13時台	6	1	4	1
14～15時台	6	2	1	3
16～17時台	3	2	1	
18～19時台				
20～21時台	8	4	4	
22～23時台	3	2	1	
不 明	2	1		1

時間別火災件数

■三島市 □裾野市 ▨長泉町 ■合 計



月別火災発生状況

(令和5年1月1日～令和5年12月31日)

区分	火災件数					焼損棟数				り 災 世 帯	り 災 人 員	面積			死傷者(人)		損害額(千円)					
	計 (件)	建物 火災	林野 火災	車両 火災	その 他の 火災	計 (件)	全 焼	半 焼	部 分 焼			ぼ や	焼 損 床 面 積 m ²	焼 損 表 面 積 m ²	林 野 火 災 a	火災		計	建 物	林 野	車 両	そ の 他
																死 者	負 傷 者					
1月	7	4		1	2	7	1		1	5	1	2	10	7		1	1,053	443		608	2	
2月	2	1			1	3	2		1		1	1	56	4		1	950	946			4	
3月	3	1		1	1	5	1			4	5	14	132	5			9,820	9,131		689		
4月	4	2	1	1		2		1		1	2	4	33		1	1	1,720	1,690		30		
5月	4	3			1	3			1	2	1	3	2	6			550	550				
6月	3	2		1		2		1	1	1	3	3	10	1			488	473		15		
7月	4	4				4		1	3	1	2	2	6	1			1,634	1,634				
8月	5	4		1		4	1	2	1	1	3	3	545	6			23,205	23,175		30		
9月	3	1		1	1	1			1								1,157	1,140		15	2	
10月	5	3		2		7	2	2	2	1	5	12	209	4		1	2,713	2,655		58		
11月	3	2		1		2				2	1	4		1			483	17		466		
12月	6	3			3	3				3				1			233	224			9	
合計	49	30	1	9	9	43	7	3	9	24	19	48	1,003	36	1	2	3	44,006	42,078		1,911	17
前年	39	21		4	14	23	2	3	7	11	19	31	179	199		2	9	13,206	12,269		471	466
増減	10	9	1	5	△ 5	20	5		2	13		17	824	△ 163	1		△ 6	30,800	29,809		1,440	△ 449

過去の火災発生状況

区分	火災件数					焼損棟数					り り 災 世 帯	り り 災 人 員	面積			死傷者(人)		損害額(千円)				
	計 (件)	建 物 火 災	林 野 火 災	車 両 火 災	そ の 他 の 火 災	計 (件)	全 焼	半 焼	部 分 焼	ぼ や			焼 損 床 面 積 (m^2)	焼 損 表 面 積 (m^2)	林 野 火 災 (a)	火災		計	建 物	林 野	車 両	そ の 他
																死 者	負 傷 者					
令和5年	49	30	1	9	9	43	7	3	9	24	19	48	1,003	36		2	3	44,006	42,078		1,911	17
令和4年	39	21		4	14	23	2	3	7	11	19	31	179	199		2	9	13,206	12,269		471	466
令和3年	54	32		10	12	45	9	4	10	22	30	80	2,527	128		2	10	167,028	155,579		11,265	184
令和2年	44	24	2	8	10	27	3	1	5	18	10	22	166	11	6	5	22,089	15,995		5,729	365	
令和元年	43	25	1	10	7	38	8	3	7	20	14	44	851	20	7	3	5	52,044	48,765		2,885	394
平成30年	41	25		8	8	33	3	1	7	22	26	64	269	210	3	1	12	30,090	27,227		2,856	7
平均	45	26	1	8	10	35	5	3	8	20	20	48	833	101	3	2	7	54,744	50,319		4,186	239

4 予防業務の状況



(予防業務)

全国統一防火標語

昭和41年度	火の始末人にたのむな 任せるな	平成9年度	つけた火は ちゃんと消すまで あなたの火
昭和42年度	さあ ねようアッそのまえに火の点けん	平成10年度	気をつけて はじめはすべて 小さな火
昭和43年度	あなたは火事の恐ろしさを知らない	平成11年度	あぶないよ ひとりぼっちにした その火
昭和44年度	今捨てたタバコの温度が700度	平成12年度	火をつけた あなたの責任 最後まで
昭和45年度	防火三百六十五日	平成13年度	たしかめて。火を消してから 次のこと
昭和46年度	いま燃えようとしている火がある	平成14年度	消す心 置いてください 火のそばに
昭和47年度	慣れた火に 新たな注意	平成15年度	その油断 火から炎へ 災いへ
昭和48年度	隣にも声かけあってよい防火	平成16年度	火は消した？ いつも心に きいてみて
昭和49年度	生活の一部にしよう 火の点検	平成17年度	あなたです 火のあるくらしの 見はり役
昭和50年度	幸せを明日につなぐ 火の始末	平成18年度	消さないで あなたの心の 注意の火。
昭和51年度	火災は人災 防ぐはあなた	平成19年度	火は見てる あなたが離れる その時を
昭和52年度	使う火を消すまで離すな 目と心	平成20年度	火のしまつ 君がしなくて 誰がする
昭和53年度	それぞれの持場で生かせ 火の用心	平成21年度	消えるまで ゆっくり火の元 にらめっ子
昭和54年度	これくらいと思う油断を火が狙う！	平成22年度	「消したかな」 あなたを守る 合言葉
昭和55年度	あなたです！ 火事を出すのも防ぐのも	平成23年度	消したはず 決めつけしないで もう一度
昭和56年度	毎日が防火デーです ぼくの家	平成24年度	消すまでは 出ない 行かない 離れない
昭和57年度	火の用心 心で用心 目で用心	平成25年度	消すまでは 心の警報 ONのまま
昭和58年度	点検は 防火のはじまり しめくくり	平成26年度	もういいかい 火を消すまでは まあだだよ
昭和59年度	“あとで”より“いま”が大切 火の始末	平成27年度	無防備な 心に火災が かくれんぼ
昭和60年度	怖いのは「消したつもり」と「消えたはず」	平成28年度	消しましょう その火その時 その場所で
昭和61年度	防火の大役 あなたが主役	平成29年度	火の用心 ことばを形に 習慣に
昭和62年度	消えたかな！ 気になるあの火 もう一度	平成30年度	忘れてない？ サイフにスマホに火の確認
昭和63年度	その火 その時 すぐ始末！	令和元年度	ひとつずつ いいね！で確認 火の用心
平成元年度	おとなりに あげる安心 火の始末	令和2年度	その火事を 防ぐあなたに 金メダル
平成2年度	まず消そう 火への鈍感 無関心	令和3年度	おうち時間 家族で点検 火の始末
平成3年度	毎日が 火の元警報 発令中	令和4年度	お出かけは マスク戸締り 火の用心
平成4年度	点検を 重ねて築く“火災ゼロ”	令和5年度	火を消して 不安を消して つなぐ未来
平成5年度	防火の輪 つなげて広げて なくす火事	令和6年度	守りたい 未来があるから 火の用心
平成6年度	安心の 暮らしの中心 火の用心		
平成7年度	災害に 備えて日頃の 火の用心		
平成8年度	便利さに 慣れて忘れる 火のこわさ		

予防業務の概要

令和6年4月1日現在、管轄地域における防火対象物は6,977対象物、危険物施設は481施設である。

地域別では、防火対象物は「三島市」3,277対象物、「裾野市」2,092対象物、「長泉町」1,608対象物で、危険物施設は「三島市」137施設、「裾野市」210施設、「長泉町」134施設である。

防火管理実施概要

消防法は、学校、病院、工場、百貨店等の多数の者が出入りし、勤務し、又は居住する防火対象物の管理について権原を有する者に、一定の資格を有する者の中から防火管理者を選任し、その旨を届出なければならないことを定めている。

また、防火管理者に消防計画を作成させ、その消防計画に基づき、消火、通報及び避難訓練の実施、消防用設備等の点検及び整備、火気の使用又は取扱いの監督等の防火管理上必要な業務を実施させなければならない。

令和6年4月1日現在の管轄地域の防火管理状況は、防火管理者選任率78.7%、消防計画届出率75.6%となっている。

違反対象物公表制度

平成 29 年 4 月 1 日、重大な消防法令等違反のある建物について、利用者等に建物の危険性に関する情報を公開する「違反対象物公表制度」の運用を開始した。

これは、利用者等の選択を通じて防火安全に対する認識を高めて火災被害の軽減を図るとともに、建物の関係者による防火安全体制の確立を促すことを目的としている。

対象となる建物は、劇場、映画館、飲食店、物品販売店、ホテル、病院及び社会福祉施設等不特定多数の者が利用する建物で、消防用設備等のうち、屋内消火栓設備、スプリンクラー設備及び自動火災報知設備について、設置義務があるにも関わらず、当該設備を構成する機器等が一切設置されていないものである。

当該建物については、違反が是正されたことを確認できるまでの間、富士山南東消防本部ホームページへの掲載により、建物の名称及び所在地、違反の内容等の情報が公表される。

違反対象物公表件数

年度	件数
平成 29 年度	0 件
平成 30 年度	0 件
令和 元 年度	0 件
令和 2 年度	2 件
令和 3 年度	3 件
令和 4 年度	1 件
令和 5 年度	0 件

防火対象物数及び査察状況

(令和5年度)

防火対象物の区分 (対象物数)	項目	防火対象物数				査 察 実 施 数	防 火 管 理 者 選 任 義 務 対 象 物 数	防 火 管 理 者 を 選 任 し て い る 防 火 対 象 物 数	消 防 計 画 を 作 成 し て い る 防 火 対 象 物 数		
		計	三 島 市	裾 野 市	長 泉 町				選 任 率 (%)	届 出 率 (%)	
合 計		6,977	3,277	2,092	1,608	1,399	1,481	1,166	78.7	1,119	75.6
1	イ 劇場等	6	3	2	1	1	5	5	100.0	5	100.0
	ロ 公会堂等	136	45	61	30	38	134	123	91.8	121	90.3
2	イ キャバレー等										
	ロ 遊技場・ダンスホール	18	5	8	5	7	12	12	100.0	12	100.0
	ハ 性風俗店舗等										
	ニ カラオケボックス等	3	3			1	2	2	100.0	2	100.0
3	イ 待合・料理店										
	ロ 飲食店	121	58	44	19	31	95	69	72.6	62	65.3
4	百貨店・マーケット	238	96	90	52	71	178	137	77.0	128	71.9
5	イ 旅館・ホテル等	47	15	26	6	23	25	25	100.0	25	100.0
	ロ 共同住宅等	2,663	1,313	695	655	408	193	146	75.6	142	73.6
6	イ 病院等	114	56	30	28	45	33	29	87.9	29	87.9
	ロ 老人短期入所施設等	68	34	21	13	28	64	59	92.2	57	89.1
	ハ 老人デイサービス等	133	64	41	28	56	83	71	85.5	71	85.5
	ニ 幼稚園・盲学校等	24	8	12	4	4	22	22	100.0	22	100.0
7	学校・各種学校	194	93	78	23	53	60	53	88.3	53	88.3
8	図書館等	15	5	1	9	7	6	5	83.3	5	83.3
9	イ 蒸気・熱気浴場等	1		1			1	1	100.0	1	100.0
	ロ 公衆浴場	5	2	3		1	3	3	100.0	3	100.0
10	停車場等	4	1	2	1	1					
11	神社・寺院・教会	91	64	21	6	5	35	13	37.1	12	34.3
12	イ 工場・作業所	860	322	317	221	160	70	64	91.4	60	85.7
	ロ 映画・テレビスタジオ	26	26								
13	イ 駐車場等	157	131	13	13	12					
	ロ 飛行機等の格納庫	361	361								
14	倉庫	594	350	128	116	69	6	5	83.3	5	83.3
15	その他の事業所	631	221	225	185	179	130	104	80.0	101	77.7
16	イ 特定複合用途	242		153	89	137	263	172	65.4	162	61.6
	ロ 特定以外複合用途	223		119	104	60	61	46	75.4	41	67.2
16の2	地下街										
16の3	準地下街										
17	文化財等	2	1	1		2					

消防同意の事務処理状況

消防同意とは、消防が防火の専門家という立場から建築物の火災予防について、設計の段階から関与して建築物の安全性を高めるために設けられた制度である。消防は、建物の建築確認に際しての同意などを通じて防火、防災に対する指導を行っている。

(令和5年度)

申請要旨 (件)	合 計	三島市			裾野市			長泉町		
		小計	指導 無し	指導 有り	小計	指導 無し	指導 有り	小計	指導 無し	指導 有り
合計	195	95	57	38	48	23	25	52	33	19
新築	190	92	56	36	47	22	25	51	33	18
増築	4	2	1	1	1	1		1		1
改築										
用途変更	1	1		1						
修繕										

消防用設備等の検査状況

消防用設備等とは、消火設備、警報設備、避難設備、消防用水及び消火活動上必要な施設であり、火災による被害の軽減を図るとい消防の目的を達成するために不可欠なものである。

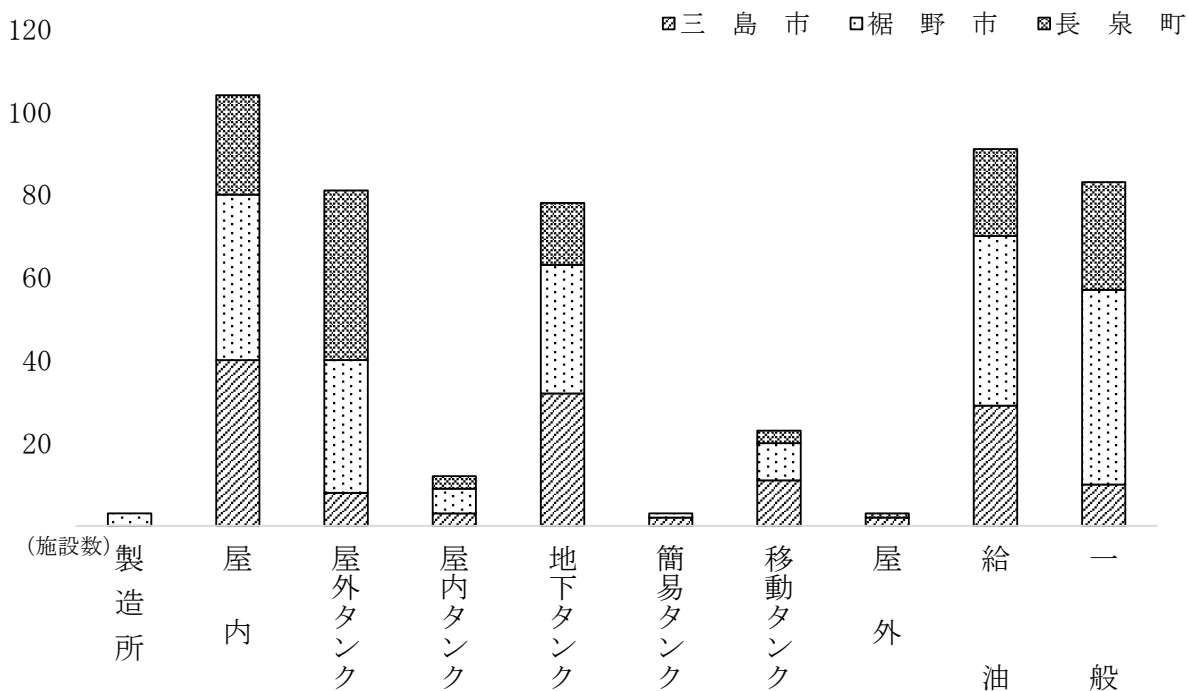
(令和5年度)

(件)	合 計	消火設備						警報設備			避難設備			消 防 用 水	消火活動上 必要な施設		
		消 火 器	屋 内 消 火 栓 設 備	ス プ リ ン ク ラ ー 設 備	特 殊 消 火 設 備	屋 外 消 火 栓 設 備	動 力 消 防 ポ ンプ	自 動 火 災 報 知 設 備	火 災 通 報 装 置	非 常 警 報 設 備	漏 電 火 災 警 報 器	避 難 器 具	誘 導 灯		誘 導 標 識	非 常 コ ン セ ン ト 設 備	連 結 送 水 管
合計	265	41	12	6	1	1		110	11	10		9	53	11			
三島市	131	19	6	6				47	6	9		4	31	3			
裾野市	53	8	4		1	1		25	3	1			6	4			
長泉町	81	14	2					38	2			5	16	4			

危険物施設数

(令和5年度)

(施設数)		合計	製造所	貯蔵所							取扱所	
				屋内	屋外タンク	屋内タンク	地下タンク	簡易タンク	移動タンク	屋外	給油	一般
合計		481	3	104	81	12	78	3	23	3	91	83
地域別	三島市	137		40	8	3	32	2	11	2	29	10
	裾野市	210	3	40	32	6	31	1	9		41	47
	長泉町	134		24	41	3	15		3	1	21	26
14 倍数別	5倍以下	175		54	21	9	34	3	17	2	6	29
	5倍を超え 10倍以下	98	1	24	8	3	21		3	1	12	25
	10倍を超え 50倍以下	117		18	28		16		3		37	15
	50倍を超え 100倍以下	34	2	3	12		6				4	7
	100倍を超え 150倍以下	9		3	2		1				2	1
	150倍を超え 200倍以下	8		2	2						4	
	200倍を超え 1,000倍以下	38			6						26	6
	1,000倍を超え 5,000倍以下	2			2							
5,000倍を超えるもの												



¹⁴ 倍数は貯蔵最大数量又は取扱最大数量を消防法別表第1で定める指定数量で除して得た数値である。

危険物関係事務処理状況

(令和5年度)

区分	種別	合計	製造所	貯蔵所						所扱取		左記以外	
				屋内	屋外タンク	屋内タンク	地下タンク	簡易タンク	移動タンク	屋外	給油		一般
合計(件)		205	6	7	4	1	10		5		37	132	3
地域別	三島市	32			4	1	2		5		12	5	3
	裾野市	109	6	7			8				19	69	
	長泉町	64									6	58	
事務処理区分別	設置	許可	3		1		1					1	
		完成	1		1								
	変更	許可	63	2	2	1		1			13	44	
		完成	59	2	1	1		1			13	41	
	常置場所変更	許可	1							1			
		完成	4							4			
	仮使用承認	50	2	2							9	37	
	仮貯蔵・仮取扱承認 ¹⁵	8					5				2	1	
	水張検査 ¹⁶	12			2	1						6	3
水圧検査	4					2					2		

¹⁵ 仮貯蔵・仮取扱承認の項目欄の左記以外とは、許可施設以外の場所の承認数をいう。

¹⁶ 水張検査の項目欄の左記以外とは、許可施設以外の場所の検査数をいう。

消防法による届出状況

(令和5年度)

根拠条文	届出の種類	届出件数 (件)			
		合 計	三島市	裾野市	長泉町
法第9条の3	圧縮アセチレンガス等の貯蔵・取扱いの届出	55	31	7	17

火災予防条例による届出状況

(令和5年度)

根拠条文	届出の種類	届出件数 (件)			
		合 計	三島市	裾野市	長泉町
合 計		1,239	540	505	194
条例第23条	火の使用に関する制限等	40	26	5	9
条例第43条	防火対象物の使用開始の届出等	152	83	38	31
条例第44条	火を使用する設備等の設置の届出	81	27	31	23
条例第45条	火災とまぎらわしい煙等を発するおそれのある行為等の届出	388	143	210	35
条例第45条	煙火の打上げ又は仕掛け	104	15	87	2
条例第45条	催物の開催				
条例第45条	水道の断水又は減水	6		5	1
条例第45条	道路工事	255	126	75	54
条例第45条	露店等の開設届出書	170	108	34	28
条例第46条	指定数量未満の危険物等の貯蔵及び取扱いの届出等	43	12	20	11
条例第47条	指定数量未満の危険物等を貯蔵及び取扱うタンクの水張(水圧)検査				

5 救急業務の状況



(三島消防署配備の高規格救急車)

救急業務の概要

令和5年中の管轄地域における救急出動件数は9,703件、搬送人員は7,965人であった。約25人に1人の割合で搬送し、1日平均で約27件出動したことになる。

地域別の出動件数は、「三島市」5,581件、「裾野市」2,229件、「長泉町」1,893件であった。

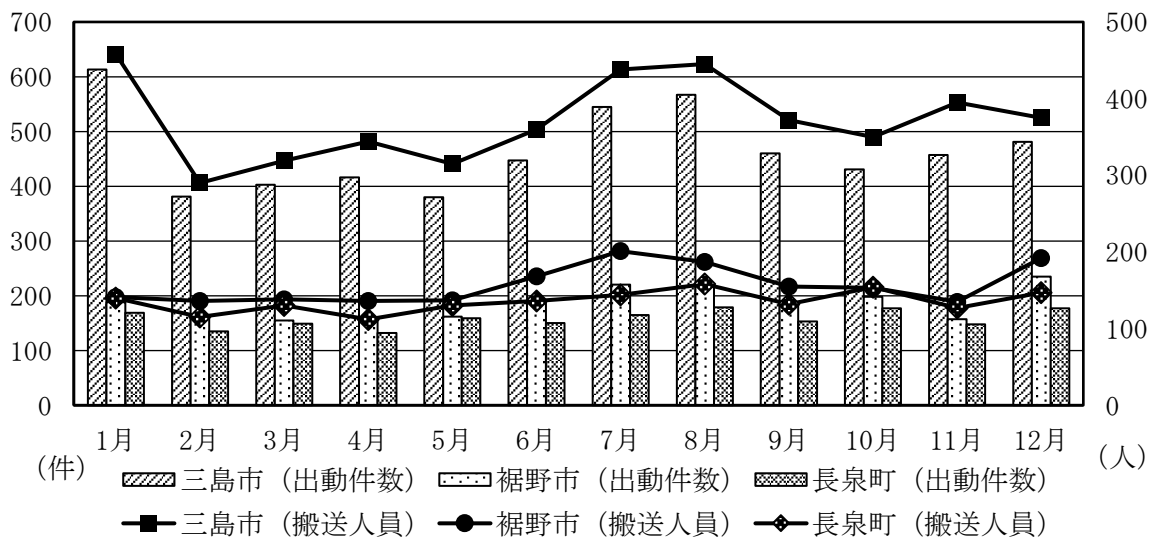
事故種別では、「急病」が最も多く6,116件（63.0%）、次いで「一般負傷」1,392件（14.3%）、「転院搬送」1,288件（13.2%）の順となっている。

高齢者（満65歳以上）の搬送状況は5,012人で、搬送人員全体の62.9%を占めている。

東名高速道路及び新東名高速道路における救急出動は44件あり、搬送人員は26人となっている。

〔月別救急出動件数及び搬送人員〕

（令和5年1月1日～令和5年12月31日）



救急業務の概況

(令和5年1月1日～令和5年12月31日)

区 分		地 域	合 計	三島市	裾野市	長泉町
出動件数 (件)		計	9,703	5,581	2,229	1,893
事故種別	火 災		44	16	20	8
	自然災害					
	水 難		5	3	1	1
	交 通		525	278	120	127
	労働災害		86	43	27	16
	運動競技		51	25	23	3
	一般負傷		1,392	785	359	248
	加 害		23	13	7	3
	自損行為		74	39	17	18
	急 病		6,116	3,556	1,372	1,188
	転 院		1,288	779	244	265
そ の 他		99	44	39	16	
搬送人員 (人)		計	7,965	4,461	1,879	1,625
事故種別	火 災		2	1	1	
	自然災害					
	水 難		2	2		
	交 通		426	222	97	107
	労働災害		82	40	26	16
	運動競技		49	25	21	3
	一般負傷		1,139	602	316	221
	加 害		13	8	3	2
	自損行為		44	23	8	13
	急 病		4,923	2,761	1,163	999
	転 院		1,284	776	244	264
そ の 他		1	1			
程度別	死 亡		94	56	22	16
	重 症		636	363	151	122
	中等症		4,312	2,468	990	854
	軽 症		2,923	1,574	716	633
	そ の 他					
年齢区分別	新生児					
	乳幼児		352	161	99	92
	少年		246	116	69	61
	成人		2,355	1,248	558	549
	高齢者		5,012	2,936	1,153	923

※東名高速道路で発生した事案は、裾野市へ計上。

※新東名高速道路で発生した事案は、長泉町へ計上。

※その他管轄外での事案は、出動隊の署所がある構成市町へ計上。

月別救急活動状況

(令和5年1月1日～令和5年12月31日)

月	区分 (件) (人)	合計	事 故 種 別													
			火 災	自 然 災 害	水 難	交 通	労 働 災 害	運 動 競 技	一 般 負 傷	加 害	自 損 行 為	急 病	そ の 他			
													転 院	医 師	資 材	そ の 他
1月	出動件数	970	4		1	36	4	2	141	2	5	661	111			3
	搬送人員	739			1	24	4	2	104	1	2	491	110			
2月	出動件数	679	2			40	7	5	94	2	5	420	97			7
	搬送人員	541	1			33	6	5	72	2	3	322	97			
3月	出動件数	707	4			40	4	6	115		2	423	104			9
	搬送人員	587				36	4	6	95		2	340	103			1
4月	出動件数	703	5			47	7	4	113	4	2	397	117	1		6
	搬送人員	592	1			39	7	4	92	3	1	328	117			
5月	出動件数	701	3		1	47	5	6	113	2	8	412	98			6
	搬送人員	582				32	4	6	93		5	344	98			
6月	出動件数	788	3			42	13	2	107	2	8	493	108			10
	搬送人員	664				34	12	1	84		5	420	108			
7月	出動件数	930	1			38	14	3	99		8	644	111	2		10
	搬送人員	783				38	14	3	80		4	533	111			
8月	出動件数	967	4			55	11	8	97	2	6	661	109	1		13
	搬送人員	790				51	11	8	83	1	6	522	108			
9月	出動件数	797	5			37	6	2	117	2	7	501	111			9
	搬送人員	659				31	6	2	106		3	400	111			
10月	出動件数	806	8		1	54	5	3	124	1	6	495	101			8
	搬送人員	657				40	5	3	107		5	397	100			
11月	出動件数	762	2		1	42	6	6	120	3	8	452	116			6
	搬送人員	657			1	37	5	5	97	3	3	390	116			
12月	出動件数	893	3		1	47	4	4	152	3	9	557	105			8
	搬送人員	714				31	4	4	126	3	5	436	105			
合計	出動件数	9,703	44		5	525	86	51	1,392	23	74	6,116	1,288	4		95
	搬送人員	7,965	2		2	426	82	49	1,139	13	44	4,923	1,284			1
前年	出動件数	9,163	31		7	498	82	51	1,328	24	69	5,718	1,266	5		84
	搬送人員	7,612	9		2	408	81	49	1,143	18	40	4,602	1,260			
増減	出動件数	540	13		△ 2	27	4		64	△ 1	5	398	22	△ 1		11
	搬送人員	353	△ 7			18	1		△ 4	△ 5	4	321	24			1

救急隊員の行った応急処置

程 度 処 置	合 計						急 病					
	総 計	死 亡	重 症	中 等 症	軽 症	そ の 他	計	死 亡	重 症	中 等 症	軽 症	そ の 他
応急処置人数 (人)	7,964	94	635	4,312	2,923		4,923	80	426	2,504	1,913	
止 血	114		3	37	74		15			6	9	
固 定	262	6	25	144	87		19		1	13	5	
人 工 呼 吸	7		4	3			5		3	2		
胸 骨 圧 迫												
	自動 ¹⁷											
心 肺 蘇 生		221	93	126	2		190	79	109	2		
	自動 ¹⁷	55	19	35	1		48	17	30	1		
酸 素 吸 入	1,299	83	336	801	79		886	71	251	507	57	
気 道 確 保		280	93	159	25	3	238	79	137	21	1	
	¹⁸	4		4			4		4			
	¹⁹	4		4			2		2			
	²⁰	78	23	55			71	20	51			
	²¹	5	2	3			2	1	1			
保 温	388	6	33	213	136		260	5	22	136	97	
被 覆	344	2	10	111	221		22		1	14	7	
在 宅 療 法 継 続	28		7	19	2		25		7	17	1	
除 細 動	19	4	15				18	4	14			
静 脈 路 確 保		90	21	58	7	4	75	16	49	6	4	
	ブドウ糖	6		1	3	2	6		1	3	2	
	CPA前 ²²	13		7	4	2	11		6	3	2	
	CPA後	71	21	50			58	16	42			
薬 剤 投 与	59	16	43				48	11	37			
血 圧 測 定	7,597	9	527	4,267	2,794		4,628	9	332	2,475	1,812	
聴診器による心音・呼吸音 聴 取	869	20	111	525	213		615	15	85	378	137	
血 中 酸 素 飽 和 度 測 定	7,731	11	534	4,288	2,898		4,736	11	338	2,488	1,899	
心 電 図	3,219	77	452	1,841	849		2,408	66	334	1,307	701	
血 糖 測 定	27		7	17	3		23		7	14	2	
エピペン投与												
ブドウ糖投与	6		1	3	2		6		1	3	2	
そ の 他	7,689	37	533	4,237	2,882		4,719	28	344	2,460	1,887	

¹⁷ 胸骨圧迫及び心肺蘇生の自動とは、人工蘇生システムを使用した件数を内数としたもの。

¹⁸ 経鼻エアウェイ等を使用して気道確保を行った件数を内数としたもの。

¹⁹ 喉頭鏡・鉗子等により異物除去を行った件数を内数としたもの。

(令和5年1月1日～令和5年12月31日)

交 通						一般負傷						その他					
計	死 亡	重 症	中 等 症	軽 症	そ の 他	計	死 亡	重 症	中 等 症	軽 症	そ の 他	計	死 亡	重 症	中 等 症	軽 症	そ の 他
426	3	12	142	269		1,139	8	46	539	546		1,476	3	151	1,127	195	
14		1	7	6		75			20	55		10		2	4	4	
126	3	10	62	51		75		6	43	26		42	3	8	26	5	
						1		1				1			1		
4	3	1				18	8	10				9	3	6			
1		1				3	2	1				3		3			
27	3	8	16			54	6	15	27	6		332	3	62	251	16	
7	3	4				25	8	13	3	1		10	3	5	1	1	
						2		2									
2	2					4	1	3				1		1			
1	1					2		2									
24		1	10	13		42	1	1	19	21		62		9	48	5	
87	2	3	34	48		207		3	49	155		28		3	14	11	
						3			2	1							
						1		1									
5	3	2				8	2	6				2		1	1		
1		1										1			1		
4	3	1				8	2	6				1		1			
4	3	1				6	2	4				1		1			
416		11	142	263		1,098		39	533	526		1,455		145	1,117	193	
82	1	5	40	36		68	3	7	26	32		104	1	14	81	8	
416		11	139	266		1,114		39	537	538		1,465		146	1,124	195	
102	2	10	63	27		222	6	18	119	79		487	3	90	352	42	
						3			2	1		1			1		
412	1	9	138	264		1,113	6	38	532	537		1,445	2	142	1,107	194	

²⁰ 救急救命士がラリングルマスク等を使用して気道確保を行った件数を内数としたもの。

²¹ 救急救命士が気管挿管処置を実施して気道確保を行った件数を内数としたもの。

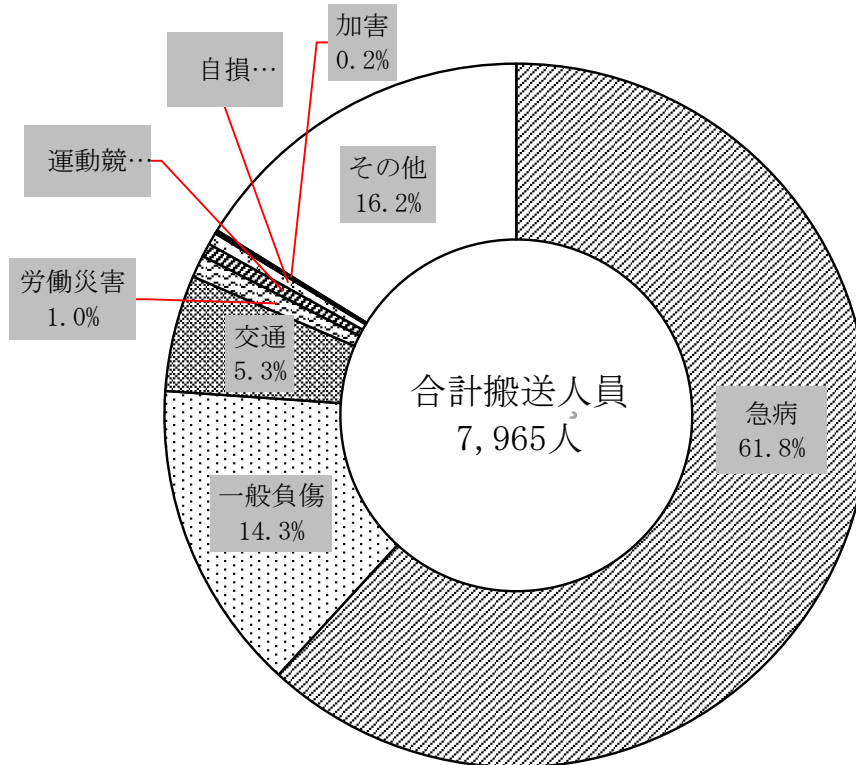
²² ブドウ糖投与以外の心肺機能停止前の静脈路確保実施件数。

事故種別・年齢区分別・傷病程度別搬送人員

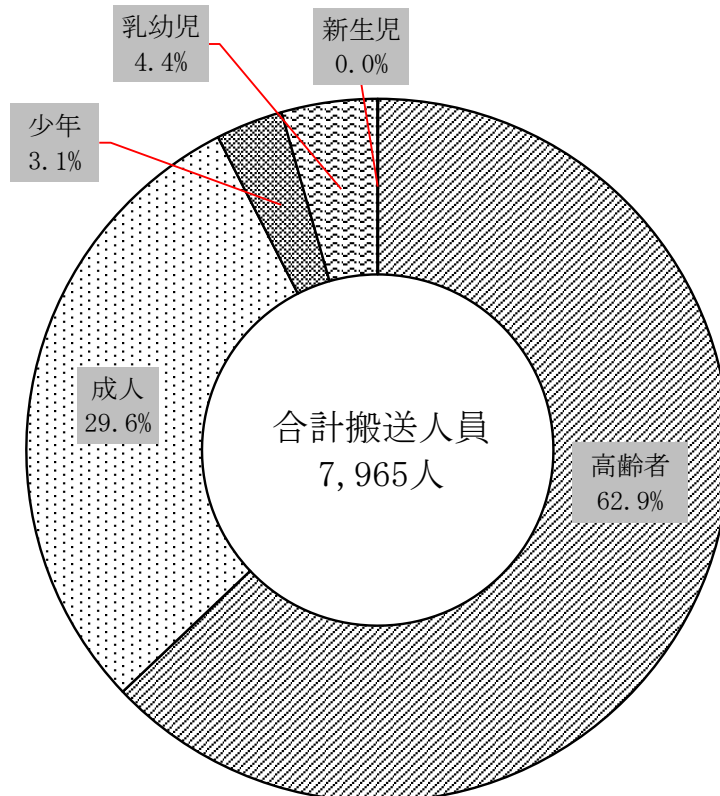
(令和5年1月1日～令和5年12月31日)

年 齢	種 別	合計	火災	自然災害	水難	交通	労働災害	運動競技	一般負傷	加害	自損行為	急病	その他
													転院搬送等
合計 (人)	計	7,965	2		2	426	82	49	1,139	13	44	4,923	1,285
	死 亡	94				3			8		3	80	
	重 症	636				12	4		46		5	426	143
	中等症	4,312	2		1	142	46	17	539	3	26	2,504	1,032
	軽 症	2,923			1	269	32	32	546	10	10	1,913	110
	その他												
新生児 生後28日以内	計												
	死 亡												
	重 症												
	中等症												
	軽 症												
	その他												
乳幼児 生後29日以上 満7才未満	計	352				6			52			277	17
	死 亡												
	重 症	2										2	
	中等症	88							13			64	11
	軽 症	262				6			39			211	6
	その他												
少年 満7才以上 満18才未満	計	246				44	1	27	25		9	125	15
	死 亡												
	重 症	6				1			1			2	2
	中等症	80				18	1	7	7		6	29	12
	軽 症	160				25		20	17		3	94	1
	その他												
成人 満18才以上 満65才未満	計	2,355	2		2	266	66	21	191	11	27	1,392	377
	死 亡	10				2					1	7	
	重 症	149				6	2		4		4	95	38
	中等症	1,075	2		1	85	38	10	67	2	15	558	297
	軽 症	1,121			1	173	26	11	120	9	7	732	42
	その他												
高齢者 満65才以上	計	5,012				110	15	1	871	2	8	3,129	876
	死 亡	84				1			8		2	73	
	重 症	479				5	2		41		1	327	103
	中等症	3,069				39	7		452	1	5	1,853	712
	軽 症	1,380				65	6	1	370	1		876	61
	その他												

事故種別別搬送人員の分布



年齢区分別搬送人員の分布



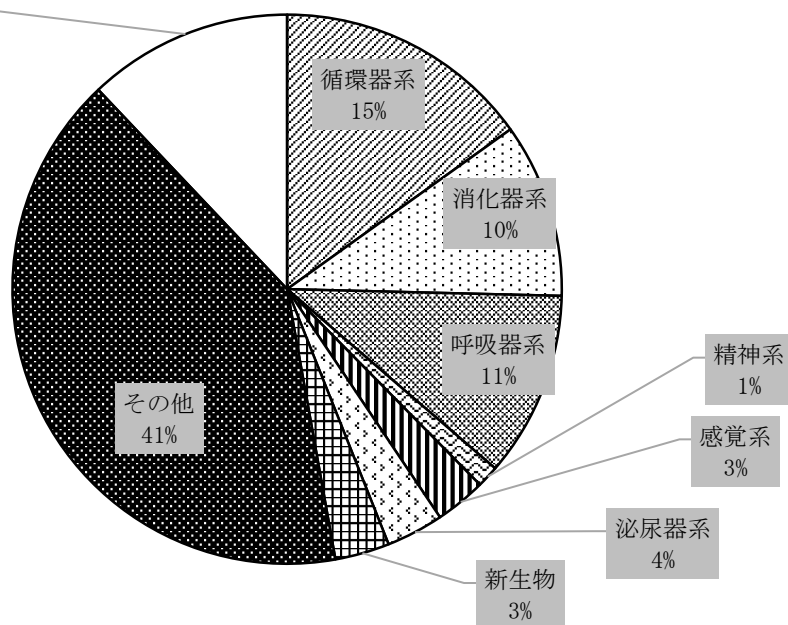
急病に係る疾病分類傷病程度別搬送人員

(令和5年1月1日～令和5年12月31日)

分類	程度	合計	死亡	重症	中等症	軽症	その他
合計(人)		4,923	80	426	2,504	1,913	
循環器系	計	744	7	129	460	148	
	脳疾患	402		51	275	76	
	心疾患	342	7	78	185	72	
消化器系		506		21	272	213	
呼吸器系		538	1	55	334	148	
精神系		64		1	14	49	
感覚系		147	1	2	64	80	
泌尿器系		166		2	75	89	
新生物		158	4	30	117	7	
その他		2,006	48	142	910	906	
症状・徴候・診断名不明確の状態		594	19	44	258	273	

症状・徴候・診断名
不明確の状態
12%

疾病分類別搬送人員



曜日別救急出動件数

(令和5年1月1日～令和5年12月31日)

種別 曜日	合計 (件)	火災	自然 災害	水難	交通	労働 災害	運動 競技	一般 負傷	加害	自損 行為	急病	その他			
												転院 搬送	医師	資材	その他
合計	9,703	44		5	525	86	51	1,392	23	74	6,116	1,288	4		95
日	1,372	6			68	6	16	228	6	12	912	101			17
月	1,501	6		1	82	14	2	186	2	19	950	224	1		14
火	1,371	7			79	15	2	196	2	16	844	196			14
水	1,363	9			71	12	5	167	1	13	854	216	1		14
木	1,395	5		3	81	15	6	211	3	4	876	181			10
金	1,363	3			69	15	8	179	4	7	852	208	1		17
土	1,338	8		1	75	9	12	225	5	3	828	162	1		9

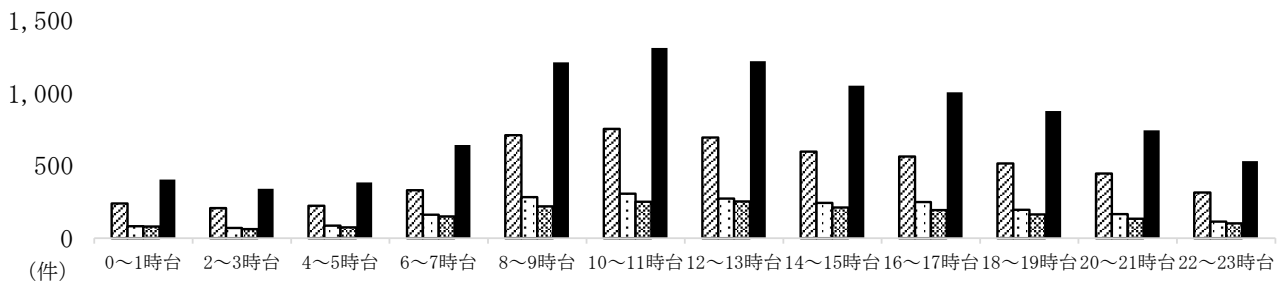
時間別救急出動件数

(令和5年1月1日～令和5年12月31日)

種別 時間	合計 (件)	火災	自然 災害	水難	交通	労働 災害	運動 競技	一般 負傷	加害	自損 行為	急病	その他			
												転院 搬送	医師	資材	その他
合計	9,703	44		5	525	86	51	1,392	23	74	6,116	1,288	4		95
0～1時台	403				14			37	7	3	327	13			2
2～3時台	340	2			20			40	3	2	255	13			5
4～5時台	383	1		2	9	3		40	1	4	308	6			9
6～7時台	641	1		1	56	2		89	2	5	474	4			7
8～9時台	1,210	6		1	70	13	8	186		9	782	122	1		12
10～11時台	1,308	5			73	22	14	184	3	7	703	288	1		8
12～13時台	1,217	6		1	50	7	7	187		9	651	285	1		13
14～15時台	1,050	5			61	18	7	166	2	8	602	171	1		9
16～17時台	1,003	7			74	9	9	168		10	535	181			10
18～19時台	874				52	7	2	131		5	572	98			7
20～21時台	743	8			32	1	4	104	1	8	499	80			6
22～23時台	531	3			14	4		60	4	4	408	27			7

時間別救急出動件数

■三島市 □裾野市 ▨長泉町 ■合計



東名高速道路出動状況

(令和5年1月1日～令和5年12月31日)

区分		月												
		合計	1月	2月	3月	4月	5月	6月	7月	8月	9月	10月	11月	12月
合計	出動件数(件)	7			3		1				1	2		
	搬送人員(人)	4			3							1		
上り	出動件数	5			2		1				1	1		
	搬送人員	3			2							1		
下り	出動件数	2			1							1		
	搬送人員	1			1									

出動行政区分

区分 23		行政区	合計	富士市	沼津市	長泉町	裾野市	御殿場市
上り			5					5
下り			2				2	

新東名高速道路出動状況

(令和5年1月1日～令和5年12月31日)

区分		月												
		合計	1月	2月	3月	4月	5月	6月	7月	8月	9月	10月	11月	12月
合計	出動件数(件)	37		1		3	7	2	2	8	2	6	3	3
	搬送人員(人)	22				1		2	2	6	1	6	2	2
上り	出動件数	13					6	1		3		1	1	1
	搬送人員	5						1		2		2		
下り	出動件数	24		1		3	1	1	2	5	2	5	2	2
	搬送人員	17				1		1	2	4	1	4	2	2

出動行政区分

区分 24		行政区	合計	富士市	沼津市	長泉町	裾野市	御殿場市
上り			13			1	5	7
下り			24	9	15			

²³ 管轄は上り裾野IC～御殿場IC間 駒門PAを含む 下り裾野IC～沼津IC間。

²⁴ 管轄は上り長泉沼津IC～新御殿場IC 下り長泉沼津IC～新富士IC 駿河湾沼津SAを含む。

救急救命士の状況

救急救命士運用状況

(令和5年1月1日～令和5年12月31日)

区 分		合計	急病	交通	一般	その他	
全出動件数(件)		9,703	6,116	525	1,392	1,670	
救急救命士搭乗出動件数(件)		9,690	6,107	524	1,390	1,669	
救急救命士搭乗率(%)		99.87%	99.85%	99.81%	99.86%	99.94%	
発 生 場 所 市 町 別	三島市	全出動件数	5,581	3,556	278	785	962
		救急救命士搭乗出動件数	5,577	3,553	278	784	962
		救急救命士搭乗率(%)	99.93%	99.92%	100%	99.87%	100%
	裾野市	全出動件数	2,229	1,372	120	359	378
		救急救命士搭乗出動件数	2,229	1,372	120	359	378
		救急救命士搭乗率(%)	100%	100%	100%	100%	100%
	長泉町	全出動件数	1,893	1,188	127	248	330
		救急救命士搭乗出動件数	1,884	1,182	126	247	329
		救急救命士搭乗率(%)	99.52%	99.49%	99.21%	99.60%	99.70%

救命処置実施状況

(令和5年1月1日～令和5年12月31日)

区 分(人)		合計	急病	交通	一般	その他
心肺蘇生対象傷病者		224	195	5	18	6
救急救命士搭乗隊		223	194	5	18	6
救命処置実施者数		224	195	5	18	6
救 命 処 置	気道確保	83	73	3	6	1
		気管挿管	5	2	1	2
	除細動	19	18		1	
	静脈路確保	71	58	4	8	1
		薬剤投与	59	48	4	6

現場到着時心肺停止傷病者の状況

心肺停止傷病者に対する心肺蘇生実施状況

(令和5年1月1日～令和5年12月31日)

区 分 (人)		合計	急病	交通	一般負傷	その他
心肺停止傷病者 (不搬送者含む)		403	338	5	29	31
心肺蘇生対象傷病者 ²⁵		224	195	5	18	6
心肺停止 時期	救急隊員が確認	17	16	1		
	住民等により目撃	78	68	1	8	1
	目撃者なし	129	111	3	10	5
医師初診 時の程度	死 亡	94	80	3	8	3
	重 症	128	113	2	10	3
	中等症	2	2			
1週間後の生存者		14	13	1		
1ヵ月後の生存者		11	10	1		

バイスタンダー実施状況

(令和5年1月1日～令和5年12月31日)

区 分 (人)		合計	急病	交通	一般負傷	その他
心肺停止傷病者		224	195	5	18	6
口頭指導	あ り	212	187	2	18	5
	な し	12	8	3		1
処置内容	AED ²⁶	7	6		1	
	心肺蘇生	2	2			
	胸骨圧迫	98	84	1	11	2
	人工呼吸					

²⁵ 救急隊が現場到着前に蘇生した事案を含む

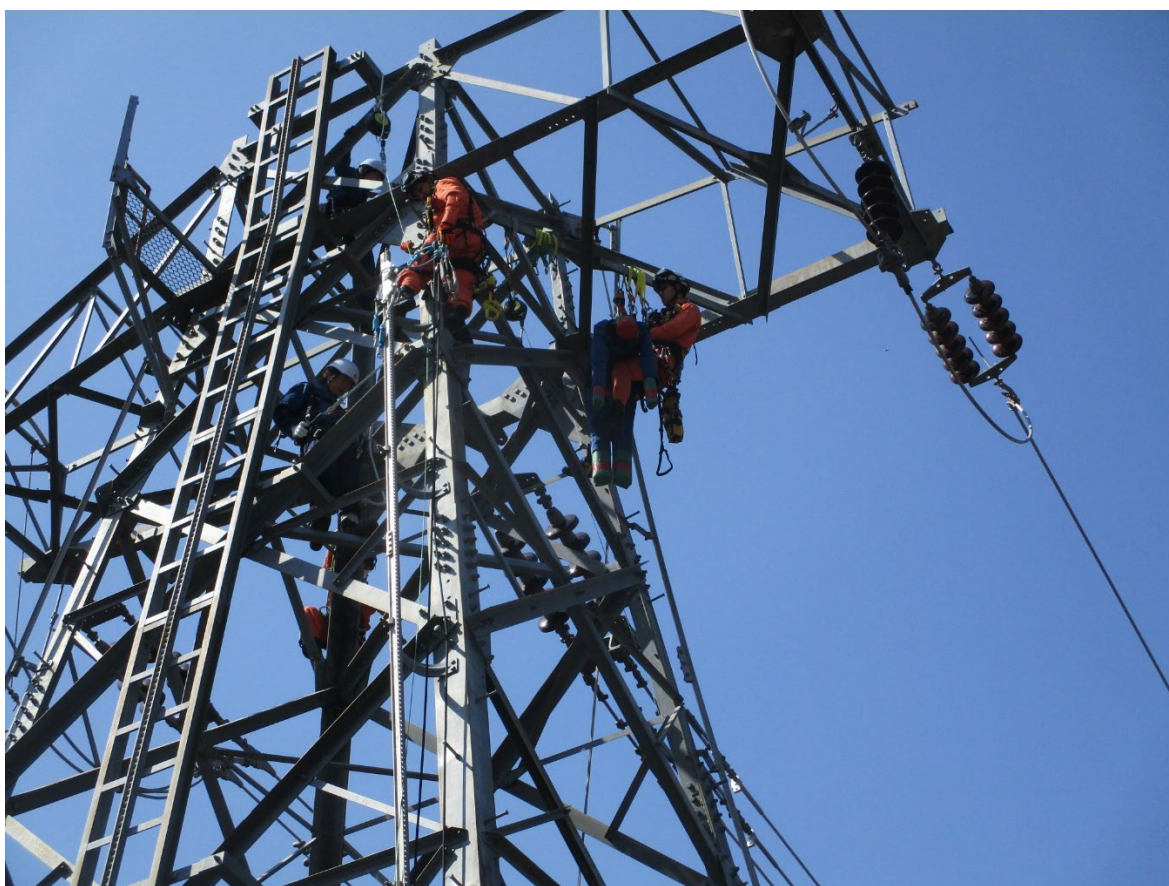
²⁶ 自動体外式除細動器

応急手当普及講習実施状況

(令和5年1月1日～令和5年12月31日)

区分 講習内容の種別	開催回数 (回)	延べ受講者数 (人)	備考
普通救命講習Ⅰ(3時間)	69	800	事業所普及員実施実績を含む
普通救命講習Ⅱ(4時間)	6	65	
普通救命講習Ⅲ(3時間) (小児・乳児に対する心肺蘇生法)	6	59	女性消防団実施実績を含む
上級救命講習(8時間)	12	196	
普及員養成講習(24時間)	2	38	対象が教職員の場合は時間を短縮することができる
普及員再講習(3時間)	2	2	
指導員養成講習(24時間)	1	5	
指導員再講習(4時間)	3	29	

6 救助・警防業務の状況



【架空送電設備における高所救助訓練風景】

東京電力パワーグリッド株式会社との合同訓練 岳南建設株式会社研修センターにて

救助・警防業務の概要

令和5年中の管轄地域における救助出動件数は147件、救助人員は98人であった。地域別の出動件数は、「三島市」75件、「裾野市」41件、「長泉町」31件であった。事故種別では、「建物等による事故」が最も多く62件、次いで「交通事故」の41件となっている。

警防出動件数は1,438件で、地域別の出動件数は、「三島市」778件、「裾野市」367件、「長泉町」293件であり、種別では、「救急応援」が最も多く1,112件、次いで「自火報発報」の71件となっている。

救助活動の概況

(令和5年1月1日～令和5年12月31日)

地域	種別	合計	火災 ²⁷		交通事故	水難事故	風水害等自然災害	機械による事故	建物等による事故	ガス及び酸欠事故	破裂事故	その他の事故
			建物	建物以外								
合計	出動件数(件)	147	2		41	9		1	62	1		31
	救助人員(人)	98	1		23	9			47			18
三島市	出動件数	75			16	6		1	37	1		14
	救助人員	54			12	6			28			8
裾野市	出動件数	41	2		11	2			14			12
	救助人員	25	1		4	2			11			7
長泉町	出動件数	31			14 (4)	1			11			5
	救助人員	19			7	1			8			3

() は内数で、東名・新東名高速道路の出動を示す。ただし、東名高速道路については、上りの裾野IC～御殿場IC間(駒門PAを含む。)、下りの裾野IC～沼津IC間とする。新東名高速道路については、上りの長泉沼津IC～新御殿場IC間、下りの長泉沼津IC～新富士IC間(駿河湾沼津SAを含む。)とする。(以下、同じ。)

²⁷ 「火災」とは、消防機関が何らかの救助活動を行った火災を示す。(以下同じ。)

月別救助活動状況

(令和5年1月1日～令和5年12月31日)

月	区分 (件) (人)	合計	火災		交 通 事 故	水 難 事 故	風 水 害 等 自 然 災 害	機 械 に よ る 事 故	建 物 等 に よ る 事 故	ガ ス 及 び 酸 欠 事 故	破 裂 事 故	そ の 他 の 事 故
			建 物	建 物 以 外								
1月	出動件数	10			2			1	6			1
	救助人員	8			1				6			1
2月	出動件数	15			4				10			1
	救助人員	12			5				6			1
3月	出動件数	13			4	1			6			2
	救助人員	8			3	1			3			1
4月	出動件数	12	1		5				5			1
	救助人員	8	1		3				3			1
5月	出動件数	10			5	2			2			1
	救助人員	6			2	2			1			1
6月	出動件数	15			5	1			6			3
	救助人員	9			1	1			5			2
7月	出動件数	10			2				5			3
	救助人員	8			1				4			3
8月	出動件数	16			3				6	1		6
	救助人員	9			1				6			2
9月	出動件数	11			2				5			4
	救助人員	9			1				5			3
10月	出動件数	12	1		5	1			3			2
	救助人員	7			3	1			1			2
11月	出動件数	7			1	2			1			3
	救助人員	4			1	2						1
12月	出動件数	16			3	2			7			4
	救助人員	10			1	2			7			
合計	出動件数	147	2		41	9		1	62	1		31
	救助人員	98	1		23	9			47			18
前年	出動件数	98	2		25	9		1	44			17
	救助人員	74	3		13	7		1	35			15
増減	出動件数	49			16				18	1		14
	救助人員	24	△ 2		10	2		△ 1	12			3

警防活動の概況

(令和5年1月1日～令和5年12月31日)

種別 地域	合計 (件)	自 火 報 発 報	危 険 物 等 漏 洩	毒 劇 物 放 射 能	火 災 警 戒	調 査	風 水 害	無 応 答 確 認	へ り 支 援	警 戒 そ の 他	救 急 応 援	捜 索 活 動	誤 報 等
合計	1,438 (15)	71	44		4	57	17	40	50	23 (3)	1,112 (11)		20 (1)
三島市	778	42	27		2	29	12	12	16	12	615		11
裾野市	367 (2)	11	14		2	15	3	22	10	6 (1)	278 (1)		6
長泉町	293 (13)	18	3			13	2	6	24	5 (2)	219 (10)		3 (1)

() は内数で、東名・新東名高速道路の出動を示す。

月別警防活動状況

(令和5年1月1日～令和5年12月31日)

種別 月	合計 (件)	自 火 報 発 報	危 険 物 等 漏 洩	毒 劇 物 放 射 能	火 災 警 戒	調 査	風 水 害	無 応 答 確 認	へ り 支 援	警 戒 そ の 他	救 急 応 援	捜 索 活 動	誤 報 等
合計	1,438 (15)	71	44		4	57	17	40	50	23 (3)	1,112 (11)		20 (1)
1月	164	6	3			1		7	3	3	138		3
2月	118	13	1			6	1	5	2	2	86		2
3月	102 (2)	5	1		2	3		2	5	1 (1)	82 (1)		1
4月	106	4	4			4		1	2	2	87		2
5月	118 (2)	3	5			4		5	5	3	93 (2)		
6月	114 (1)	4	2			6	13	2	3	3	79 (1)		2
7月	108	5	3			4	2	3	7		84		
8月	108 (5)	9	4		2	4		4	4	2	76 (4)		3 (1)
9月	104 (1)	5	2			6		1	6		83 (1)		1
10月	131 (3)	2	7			9		5	3	3 (1)	99 (2)		3
11月	135	9	5			6	1	2	7	3	101		1
12月	130 (1)	6	7			4		3	3	1 (1)	104		2

() は内数で、東名・新東名高速道路の出動を示す。

緊急消防援助隊概要

緊急消防援助隊は、平成7年(1995年)1月17日の阪神・淡路大震災の教訓を踏まえ、国内で発生した地震等の大規模災害時における人命救助活動等をより効果的かつ迅速に実施し得るよう、全国の消防機関相互による援助体制を構築するため、全国の消防本部の協力を得て、平成7年6月に創設された。この緊急消防援助隊は、国内において大規模災害等が発生した場合、被災都道府県知事からの要請を基本として、全国から当該災害に対応できる消防隊が被災地に集中的に出動し、人命救助等の消防活動を実施するというシステムで、富士山南東消防本部においても8隊を登録している。また、令和6年1月1日に発生した令和6年能登半島地震では、消火隊2隊、救急隊1隊、後方支援隊1隊、延べ102人の隊員を派遣した。

(令和6年4月1日現在)

緊急消防援助隊登録隊	登録隊数(隊)
消火隊	4
救助隊	1
救急隊	2
後方支援隊	1
合計	8



【石川県珠洲市での活動風景】

7 通信業務の状況



(消防指令センター)

通信業務の概要

令和5年中の管轄地域における災害通報受信件数は、10,017件であった。

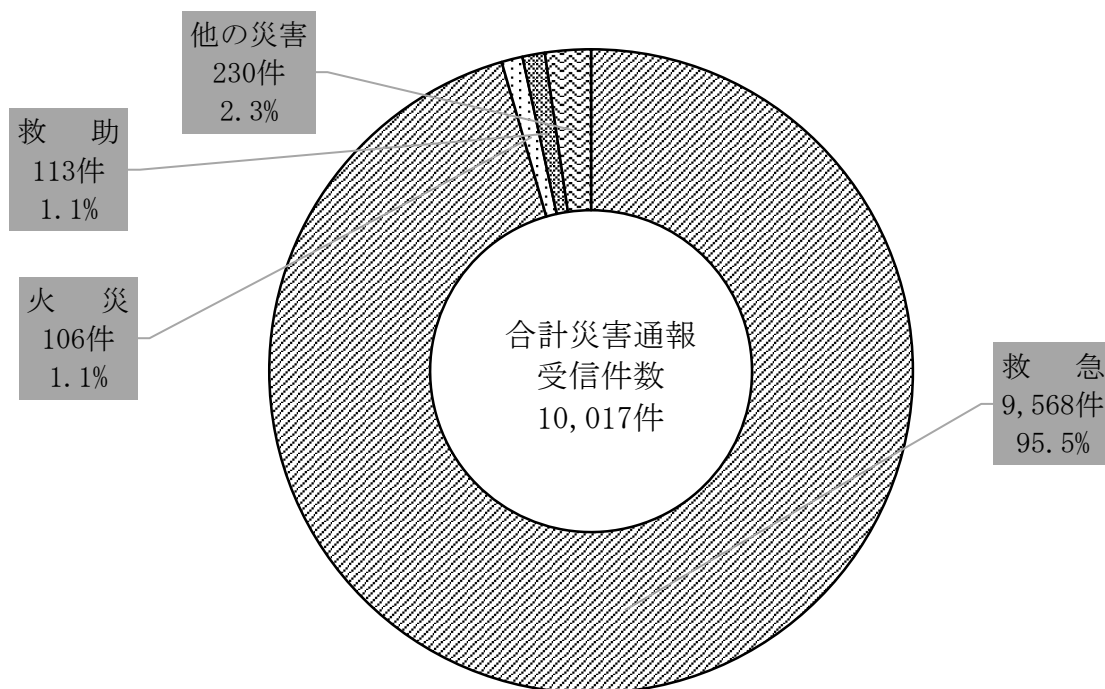
種別は、「救急」が最も多く9,568件、次いで「他の災害」が230件、「救助」が113件、「火災」は106件となっている。地域別の119番受信件数では、「三島市」6,255件、「裾野市」1,912件、「長泉町」1,438件であった。

回線別の119番受信では、「携帯電話」が最も多く4,710件、次いで「IP電話」が3,385件、「固定電話」が1,510件、「NET119」が2件となっている。

その他、緊急性のない受信件数では、「問い合わせ」が760件、「間違い」が1,360件、「いたずら」が52件となっている。

〔災害通報受信件数〕

(令和5年1月1日～令和5年12月31日)



災害等受信件数

(令和5年1月1日～令和5年12月31日)

別 区分	種	合 計 (件)	災害通報					緊急性のないもの						
			小 計	火 災	救 急	救 助	他 の 災 害	小 計	問 い 合 わ せ	間 違 い	い た ず ら	回 線 試 験	訓 練 他	
119番受信件数合計		12,730	9,605	98	9,274	89	144	3,125	730	1,338	46	251	760	
※		100	20		12		8	80		44	5	29	2	
119番受信件数	地域別	三島市	8,086	6,255	43	6,076	52	84	1,831	459	752	14	138	468
		※	15	1		1			14		6		8	
		裾野市	2,688	1,912	46	1,800	26	40	776	142	369	25	87	153
		※	63	15		8		7	48		26	4	17	1
		長泉町	1,956	1,438	9	1,398	11	20	518	129	217	7	26	139
		※	22	4		3		1	18		12	1	4	1
回線別	119番受信	2,267	1,510	9	1,453	7	41	757	74	238	11	218	216	
	携帯119番受信	6,592	4,710	79	4,474	76	81	1,882	526	1,000	32	18	306	
	IP電話	3,871	3,385	10	3,347	6	22	486	130	100	3	15	238	
FAX		6						6				6		
メール119		5						5				5		
NET119		50	2		2			48	1			23	24	
119転送		239	206		191	6	9	33	18	1			14	
加入電話		294	204	8	101	18	77	90	11	21	6	32	20	
合計		13,324	10,017	106	9,568	113	230	3,307	760	1,360	52	317	818	
前年		11,717	9,102	65	8,854	77	106	2,615	684	775	7	270	879	
増減		1,607	915	41	714	36	124	692	76	585	45	47	△ 61	

※ 緊急通報システム（ペンダント）件数を内数として記載

令和5年版 消防年報

発行年月	令和6年7月
発行	静岡県三島市南田町4番40号 富士山南東消防本部
編集	総務課
T E L	055-972-5801
F A X	055-973-0125
E - m a i l	soumu@fdfujisan-nantou.shizuoka.jp
ホームページ URL	http://fdfujisan-nantou.shizuoka.jp/